

ЗАКЛЮЧЕНИЕ
коллегии
по результатам рассмотрения возражения заявления

Коллегия в порядке, установленном пунктом 3 статьи 1248 части четвертой Гражданского кодекса Российской Федерации, введенной в действие с 1 января 2008 г. Федеральным законом от 18 декабря 2006 г. № 231-ФЗ, в редакции, действующей на дату подачи возражения, и Правилами рассмотрения и разрешения федеральным органом исполнительной власти по интеллектуальной собственности споров в административном порядке, утвержденными приказом Министерства науки и высшего образования Российской Федерации и Министерства экономического развития Российской Федерации от 30.04.2020 № 644/261, зарегистрированным в Министерстве юстиции Российской Федерации 25.08.2020 № 59454, с изменениями, внесенными приказом Минобрнауки России и Минэкономразвития России от 23.11.2022 № 1140/646, (далее – Правила ППС), рассмотрела возражение ООО «Научно-производственное предприятие ЭЛКАР» (далее – лицо, подавшее возражение), поступившее 30.12.2022, против выдачи патента Российской Федерации на промышленный образец № 87727, при этом установлено следующее.

Патент Российской Федерации № 87727 на промышленный образец «Фара автомобильная» выдан по заявке № 2012503694 с приоритетом от 25.10.2012 на имя ОАО «АВТОВАЗ» (далее – патентообладатель) и действует со следующим перечнем существенных признаков, отраженных на изображениях изделия:

«Фара автомобильная,





характеризующаяся:

- составом композиционных элементов: корпус, маска и прозрачная защитная крышка;
- выполнением корпуса по лицевой части фары горизонтально удлиненным, четырехсторонним, приближенным по форме к параллелограмму;
- выполнением задней части корпуса сложной фигурной формы;
- расположением нижней стороны корпуса значительно выдвинутой вперед относительно верхней стороны;
- наличием на корпусе установочных кронштейнов;
- наличием в маске разделительных стенок, формирующих оптические зоны;
- наличием в маске трех оптических зон, включающих большую центральную оптическую зону и две меньшие краевые оптические зоны;
- расположением трех оптических зон последовательно в продольном направлении;
- наличием отражателей в оптических зонах с установленными в них источниками света;

- выполнением одной меньшей краевой оптической зоны имеющей вертикально ориентированный контур на основе четырехугольника;

отличающаяся:

- выполнением большей центральной оптической зоны имеющей в плане форму на основе круга;

- выполнением второй меньшей краевой оптической зоны горизонтально ориентированной, расположенной в верхней части маски;

- наличием четвертой оптической зоны, сформированной в нижней части маски под меньшей краевой горизонтально ориентированной оптической зоной;

- расположением трех оптических зон со смещением назад относительно четвертой оптической зоны;

- расположением четвертой оптической зоны между оптическими зонами и защитной крышкой;

- выполнением четвертой оптической зоны горизонтально вытянутой, имеющей форму, приближенную к четырехугольной».

Против выдачи данного патента в соответствии с пунктом 2 статьи 1398 указанного выше Гражданского кодекса Российской Федерации, было подано возражение, мотивированное несоответствием промышленного образца по оспариваемому патенту условиям патентоспособности «новизна» и «оригинальность».

В возражении указано, что ближайшим аналогом промышленного образца по оспариваемому патенту является решение внешнего вида автомобильной фары по патентному документу JP 1346108, опубл. 08.12.2008 (далее – [1]). В возражении приведена таблица со сравнением признаков перечня промышленного образца по оспариваемому патенту, с признаками промышленного образца по патентному документу [1].

По мнению лица, подавшего возражение, анализ, проведенный в таблице, показывает, что все существенные признаки, указанные в перечне промышленного образца по оспариваемому патенту, нашли отражение на изображениях известного из патентного документа [1] решения.

В возражении также отмечено, что на изображениях промышленного образца по оспариваемому патенту нашли отражение существенные признаки, не включенные в перечень существенных признаков промышленного образца, отличающие его от ближайшего аналога. К таким признакам относятся следующие:

- проработка формы защитной крышки и формы каждой из четырех оптических зон, однако, такая проработка присуща промышленным образцам по патентным документам: RU 72735, опубл. 16.10.2009 (далее – [2]), RU 58430, опубл. 16.12.2005 (далее – [3]), АТ 567/2010, опубл. 20.02.2011 (далее – [4]), ЕМ 000168257-0001 (далее - [5]);

- проработка формы центральной оптической зоны, однако, такая проработка присуща промышленным образцам по патентным документам: [3], [5], RU 81874 опубл. 16.05.2012 (далее – [6]), JP 1386798 S, опубл. 10.05.2010 (далее – [7]), DE 402009002584-0002, опубл. 14.08.2009 (далее – [8]);

- проработка формы одной из оптических зон, расположенных рядом с центральной оптической зоной, однако, такая проработка присуща промышленным образцам по патентным документам: [2], GB 80754080004000, опубл. 24.01.2011 (далее – [9]), ЕМ 001001812-0004, опубл. 07.10.2008 (далее – [10]);

- проработка формы второй оптической зоны, расположенной рядом с центральной оптической зоной, однако, такая проработка присуща промышленным образцам по патентным документам: [3], [6], CN 301172301, опубл. 07.04.2010 (далее – [11]), CN 3456158, опубл. 22.05.2005 (далее – [12]);

- проработка формы четвертой нижней оптической зоны, однако, такая проработка присуща промышленным образцам по патентным документам: CN 301158362, опубл. 17.03.2010 (далее – [13]), AU 347463, опубл. 06.03.2013 (далее – [14]), JP 1377449 S, опубл. 12.01.2010 (далее – [15]).

Относительно проработки задней стороны фары, в возражении указано, что «она обусловлена формированием конфигурации за счет проработки задних частей отдельных деталей для возможности крепления в полости под фару». Кроме того, задняя сторона фары не будет обозреваться в процессе эксплуатации изделия. Таким образом, данный признак выполняет исключительно техническую функцию

и, следовательно, не является охраняемым и, соответственно, во внимание не принимается.

На основании изложенного в возражении сделан вывод о том, что совокупность существенных признаков промышленного образца по оспариваемому патенту, нашедшая отражение на изображениях изделия, отличается от совокупности признаков ближайшего аналога несколькими существенными признаками, но в общедоступных сведениях выявлены решения, содержащие признаки, совпадающие с вышеупомянутыми существенными отличительными признаками промышленного образца и обуславливающие в известном решении наличие таких же эстетических и (или) эргономических особенностей, которые присущи промышленному образцу. С учетом известности совокупности существенных признаков из патентных документов можно сделать вывод, что решение по оспариваемому патенту имеет компилятивный характер дизайнерской разработки.

Патентообладатель, в установленном порядке ознакомленный с материалами возражения, 26.05.2023, представил отзыв на возражение, в котором выражено несогласие с доводами лица, подавшего возражение.

В отзыве отмечено, что фара по оспариваемому патенту отличается от фары по патентному документу следующими признаками:

- наличием в маске трех оптических зон, включающих большую центральную оптическую зону и две меньшие краевые оптические зоны;
- выполнением одной меньшей краевой оптической зоны, имеющей вертикально ориентированный контур на основе четырехугольника.

Фара по патентному документу [1], по мнению патентообладателя, характеризуется следующими существенными признаками, отличающими ее от фары по оспариваемому патенту:

- каждая краевая оптическая зона ориентирована горизонтально;
- одна из краевых зон выполнена большего размера по сравнению с другой краевой и центральной оптическими зонами;

- большая краевая оптическая зона выполнена с краевым участком, загнутым назад и визуально разделена горизонтально ориентированными контрастными полосами на участки разного размера;

- центральная зона сформирована с помощью оптической линзы, визуально выделенной по внешнему контуру контрастной рамкой и с поверхностью визуально разделенной концентрическими контрастными кольцами;

- нижняя горизонтально вытянутая зона разделена на два участка разного размера и разного тона.

В отзыве обращается внимание на то, что необходимо принять во внимание функциональную особенность, определяющую внешний вид изделий данного назначения, и учесть ограничения возможностей дизайнеров по созданию оригинального решения внешнего вида изделия данного назначения, производящего новое, отличное от других промышленных образцов, впечатление.

По мнению патентообладателя, решения, известные из источников информации, представленных с возражением, не содержат всей совокупности существенных признаков промышленного образца по оспариваемому патенту, а также совокупности существенных признаков, которые бы производили такое же общее впечатление, какое производит промышленный образец по оспариваемому патенту.

От лица, подавшего возражение, 18.07.2023 поступили комментарии на отзыв патентообладателя, которые по существу сводятся к следующему.

Все признаки перечня промышленного образца по оспариваемому патенту присущи фаре по патентному документу [1].

В фаре по патентному документу [1], также как в фаре по оспариваемому патенту содержатся три оптические зоны.

В фаре по патентному документу [1] боковая оптическая зона на переднем плане имеет вертикально ориентированный контур на основе четырехугольника. На общем виде сбоку в обоих решениях видно, что данная зона горизонтально уходит внутрь корпуса фары, но за счет того, что в известном решении защитная крышка имеет большую обзорность, то и данная зона смотрится несколько длиннее.

Кроме того, лицом, подавшим возражение, приведены доводы, повторяющие доводы возражения.

Изучив материалы дела и заслушав участников рассмотрения возражения, коллегия установила следующее.

С учетом даты подачи заявки (25.10.2012), по которой выдан оспариваемый патент, правовая база для оценки патентоспособности промышленного образца по указанному патенту включает Гражданский кодекс Российской Федерации, в редакции, действовавшей на дату подачи заявки (далее - Кодекс), Административный регламент исполнения Федеральной службой по интеллектуальной собственности, патентам и товарным знакам государственной функции по организации приема заявок на промышленный образец и их рассмотрения, экспертизы и выдачи в установленном порядке патентов Российской Федерации на промышленный образец, утвержденный приказом Минобрнауки Российской Федерации от 29.10.2008 № 325 и зарегистрированный в Министерстве юстиции Российской Федерации 27.11.2008, регистрационный №12748, в части не противоречащей Кодексу (далее – Регламент).

Согласно пункту 1 статьи 1352 Кодекса в качестве промышленного образца охраняется художественно-конструкторское решение изделия промышленного или кустарно-ремесленного производства, определяющее его внешний вид. Промышленному образцу предоставляется правовая охрана, если по своим существенным признакам он является новым и оригинальным. К существенным признакам промышленного образца относятся признаки, определяющие эстетические и (или) эргономические особенности внешнего вида изделия, в частности форма, конфигурация, орнамент и сочетание цветов.

Согласно пункту 2 статьи 1352 Кодекса промышленный образец является новым, если совокупность его существенных признаков, нашедших отражение на изображениях изделия и приведенных в перечне существенных признаков промышленного образца, не известна из сведений, ставших общедоступными в мире до даты приоритета промышленного образца.

Согласно пункту 3 статьи 1352 Кодекса промышленный образец является оригинальным, если его существенные признаки обусловлены творческим характером особенностей изделия.

Согласно пункту 3 статьи 1354 Кодекса охрана интеллектуальных прав на промышленный образец предоставляется на основании патента в объеме, определяемом совокупностью его существенных признаков, нашедших отражение на изображениях изделия и приведенных в перечне существенных признаков промышленного образца.

Согласно пункту 9.9.4.2 Регламента в качестве аналога промышленного образца указывается художественно-конструкторское решение изделия сходного внешнего вида, того же или однородного назначения, известное из сведений, ставших общедоступными в мире до даты приоритета промышленного образца. Наиболее близкий к заявленному промышленному образцу по совокупности существенных признаков аналог указывается как ближайший аналог.

Согласно подпункту 1 пункта 22.5.4 Регламента промышленный образец является новым, если совокупность его существенных признаков, нашедших отражение на изображениях изделия и приведенных в перечне существенных признаков промышленного образца, неизвестна из сведений, ставших общедоступными в мире до даты приоритета промышленного образца. Проверка новизны промышленного образца проводится в отношении всей совокупности признаков промышленного образца, нашедших отражение на изображении изделия и приведенных в перечне существенных признаков промышленного образца.

Согласно подпункту 2 пункта 22.5.4 Регламента промышленный образец признается несоответствующим условию новизны, если совокупность его признаков, нашедших отражение на изображениях изделия и приведенных в перечне существенных признаков промышленного образца, известна из сведений, ставших общедоступными в мире до даты приоритета промышленного образца.

Согласно подпункту 3 пункта 22.5.4 Регламента общедоступными считаются сведения, содержащиеся в источнике информации, с которым любое лицо может ознакомиться само, либо о содержании которого ему может быть законным путем

сообщено. Общедоступными считаются сведения с даты, регламентированной в зависимости от вида источника информации положениями пункта 23.3 Регламента.

Согласно подпункту 1 пункта 22.5.5 Регламента промышленный образец является оригинальным, если его существенные признаки обусловлены творческим характером особенностей изделия. При проверке оригинальности промышленного образца принимаются во внимание существенные признаки промышленного образца, соответствующие требованиям пункта 1 статьи 1352 Кодекса, нашедшие отражение на изображениях изделия.

Согласно подпунктам 2, 2.1 и 2.3 пункта 22.5.5 Регламента существенные признаки, характеризующие проверяемый промышленный образец, не признаются обусловленными творческим характером особенностей изделия, в частности, в случаях если:

- совокупность существенных признаков проверяемого промышленного образца, нашедшая отражение на изображениях изделия, имеет сходство до степени смешения с совокупностью признаков внешнего вида изделия того же или однородного назначения - ближайшего аналога, соответствующего требованиям пункта 9.9.4.2 Регламента (эффект имитации внешнего вида известного изделия). При оценке сходства до степени смешения принимается во внимание информация об известных решениях, определяющих внешний вид изделий данного и однородного назначения (об аналоговом ряде) и учитываются ограничения возможностей дизайнеров по разработке решения внешнего вида изделия данного назначения, связанные, в частности, с функциональными особенностями изделия (учет степени свободы дизайнера);

- совокупность существенных признаков проверяемого промышленного образца, нашедшая отражение на изображениях изделия, отличается от известной совокупности признаков внешнего вида изделия того же или однородного назначения (ближайшего аналога - пункт 9.9.4.2 настоящего Регламента) одним или несколькими существенными признаками, а в общедоступных сведениях выявлены решения, содержащие признаки, совпадающие с вышеупомянутыми существенными отличительными признаками проверяемого промышленного образца и обуславливающие в известном решении наличие таких же эстетических

и (или) эргономических особенностей, которые присущи проверяемому промышленному образцу.

Согласно подпунктам 3.1, 3.2, 3.4, 3.4.1, 3.4.2, 3.4.3 пункта 22.5.5 Регламента проверка включает следующую последовательность действий.

Выявление по результатам проведенного поиска наиболее близкого аналога в соответствии с пунктом 9.9.4.2 настоящего Регламента.

Сравнительный анализ и выявление существенных признаков, которыми заявленный промышленный образец отличается от наиболее близкого аналога.

Анализ отличительных существенных признаков (отличий) с целью определения соответствия проверяемого промышленного образца требованиям, указанным в пункте 2 настоящего пункта.

Анализ отличий и оценка сходства до степени смешения проверяемого промышленного образца и выявленного ближайшего аналога проводится с учетом степени свободы дизайнера (подпункт 2.1 настоящего пункта). Если в результате анализа сделан вывод о несходстве до степени смешения проверяемого промышленного образца и ближайшего аналога, может быть сделан вывод о соответствии проверяемого промышленного образца требованиям основания, указанного в подпункте 2.1 настоящего пункта. При выводе о соответствии промышленного образца условию оригинальности по основанию, указанному в подпункте 2.1 настоящего пункта, проводится проверка по основаниям, указанным в подпункте 2.2 настоящего пункта. В частности, проверяется характер отличий в существенных признаках проверяемого промышленного образца от ближайшего аналога и в случае необходимости проводится дополнительный поиск.

При положительном выводе о соответствии промышленного образца условию оригинальности по основанию, указанному в подпункте 2.2 настоящего пункта, проводится проверка по основанию, указанному в подпункте 2.3 настоящего пункта. При проверке по подпункту 2.3 настоящего пункта в дополнение к выявленному ближайшему аналогу проводится поиск сведений о решениях, определяющих внешний вид изделий того же, однородного или иного назначения, имеющих признаки, совпадающие с существенными отличительными признаками проверяемого промышленного образца. В случае обнаружения таких

сведений осуществляется сравнение эстетических и (или) эргономических особенностей проверяемого промышленного образца, обусловленных его существенными отличительными признаками, и особенностей выявленных решений, обусловленных признаками, совпадающими с отличительными признаками проверяемого промышленного образца.

Если в результате поиска в общедоступных сведениях не обнаружены сведения об отличительных существенных признаках или обнаруженные отличительные признаки не обуславливают совпадение эстетических и(или) эргономических особенностей проверяемого промышленного образца и противопоставленного в дополнении к ближайшему аналогу решения, может быть сделан вывод о соответствии промышленного образца условию оригинальности по основанию, приведенному в подпункте 2.3 настоящего пункта.

В соответствии с подпунктом 1 пункта 23.3 Регламента общедоступными считаются сведения, содержащиеся в источнике информации, с которым любое лицо может ознакомиться само, либо о содержании которого ему может быть законным путем сообщено.

Согласно подпункту 2 пункта 23.3 Регламента датой, определяющей включение источника информации в общедоступные сведения, для опубликованных патентных документов является указанная на них дата опубликования.

Промышленному образцу по оспариваемому патенту предоставлена правовая охрана в объеме совокупности существенных признаков, нашедших отражение на приведенных выше изображениях изделия и приведенных в перечне существенных признаков.

Анализ доводов лица, подавшего возражение, и доводов патентообладателя, касающихся оценки соответствия промышленного образца по оспариваемому патенту условиям патентоспособности «новизна» и «оригинальность», показал следующее.

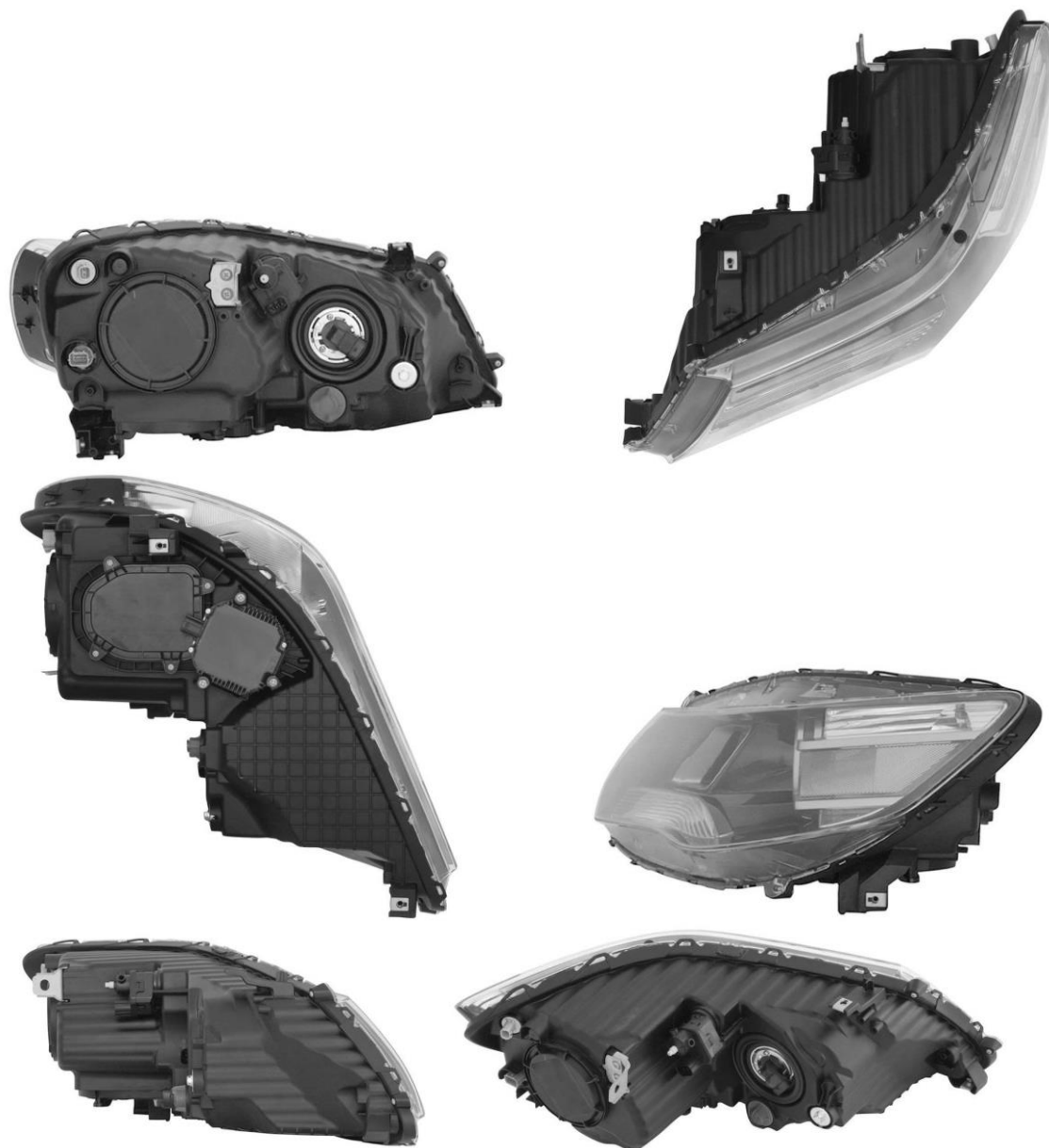
В качестве ближайшего аналога промышленного образца по оспариваемому патенту в возражении указан промышленный образец по патентному документу [1].

Сравнительный анализ промышленного образца по оспариваемому патенту



с промышленным образцом по патентному документу [1]





показал,

что они характеризуются следующими общими существенными признаками, отображенными на изображениях сравниваемых промышленных образцов и приведенными в перечне существенных признаков промышленного образца по оспариваемому патенту:

- составом композиционных элементов: корпус, маска и прозрачная защитная крышка;
- выполнением корпуса по лицевой части фары горизонтально удлиненным, четырехсторонним, приближенным по форме к параллелограмму;
- выполнением задней части корпуса сложной фигурной формы;
- расположением нижней стороны корпуса значительно выдвинутой вперед относительно верхней стороны;

- наличием на корпусе установочных кронштейнов;
- наличием в маске разделительных стенок, формирующих оптические зоны;
- наличием в маске трех оптических зон;
- расположением трех оптических зон последовательно в продольном направлении;
- наличием отражателя в одной оптической зоне с установленным в ней источником света;
- наличием четвертой оптической зоны, сформированной в нижней части маски под краевой горизонтально ориентированной оптической зоной;
- расположением трех оптических зон со смещением назад относительно четвертой оптической зоны;
- расположением четвертой оптической зоны между оптическими зонами и защитной крышкой;
- выполнением четвертой оптической зоны горизонтально вытянутой, имеющей форму, приближенную к четырехугольной.

При этом ряд существенных признаков, нашедших отражение на изображениях промышленного образца и включенных в перечень существенных признаков промышленного образца по оспариваемому патенту не присущ фаре по патентному документу [1]. А именно:

- наличие в маске трех оптических зон, включающих большую центральную оптическую зону (выделено красным) и две меньшие краевые оптические зоны (выделено зеленым)



, в фаре по патентному документу [1]



центральная оптическая зона (выделено красным) меньше, чем краевые оптические зоны (выделено зеленым);

- наличием отражателей в оптических зонах с установленными в них источниками света, в фаре по патентному документу [1] отражатель и источник света визуализируется только в одной краевой оптической зоне;

- выполнением одной меньшей краевой оптической зоны имеющей вертикально ориентированный контур на основе четырехугольника



, в фаре по



патентному документу [1]



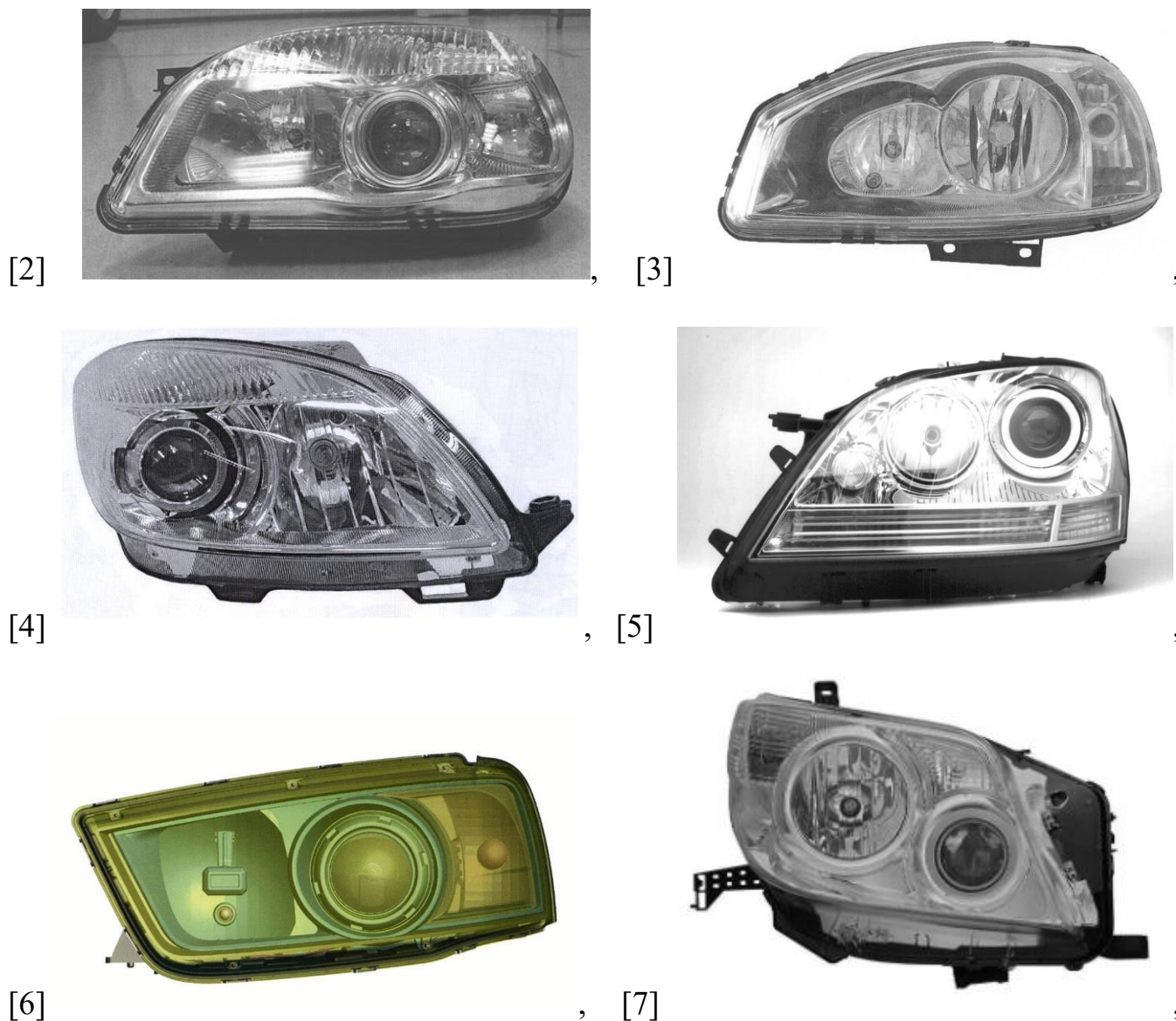
краевая оптическая зона имеет по существу горизонтально ориентированный контур;

- выполнением большей центральной оптической зоны имеющей в плане форму на основе круга, в фаре по патентному документу [1] центральная оптическая зона имеет в плане форму на основе круга, однако она меньше, чем краевые оптические зоны;

- выполнением второй меньшей краевой оптической зоны горизонтально ориентированной, расположенной в верхней части маски, в фаре по патентному документу [1] горизонтально ориентированная краевая оптическая зона, расположена в верхней части маски, однако она больше центральной оптической зоны.

Следовательно, совокупность существенных признаков, нашедших отражение на изображениях фары и приведенных в перечне существенных признаков промышленного образца по оспариваемому патенту, неизвестна из сведений, содержащихся в патентном документе [1].

Анализ фар, сведения о которых раскрыты в патентных документах:





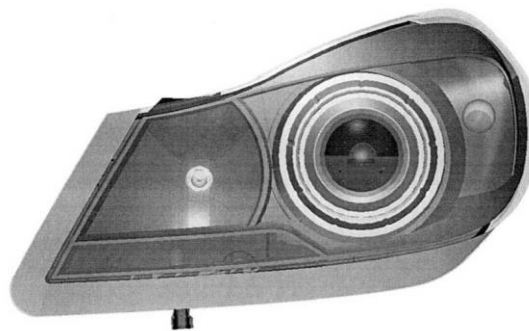
[8]



[9]



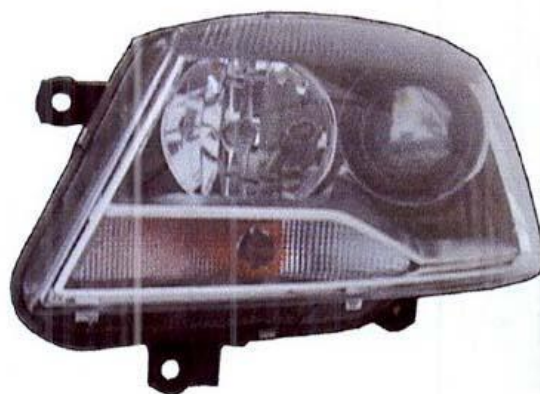
[10]



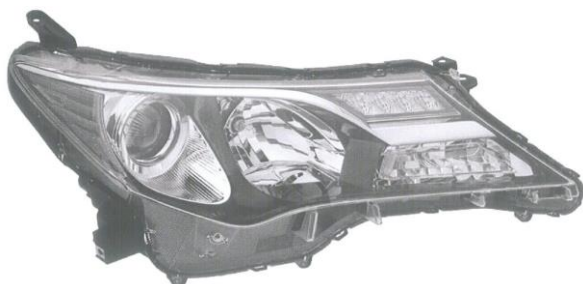
[11]



[12]



[13]



[14]



[15]

показал, что им также не присуща вся совокупность существенных признаков, нашедших отражение на изображениях фары и приведенных в перечне существенных признаков промышленного образца по оспариваемому патенту.

На основании изложенного, можно констатировать, что лицом, подавшим возражение, не приведены доводы, позволяющие признать промышленный образец

по оспариваемому патенту несоответствующим условию патентоспособности «новизна» (см. процитированный выше пункт 2 статьи 1352 Кодекса).

В возражении не приведены доводы о том, что совокупность существенных признаков промышленного образца по оспариваемому патенту, нашедшая отражение на изображениях изделия, имеет сходство до степени смешения с совокупностью признаков ближайшего аналога.

Вместе с тем, проверка творческого характера существенных признаков, характеризующих промышленный образец по оспариваемому патенту, предусмотренная подпунктом 2.1 пункта 22.5.5 Регламента, показала, что совокупность существенных признаков промышленного образца по оспариваемому патенту, нашедшая отражение на изображениях изделия, не имеет сходства до степени смешения с совокупностью признаков внешнего вида любого из изделий, известных из патентных документов [1]-[15].

Выявленные выше существенные признаки промышленного образца по оспариваемому патенту не позволяют сделать вывод об эффекте имитации внешнего вида какого-либо из изделий по патентным документам [1]-[15].

Данный вывод сделан с учетом ограничений возможностей дизайнеров по разработке решения внешнего вида изделия данного назначения, связанных, в частности, с функциональными особенностями изделия. Сведения об аналоговом ряде сторонами спора не представлены. Вместе с тем, аналоговый ряд изделий данного назначения широко известен из общедоступных сведений см., например сведения из поисковой системы Google по запросу «фара автомобильная» за период до октября 2012

Автомобильные фары | купить в интернет магазине



1 июн. 2010 г. — Фара – устройство, которое используется для освещения до
года передней части транспортного средства. Представляет собой источник напря, а также
решения по патентным документам [1]-[15].

Анализ аналогового ряда показал, что возможности авторов по разработке изделий такого назначения, ограничены лишь наличием таких обязательных элементов как отражатели, корпус, маска, прозрачная защитная крышка и источники света. Следовательно, степень свободы дизайнера изделий такого назначения, не имеет значимых ограничений.

Как следствие, существенные признаки, характеризующие промышленный образец по оспариваемому патенту, обуславливают творческий характер особенностей изделия (см. процитированный выше подпункт 2.1 пункта 22.5.5 Регламента).

Проверка творческого характера существенных признаков, характеризующих промышленный образец по оспариваемому патенту, предусмотренная подпунктом 2.3 пункта 22.5.5 Регламента, показала, что совокупность существенных признаков промышленного образца по оспариваемому патенту, нашедшая отражение на изображениях изделия, отличается от известной совокупности признаков ближайшего аналога по патентному документу [1] следующими выявленными выше существенными признаками.

- наличие в маске трех оптических зон, включающих большую центральную оптическую зону (выделено красным) и две меньшие краевые оптические зоны (выделено зеленым)



(далее – признак (1)) ;

- наличием отражателей в оптических зонах с установленными в них источниками света (далее – признак (2));

- выполнением одной меньшей краевой оптической зоны имеющей вертикально ориентированный контур на основе четырехугольника



(далее

признак (3));

- выполнением большей центральной оптической зоны имеющей в плане форму на основе круга (далее – признак (4));

- выполнением второй меньшей краевой оптической зоны горизонтально ориентированной, расположенной в верхней части маски (далее – признак (5)).

Анализ промышленных образцов по патентным документам [2]-[15] показал, что признак (1) присущ фарам по патентным документам:



[3]

,

[5]

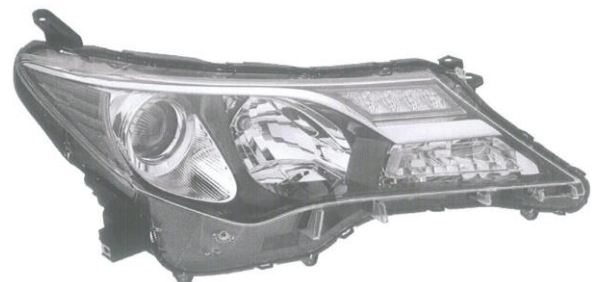


,



[7]

, [14]



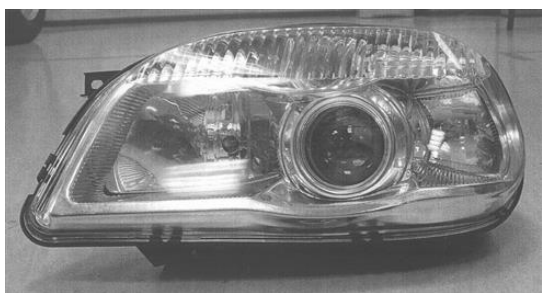
.

Признак (2) присущ фарам по патентным документам: [3],



[12]

Признак (3) присущ фарам по патентным документам:



[2], [3], [6]

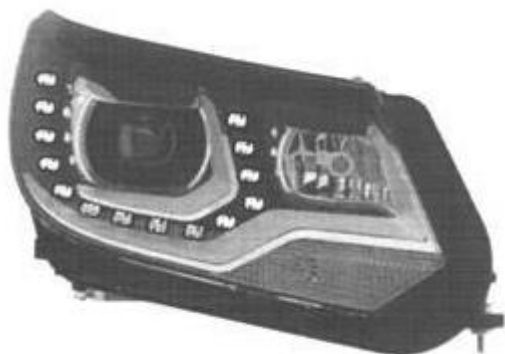


[8], [11]

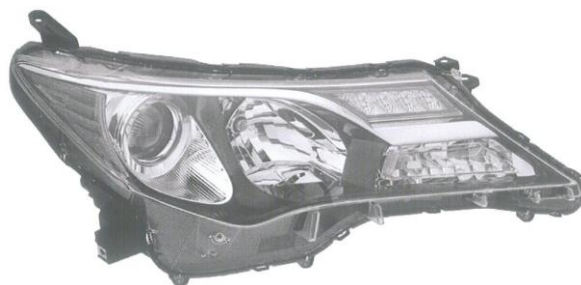


Признак (4) присущ фарам по патентным документам: [3], [5], [7].

Признак (5) присущ фарам по патентным документам:



[9], [14]



Однако, признаки (1)-(5) не обуславливают в известных решениях наличие таких же эстетических особенностей, которые присущи промышленному образцу по оспариваемому патенту, поскольку проработка элементов известных фар, охарактеризованных признаками (1)-(5), отличается от проработки этих же элементов в фаре по оспариваемому патенту.

Как следствие, существенные признаки, характеризующие промышленный образец по оспариваемому патенту, обуславливают творческий характер особенностей изделий (см. процитированный выше подпункт 2.3 пункта 22.5.5 Регламента).

На основании изложенного можно констатировать, что возражение не содержит доводы, позволяющие признать промышленный образец по оспариваемому патенту несоответствующим условию патентоспособности «оригинальность» (см. пункт 3 статьи 1352 Кодекса).

Учитывая изложенное, коллегия пришла к выводу о наличии оснований для принятия Роспатентом следующего решения:

отказать в удовлетворении возражения, поступившего 30.12.2022, патент Российской Федерации на промышленный образец № 87727 оставить в силе.