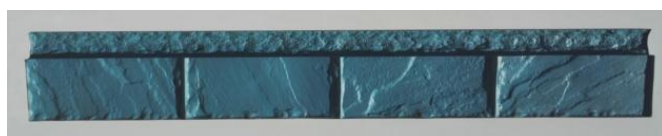
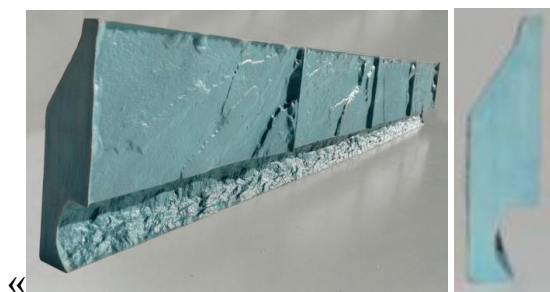


**ЗАКЛЮЧЕНИЕ**  
по результатам рассмотрения  **возражения**  **заявления**

Коллегия в порядке, установленном пунктом 3 статьи 1248 части четвертой Гражданского кодекса Российской Федерации, введенной в действие с 1 января 2008 г. Федеральным законом от 18 декабря 2006 г. №231-ФЗ, в редакции Федерального закона от 12.03.2014 №35-ФЗ «О внесении изменений в части первую, вторую и четвертую Гражданского кодекса Российской Федерации и отдельные законодательные акты Российской Федерации» (далее - Кодекс), и Правилами подачи возражений и заявлений и их рассмотрения в Палате по патентным спорам, утвержденными приказом Роспатента от 22.04.2003 № 56, зарегистрированным в Министерстве юстиции Российской Федерации 08.05.2003, регистрационный № 4520 (далее – Правила ППС), рассмотрела возражение Голубевой Т.А.(далее – лицо, подавшее возражение), поступившее 01.06.2020, против выдачи патента Российской Федерации на промышленный образец № 113123, при этом установлено следующее.

Патент Российской Федерации № 113123 на промышленный образец «Форма для заливки фасадной части ступеней с областью подступёнка» выдан по заявке № 2018502215/49 с приоритетом от 09.01.2018 и датой подачи 24.05.2018 на имя Никифорова Г.Б. (далее - патентообладатель) с совокупностью признаков, нашедших отражение на следующих изображениях:



»

Против выдачи данного патента в порядке, установленном пунктом 2 статьи 1398 Кодекса, было подано возражение, мотивированное несоответствием промышленного образца по оспариваемому патенту условиям патентоспособности «новизна» и «оригинальность».

С возражением представлены следующие материалы (копии):

- распечатка страниц интернет-сайта «<https://www.walttools.com/>» на даты 20.03.2016, 21.03.2016, 08.04.2016 по сведениям из интернет-сервиса «<http://web.archive.org/>» (далее – [1]);

- распечатка страниц интернет-сайта «<https://www.butterfieldcolor.com/>» на даты 14.03.2016, 07.04.2016, 08.04.2016 по сведениям из интернет-сервиса «<http://web.archive.org/>» (далее – [2]);

- сведения о просмотре интернет-сайта «<https://www.butterfieldcolor.com/>» с помощью интернет-сервиса «<https://onlineproxу.xyz/>» (далее- [3]);

- видеоролик, размещенный на интернет-ссылке <https://www.youtube.com/watch?v=vOLqjoN2FCA>, дата загрузки 10.05.2017 (далее – [4]);

- протоколы осмотра доказательств № 34АА2908934 от 27.02.2020, № 34АА2908926 от 27.02.2020, № 34АА2908943 от 27.02.2020 (далее – [5]).

В возражении отмечено, что каждое из решений внешнего вида изделий сходного назначения, известных из источников информации [1] - [4], содержит всю совокупность существенных признаков промышленного образца по оспариваемому патенту, а также производит на информированного потребителя такое же общее впечатление, что и промышленный образец по оспариваемому патенту.

Один экземпляр возражения в установленном порядке был направлен в адрес патентообладателя, от которого 09.09.2020 поступил отзыв на указанное возражение.

В отзыве отмечено, что информация, содержащаяся в источниках информации [1] – [3], не может быть включена в состав сведений, которые можно использовать при оценке патентоспособности промышленного образца по оспариваемому патенту, ввиду того, что интернет-сервис «<http://web.archive.org/>» неоднократно блокировался компетентными государственными органами Российской Федерации,

а также ввиду того, что в возражении не приведено доказательств общедоступности указанной информации до даты приоритета промышленного образца по оспариваемому патенту.

Для усиления своей позиции, касающейся блокировок интернет-сервиса [«http://web.archive.org/»](http://web.archive.org/), в отзыве приведены интернет-ссылки: [https://ru.wikipedia.org/wiki/%D0%90%D1%80%D1%85%D0%B8%D0%B2\\_%D0%98%D0%BD%D1%82%D0%B5%D1%80%D0%BD%D0%B5%D1%82%D0%B0#%D0%92\\_%D0%A0%D0%BE%D1%81%D1%81%D0%B8%D0%B8](https://ru.wikipedia.org/wiki/%D0%90%D1%80%D1%85%D0%B8%D0%B2_%D0%98%D0%BD%D1%82%D0%B5%D1%80%D0%BD%D0%B5%D1%82%D0%B0#%D0%92_%D0%A0%D0%BE%D1%81%D1%81%D0%B8%D0%B8), <https://rg.ru/2016/04/18/v-rossii-razblokirovan-krupnejshij-internet-arhiv.html>, <https://reestr.rublacklist.net/record/2147468691/>, <https://reestr.rublacklist.net/record/1475566/>, <https://eais.rkn.gov.ru/> (далее – [6]).

Кроме того, в отзыве отмечено, что решение внешнего вида изделия сходного назначения, известного из видеоролика [4], не содержит всю совокупность существенных признаков промышленного образца по оспариваемому патенту, а также производит на информированного потребителя такое же общее впечатление, что и промышленный образец по оспариваемому патенту.

Изучив материалы дела и заслушав участников рассмотрения возражения, коллегия установила следующее.

С учетом даты подачи заявки (24.05.2018), по которой выдан оспариваемый патент, правовая база для оценки патентоспособности промышленного образца по указанному патенту включает Кодекс, Правила составления, подачи и рассмотрения документов, являющихся основанием для совершения юридически значимых действий по государственной регистрации промышленных образцов, и их форм (далее – правила ПО), утвержденные приказом Минэкономразвития Российской Федерации от 30 сентября 2015 года № 695, зарегистрированным в Минюсте Российской Федерации 25 декабря 2015 г., рег. № 40242.

Согласно пункту 1 статьи 1352 Кодекса в качестве промышленного образца охраняется решение внешнего вида изделия промышленного или кустарно-ремесленного производства. Промышленному образцу предоставляется правовая охрана, если по своим существенным признакам он является новым и

оригинальным. К существенным признакам промышленного образца относятся признаки, определяющие эстетические особенности внешнего вида изделия, в частности форма, конфигурация, орнамент, сочетание цветов, линий, контуры изделия, текстура или фактура материала изделия. Признаки, обусловленные исключительно технической функцией изделия, не являются охраняемыми признаками промышленного образца.

Согласно пункту 2 статьи 1352 Кодекса промышленный образец является новым, если совокупность его существенных признаков, нашедших отражение на изображениях внешнего вида изделия, не известна из сведений, ставших общедоступными в мире до даты приоритета промышленного образца.

Согласно пункту 3 статьи 1352 Кодекса промышленный образец является оригинальным, если его существенные признаки обусловлены творческим характером особенностей изделия, в частности если из сведений, ставших общедоступными в мире до даты приоритета промышленного образца, неизвестно решение внешнего вида изделия сходного назначения, производящее на информированного потребителя такое же общее впечатление, какое производит промышленный образец, нашедший отражение на изображениях внешнего вида изделия.

Согласно пункту 71 Правил ПО к существенным признакам промышленного образца в соответствии с пунктом 1 статьи 1352 Кодекса относятся признаки, определяющие эстетические особенности внешнего вида изделия, в частности, форма, конфигурация, орнамент, сочетание цветов, линий, контуры изделия, текстура или фактура материала изделия.

Согласно пункту 72 Правил ПО признаки внешнего вида изделия признаются существенными признаками, если они определяют эстетические особенности внешнего вида изделия, являясь доминантными, и определяют общее зрительное впечатление. К несущественным признакам внешнего вида изделия относятся такие мало различимые, невыразительные признаки внешнего вида изделия, исключение которых из совокупности признаков внешнего вида изделия не приводит к изменению общего зрительного впечатления.

Согласно пункту 74 Правил ПО при проверке новизны промышленный образец в соответствии с пунктом 2 статьи 1352 Кодекса признается новым, если установлено, что совокупность его существенных признаков, нашедших отражение на изображениях внешнего вида изделия, неизвестна из сведений, ставших общедоступными в мире до даты приоритета промышленного образца, и отличается от совокупности существенных признаков ближайшего аналога.

Согласно пункту 75 Правил ПО существенные признаки, характеризующие промышленный образец, не признаются обусловленными творческим характером особенностей изделия в случае, в частности,

1) если совокупность существенных признаков заявленного промышленного образца, нашедшая отражение на изображениях внешнего вида изделия, производит на информированного потребителя такое же общее впечатление, которое производит совокупность признаков внешнего вида известного изделия того же или сходного назначения. Под информированным потребителем понимается гипотетическое лицо, которое будет пользоваться изделием, в котором воплощен промышленный образец, проявляющее интерес к изделиям такого же или однородного назначения и, как следствие, имеющее знания о том, какие признаки внешнего вида обычно имеются у таких изделий. При сравнении общих впечатлений, производимых заявленным промышленным образцом и противопоставленным промышленным образцом, принимается во внимание информация об известных решениях, определяющих внешний вид изделий того же или сходного назначения, (об аналоговом ряде) и учитываются ограничения возможностей авторов по разработке решения внешнего вида изделия такого назначения, связанные, в частности, с технической функцией изделия или его элемента и стандартизированными требованиями к изделию, если таковые имеются (степень свободы дизайнера).

3) совокупность существенных признаков промышленного образца, нашедших отражение на изображениях внешнего вида изделия, отличается от совокупности существенных признаков внешнего вида известного изделия того же или сходного

назначения с особенностями, которые созданы за счет, в частности, изменения только цвета всего изделия, но не колористического решения.

4) совокупность существенных признаков промышленного образца, нашедших отражение на изображениях внешнего вида изделия, отличается от совокупности признаков внешнего вида известного изделия того же или сходного назначения одним или несколькими существенными признаками, а в общедоступных сведениях выявлены решения, содержащие признаки, совпадающие с существенными отличительными признаками заявленного промышленного образца и обуславливающие в известном решении наличие таких же эстетических особенностей его внешнего вида, которые присущи заявленному промышленному образцу.

Согласно пункту 55 Правил ПО датой, определяющей включение источника информации в общедоступные сведения, является, в частности, для сведений, полученных в электронном виде (через доступ в режиме онлайн в информационно-телекоммуникационной сети "Интернет" или с оптических дисков (далее - электронная среда), - дата публикации документов, ставших доступными с помощью электронной среды, если она на них имеется, либо, если эта дата отсутствует, - дата размещения сведений в электронной среде.

Промышленному образцу по оспариваемому патенту предоставлена правовая охрана в объеме совокупности признаков, нашедших отражение на приведенных выше изображениях.

Анализ доводов, изложенных в возражении и в отзыве, касающихся оценки соответствия промышленного образца по оспариваемому патенту условиям патентоспособности «новизна» и «оригинальность», показал следующее.

В отношении мнения патентообладателя о том, что информация, размещенная на интернет-сервисе «<http://web.archive.org/>», не может быть включена в состав сведений, которые стали общедоступными до даты приоритет промышленного образца по оспариваемому патенту, для оценки его патентоспособности ввиду многократных блокировок этого интернет-сервиса, необходимо отметить следующее.

Данные электронного архива «<http://web.archive.org/>» находятся под контролем нейтральной по отношению к участникам спора некоммерческой организации, основанной в 1996 году в Сан-Франциско Брюстером Кейлом, являющейся признанным профессионалом в сфере архивирования цифровой информации. Сам процесс архивирования носит полностью автоматизированный характер. Таким образом, дополнительного подтверждения достоверности информации, содержащейся в электронном архиве Wayback Machine, не требуется.

Что касается блокировок этого интернет-ресурса компетентными государственными органами Российской Федерации, то эти блокировки были вызваны только тем обстоятельством, что на данном интернет-ресурсе хранились архивные копии интернет-страниц с информацией, запрещенной к распространению в Российской Федерации (см. материалы [6]).

Однако, как было указано выше, процесс архивирования данных интернет-сети этим ресурсом происходит полностью в автоматизированном режиме и, при этом, каких-либо ограничений (фильтров) в нем не предусмотрено.

Также необходимо обратить внимание, что сведения из данного ресурса говорят о том, что на определенную дату в интернет-сети была размещена информация, с содержанием которой мог ознакомиться любой пользователь интернет-сети.

В свою очередь, анализ материалов [1], [2] показал, что содержащиеся в них изображения изделий находились в общем доступе начиная с 06.04.2016, с 13.06.2016 и с 10.08.2016, т.е. до даты приоритета промышленного образца по оспариваемому патенту.

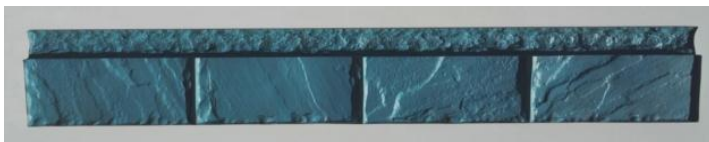
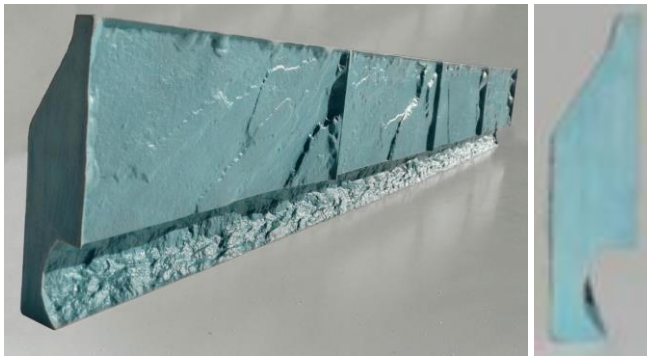
При этом все сведения, содержащиеся в источнике информации [3], идентично отражены в источнике информации [2].

С учетом данных обстоятельств можно сделать вывод о том, что информация, отраженная в материалах [1], [2], может быть включена в состав сведений, ставших общедоступными до даты приоритета промышленного образца по оспариваемому патенту, для оценки его патентоспособности (см. пункт 52 Правил ПО).

Также следует отметить, что видеоролик [4] размещен (10.05.2017), т.е. до даты приоритета промышленного образца по оспариваемому патенту, и с этой даты находился в общем доступе на интернет-сервисе «www.youtube.com».

В свою очередь, сравнительный анализ внешнего вида изделия по оспариваемому патенту с внешним видом изделий, известных из источников информации [1], [2], [4], показал следующее.

решение внешнего вида изделия  
по оспариваемому патенту



решения внешних видов изделий,  
известных из источников  
информации [1], [2], [4]



(кадр 0:25)





(кадр 0:29)



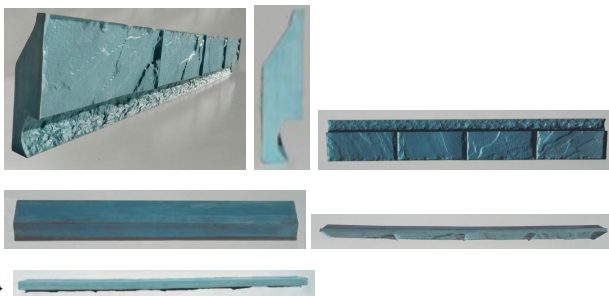
(кадр 0:37)

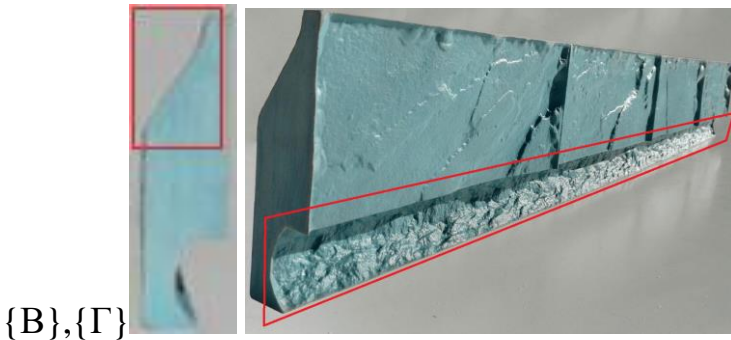
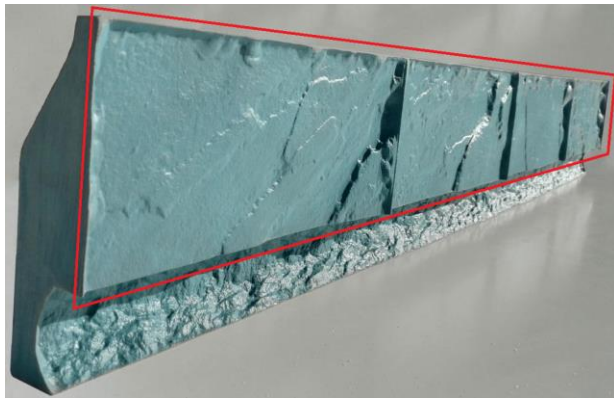
Внешний вид изделия по оспариваемому патенту отличается от каждого внешнего вида изделий, известных из источников информации [1], [2], [4] следующими признаками:

- колористической проработкой всей поверхности (далее – {А});
- проработкой прямоугольных частей (далее – {Б});
- выполнением перехода от тыльной части к лицевой под более острым углом (далее – {В});
- проработкой дугообразной части (далее – {Г});
- плавным переходом в плане грани средней части в дугообразную часть с ярко выраженной вогнутостью (далее – {Д}).

решение внешнего вида изделия  
по оспариваемому патенту

решения внешних видов изделий,  
известных из источников  
информации [1], [2], [4]





{Д}

При этом в отношении отличительных признаков {А}-{Д} необходимо отметить следующее.

Признаки {А}-{Д} занимают доминантное положение в общем композиционном построении внешнего вида изделия по оспариваемому патенту и позволяют зрительно отличить это изделие от изделий, известных из источников информации [1], [2], [4].

В свою очередь, мысленное исключение признаков {А}-{Д} из общего композиционного построения промышленного образца по оспариваемому патенту приведет к иному общему зрительному впечатлению, производимым этим промышленным образцом.

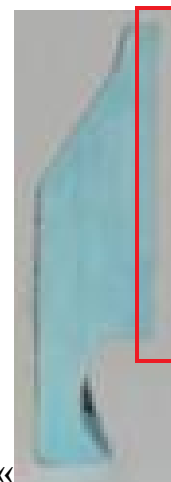
Таким образом, отличительные признаки {А}-{Д} являются существенными (см. пункт 72 Правил ПО).

С учетом изложенного можно сделать вывод о том, что каждому внешнему виду изделий, известных из источников информации [1], [2], [4], не присуща вся совокупность существенных признаков промышленного образца по оспариваемому патенту (см. пункт 74 Правил ПО).

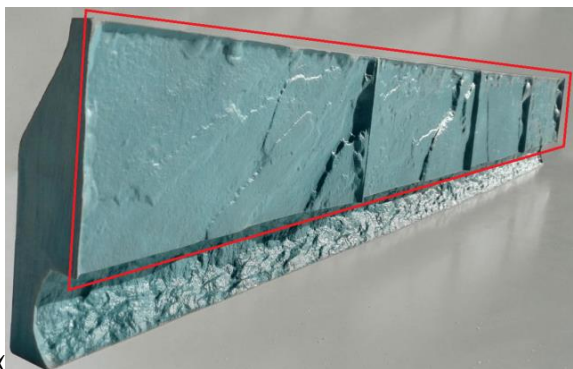
Таким образом, возражение не содержит доводов, позволяющих признать промышленный образец по оспариваемому патенту несоответствующим условию патентоспособности «новизна».

В свою очередь, необходимо отметить следующее.

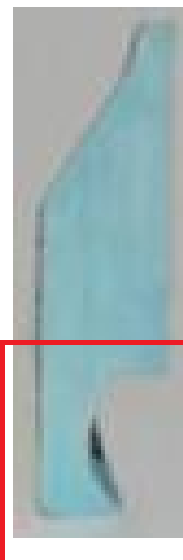
Согласно описанию заявки, по которой выдан оспариваемый патент, изделие по этому патенту применяется в строительстве при изготовлении ступеней и подъемов (см. абзац 1). При этом исходя из сведений, содержащихся в этом описании (см. стр. 3 абзацы 1-6), за формирование подступенка ступени отвечает

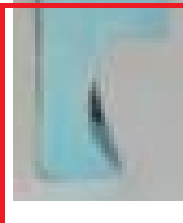


лицевой участок рабочей части данного изделия («



»), т.е. признаки {Б}, {Г}, а за формирование



фасадной части отвечает углубленный участок рабочей части («»), т.е. признак {Д}.

С учетом данных обстоятельств, а также с учетом положений пункта 75.1) Правил ПО, касающихся того, что информированный потребитель проявляет интерес к изделиям такого же или однородного назначения и, как следствие, имеет знания о том, какие признаки внешнего вида обычно имеются у таких изделий, можно сделать вывод о том, что для данного потребителя таких изделий ключевую роль для восприятия внешнего вида изделия будет играть только проработка лицевой поверхности рабочей части, т.к. именно эта поверхность рабочей части при заливке формирует внешний вид фасадной части ступени, а также подступёнка.

Следовательно, при сравнительном анализе внешних видов таких изделий информированный потребитель особое внимание обратит только на характер проработки лицевой поверхности рабочей части.

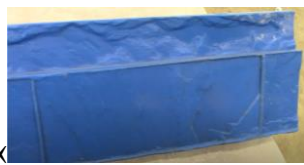


При этом, как было указано выше, признак {В} не характеризуют какую-либо проработку лицевой поверхности рабочей части промышленного образца по оспариваемому патенту и, следовательно, не будет являться фактором для восприятия информированным потребителем этого промышленного образца.

Учитывая сказанное, а также незначительный вклад признака {В} в общее композиционное построение данного промышленного образца, можно сделать вывод о том, что признак {В} не будет участвовать в формировании общего впечатления у указанного потребителя.

В свою очередь, признак {Б}, характеризующий проработку прямоугольных частей рабочего участка промышленного образца по оспариваемому патенту, хоть и зрительно различим, однако недостаточно выразителен по отношению к проработке аналогичных частей изделий, известных из источников информации [1], [2], [4], и, следовательно, его присутствие в общем композиционном построении этого промышленного образца не будет формировать какого-либо иного впечатления на информированного потребителя по сравнению с внешними видами указанных изделий.

Что касается признака {А}, то этот признак характеризует только иную монохромную окраску всего изделия в целом по сравнению с наиболее близким







аналогом, известным из видеоролика [4] («», «», «») (см. пункт 75.3) Правил ПО).

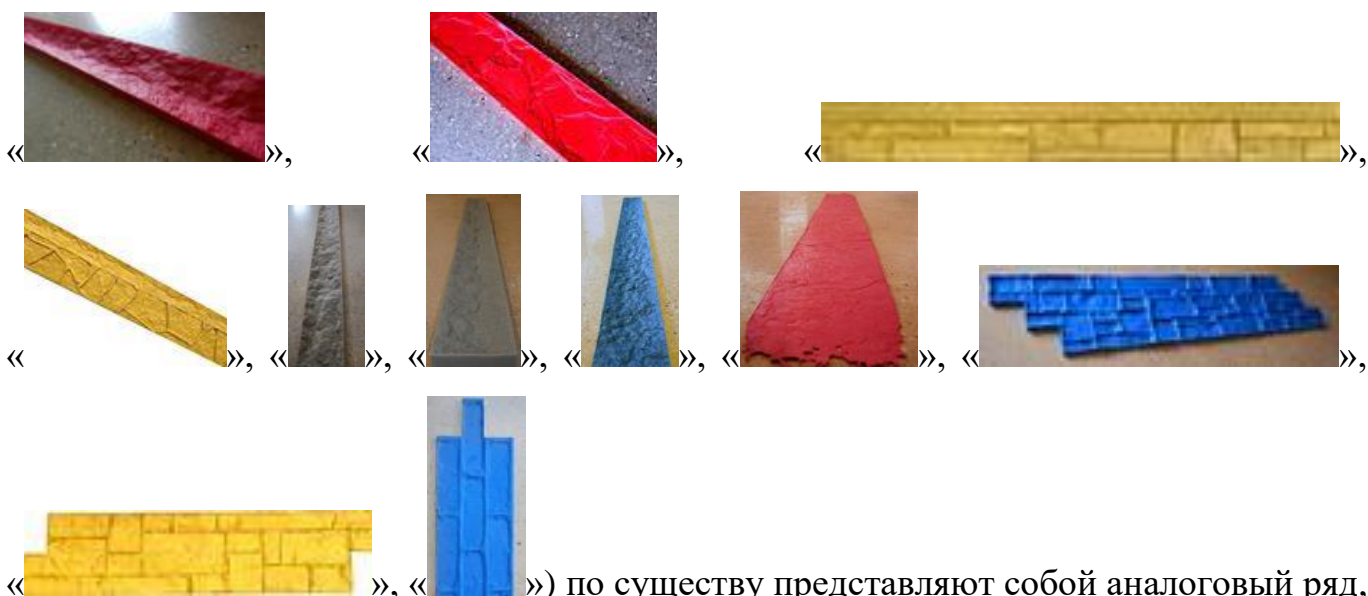
С учетом изложенного можно сделать вывод о том, что признаки {А}-{В} не обусловлены творческим характером (см. пункт 75 Правил ПО).



Однако, в отношении признаков {Г}, {Д} следует отметить, что их присутствие в общем композиционном построении промышленного образца по оспариваемому патенту формирует у информированного потребителя иное впечатление по сравнению с внешними видами изделий, известных из источников информации [1], [2], [4], за счет иной активной проработки именно лицевой поверхности рабочей части, на которую, как было указано выше, информированный потребитель будет обращать особое внимание, основанное на имеющемся у него опыте использования таких изделий и знаниях об обычно содержащихся признаках внешнего вида у таких изделий (см. пункт 75.1) Правил ПО).

При этом следует отметить, что содержащиеся в источнике информации [1]



изображения изделий («», «», «», «»),



«», «») по существу представляют собой аналоговый ряд, который позволяет установить, что дизайнер при создании подобных изделий ограничен таким факторами, как размеры и формообразование рабочих поверхностей этих изделий, благодаря которым получают внешние виды фасада ступени и подступенка.

Таким образом, указанный аналоговый ряд подтверждает сделанные выше выводы.

В свою очередь, следует отметить, что данным внешним видам изделий не присущи признаки, совпадающие с отличительными признаками {Г}, {Д}, и обуславливающие в этих изделиях наличие таких же эстетических особенностей их внешнего вида, которые присущи промышленному образцу по оспариваемому патенту (см. пункт 75.4) Правил ПО).

Следовательно, признаки {Г}, {Д} обусловлены творческим характером (см. пункт 75 Правил ПО).

С учетом данных обстоятельств можно сделать вывод о том, что общее впечатление, производимое промышленным образцом по оспариваемому патенту и внешними видами изделий, известных из источников информации [1], [2], [4], не совпадают (см. пункт 3 статьи 1352 Кодекса).

Таким образом, возражение не содержит доводов, позволяющих признать промышленный образец по оспариваемому патенту несоответствующим условию патентоспособности «оригинальность».

Что касается протоколов осмотра [5], то содержащиеся в них информация по существу дублирует сведения, содержащиеся в источниках информации [1], [2], [4], и, следовательно, была проанализирована выше.

Учитывая вышеизложенное, коллегия пришла к выводу о наличии оснований для принятия Роспатентом следующего решения:

**отказать в удовлетворении возражения, поступившего 01.06.2020, патент Российской Федерации на промышленный образец № 113123 оставить в силе.**