

**ЗАКЛЮЧЕНИЕ**  
**коллегии**  
**по результатам рассмотрения  возражения  заявления**

Коллегия в порядке, установленном пунктом 3 статьи 1248 части четвертой Гражданского кодекса Российской Федерации, введенной в действие с 1 января 2008 г. Федеральным законом от 18 декабря 2006 г. № 231-ФЗ, в редакции, действующей на дату подачи возражения, и Правилами рассмотрения и разрешения федеральным органом исполнительной власти по интеллектуальной собственности споров в административном порядке, утвержденными приказом Министерства науки и высшего образования Российской Федерации и Министерства экономического развития Российской Федерации от 30.04.2020 № 644/261, зарегистрированным в Министерстве юстиции Российской Федерации 25.08.2020 № 59454, с изменениями, внесенными приказом Минобрнауки России и Минэкономразвития России от 23.11.2022 № 1140/646, (далее – Правила ППС), рассмотрела возражение индивидуального предпринимателя Швецова Артёма Александровича и индивидуального предпринимателя Колгановой Натальи Борисовны (далее – лицо, подавшее возражение), поступившее 31.05.2023, против выдачи патента Российской Федерации на промышленный образец № 125685, при этом установлено следующее.

Патент Российской Федерации № 125685 на промышленный образец «Здание кафе» выдан по заявке № 2020504610 с приоритетом от 06.10.2020 на имя Жевлакова Сергея Владимировича (далее – патентообладатель) в объеме следующих изображений:



Против выдачи данного патента в соответствии с пунктом 2 статьи 1398 указанного выше Гражданского кодекса Российской Федерации, было подано возражение, мотивированное несоответствием промышленного образца по оспариваемому патенту условию патентоспособности «оригинальность».

В возражении указано, что совокупность существенных признаков промышленного образца по оспариваемому патенту, нашедшая отражение на изображениях внешнего вида изделия, производит на информированного потребителя такое же общее впечатление, которое производит совокупность признаков внешнего вида автокофейн расположенных по следующим адресам: г. Нижневартовск, ул. Ханты-Мансийская, д. 20а; г. Архангельск, пр. Ленинградский, д. 38 и г. Архангельск, ул. Розинга, д. 10, сведения о которых стали общедоступными до даты приоритета оспариваемого патента.

В подтверждение данного довода лицом, подавшим возражение, представлены следующие материалы (копии):

- досудебная патентная экспертиза от 29.04.2022 (далее – [1]);
- переписка по электронной почте (далее – [2]);
- договор аренды части земельного участка без переменной арендной платы №ГМ134/21823/20 от 01.08.2020 с приложениями (далее – [3]);
- договор на выполнение ремонтно-отделочных работ № 103 от 25.05.2020 (далее – [4]);
- договор №324 от 22.06.2020 с приложениями (далее – [5]);
- кассовый чек №1 от 18.08.2020 (далее – [6]);
- фотографии с изображениями автокофейни из электронных сервисов 2ГИС и Яндекс (далее – [7]);
- договор возмездного оказания услуг с физическим лицом № б/н от 06.11.2019 с приложением (далее – [8]);
- договор на выполнение работ по изготовлению наружной рекламы от 13.02.2020 с приложением (далее – [9]);
- книга учета доходов и расходов на 2020 г. (далее – [10]);
- договор аренды части земельного участка от 19.12.2019 с приложением (далее – [11]);

- договор подряда № 2 от 26.02.2020 с приложением (далее – [12]);
- карточка регистрации контрольно-кассовой техники № 0004 4194 6104 7691 зарегистрировано 06.03.2020 (далее – [13]);
- письмо от 19.03.2020 (далее – [14]);
- акт начала коммерческой деятельности от 01.03.2020 (далее – [15]);
- распечатка со сведениями из сервиса Youtube Data Viewer (далее – [16]);
- счета на оплату за февраль и март 2020 г. (далее – [17]);
- справка № 9 о стоимости выполненных работ от 10.03.2020 (далее – [18]);
- акт о приемке выполненных работ № 9 от 10.03.2020 (далее – [19]);
- договор субаренды торгового места от 13.12.2019 с приложениями (далее – [20]);
- договор № 1167 на оказание охранных услуг от 04.03.2020 с приложением (далее – [21]);
- договор возмездного оказания услуг с физическим лицом № б/н от 06.11.2019 с приложением (далее – [22]);
- договор подряда от 21.12.2019 с приложениями (далее – [23]);
- переписка по электронной почте с приложенной документацией (далее – [24]);
- сведения, содержащиеся в сети Интернет по адресу: <https://www.vk.com/coffeeilmotorre29> (далее – [25]);
- сведения, содержащиеся в сети Интернет по адресу: [https://vk.com/coffeeilmotorre29?z=video-190864393\\_456239020%2Fa3f05f0bc2d46f98df](https://vk.com/coffeeilmotorre29?z=video-190864393_456239020%2Fa3f05f0bc2d46f98df) (далее – [26]);
- сведения, содержащиеся в сети Интернет по адресу: <https://www.youtube.com/watch?v=wzWf536CWGg> (далее – [27]).

Патентообладатель, в установленном порядке ознакомленный с материалами возражения, отзыв на возражение не представил.

Изучив материалы дела и заслушав участников рассмотрения возражения, коллегия установила следующее.

С учетом даты подачи заявки (06.10.2020), по которой выдан оспариваемый патент, правовая база для оценки патентоспособности промышленного образца по

указанному патенту включает Гражданский кодекс Российской Федерации, в редакции, действовавшей на дату подачи заявки, Правила составления, подачи и рассмотрения документов, являющихся основанием для совершения юридически значимых действий по государственной регистрации промышленных образцов, и Требования к документам заявки на выдачу патента на промышленный образец, утвержденные приказом Министерства экономического развития Российской Федерации от 30.09.2015 № 695 (далее – Правила ПО и Требования ПО).

Согласно пункту 1 статьи 1352 Кодекса в качестве промышленного образца охраняется решение внешнего вида изделия промышленного или кустарно-ремесленного производства. Промышленному образцу предоставляется правовая охрана, если по своим существенным признакам он является новым и оригинальным. К существенным признакам промышленного образца относятся признаки, определяющие эстетические особенности внешнего вида изделия, в частности форма, конфигурация, орнамент, сочетание цветов, линий, контуры изделия, текстура или фактура материала изделия. Признаки, обусловленные исключительно технической функцией изделия, не являются охраняемыми признаками промышленного образца.

Согласно пункту 3 статьи 1352 Кодекса промышленный образец является оригинальным, если его существенные признаки обусловлены творческим характером особенностей изделия, в частности, если из сведений, ставших общедоступными в мире до даты приоритета промышленного образца, неизвестно решение внешнего вида изделия сходного назначения, производящее на информированного потребителя такое же общее впечатление, какое производит промышленный образец, нашедший отражение на изображениях внешнего вида изделия.

В соответствии с пунктом 54 Правил ПО общедоступными считаются сведения, содержащиеся в источнике информации, с которым может ознакомиться любое лицо.

Согласно пункту 55 Правил ПО датой, определяющей включение источника информации в общедоступные сведения, является:

- для сведений об изделии, ставшем известным в результате его использования, - документально подтвержденная дата, с которой эти сведения стали общедоступными;

- для сведений, полученных в электронном виде (через доступ в режиме онлайн в информационно-телекоммуникационной сети «Интернет» или с оптических дисков (далее - электронная среда), - дата публикации документов, ставших доступными с помощью электронной среды, если она на них имеется, либо, если эта дата отсутствует, - дата размещения сведений в электронной среде.

Согласно пункту 60 Правил ПО информационный поиск проводится по базам данных патентных ведомств, с использованием информационно-телекоммуникационной сети «Интернет» (далее - сеть Интернет) по сайтам периодических изданий, сайтам производителей, другим сайтам, содержащим информацию об изделиях сходного назначения.

Согласно пункту 71 Правил ПО к существенным признакам промышленного образца в соответствии с пунктом 1 статьи 1352 Кодекса относятся признаки, определяющие эстетические особенности внешнего вида изделия, в частности, форма, конфигурация, орнамент, сочетание цветов, линий, контуры изделия, текстура или фактура материала изделия.

Согласно пункту 72 Правил ПО признаки внешнего вида изделия, обусловленные исключительно технической функцией изделия, в соответствии с пунктом 1 статьи 1352 Кодекса, не являются охраняемыми признаками промышленного образца. Признаки внешнего вида изделия признаются существенными признаками, если они определяют эстетические особенности внешнего вида изделия, являясь доминантными, и определяют общее зрительное впечатление. К несущественным признакам внешнего вида изделия относятся такие мало различимые, невыразительные признаки внешнего вида изделия, исключение которых из совокупности признаков внешнего вида изделия не приводит к изменению общего зрительного впечатления.

Согласно пункту 74 Правил ПО промышленный образец является оригинальным в соответствии с пунктом 3 статьи 1352 Кодекса, если его

существенные признаки обусловлены творческим характером особенностей изделия.

Согласно подпункту 1 пункта 75 Правил ПО существенные признаки, характеризующие промышленный образец, не признаются обусловленными творческим характером особенностей изделия, в частности, в случае, если совокупность существенных признаков заявленного промышленного образца, нашедшая отражение на изображениях внешнего вида изделия, производит на информированного потребителя такое же общее впечатление, которое производит совокупность признаков внешнего вида известного изделия того же или сходного назначения. При сравнении общих впечатлений, производимых заявленным промышленным образцом и противопоставленным промышленным образцом, принимается во внимание информация об известных решениях, определяющих внешний вид изделий того же или сходного назначения, (об аналоговом ряде) и учитываются ограничения возможностей авторов по разработке решения внешнего вида изделия такого назначения, связанные, в частности, с технической функцией изделия или его элемента и стандартизированными требованиями к изделию, если таковые имеются (степень свободы дизайнера).

Согласно подпункту 4 пункта 75 Правил ПО существенные признаки, характеризующие промышленный образец, не признаются обусловленными творческим характером особенностей изделия, в частности, в случае, если совокупность существенных признаков промышленного образца, нашедших отражение на изображениях внешнего вида изделия, отличается от совокупности признаков внешнего вида известного изделия того же или сходного назначения одним или несколькими существенными признаками, а в общедоступных сведениях выявлены решения, содержащие признаки, совпадающие с существенными отличительными признаками заявленного промышленного образца и обуславливающие в известном решении наличие таких же эстетических особенностей его внешнего вида, которые присущи заявленному промышленному образцу

Согласно подпункту 6 пункта 34 Требований ПО в качестве аналогов промышленного образца выбираются решения изделий сходного внешнего вида и

назначения, известные из сведений, ставших общедоступными в мире до даты приоритета промышленного образца.

Существо промышленного образца по оспариваемому патенту нашло отражение на приведенных выше изображениях внешнего вида изделия.

Анализ доводов лица, подавшего возражение, касающихся оценки соответствия промышленного образца по оспариваемому патенту условию патентоспособности «оригинальность», показал следующее.

Здание кафе по оспариваемому патенту характеризуется следующей совокупностью существенных признаков, нашедших отражение на изображениях изделия:





- выполнением здания на основе параллелепипеда;
- композиционным построением, включающим размещение трех оконных конструкций на передней стороне здания, одной оконной конструкции на тыльной стороне здания, одной оконной конструкции на левой боковой стороне здания и двери на правой боковой стороне здания;
- оформлением здания элементами с разными текстурами: текстурой, имитирующей древесину коричневого цвета, где элементы выполнены в виде горизонтально расположенных планок с одинаковым шагом между соседними планками; текстур темно-серого и белого цвета, где элементы выполнены на основе прямоугольников;



- элементы, имитирующие древесину коричневого цвета, расположены на передней и тыльной сторонах здания и содержат три объемных графических элемента, расположенных на равном расстоянии друг от друга и выполненных в разных цветах: зеленый, белый и красный;

- элементами темно-серого цвета отделаны боковые (узкие) стороны здания, крыша, а также оба края на передней и задней сторонах;

- элементы белого цвета образуют правый угол здания;

- в зонах здания, отделанных темно-серыми элементами, расположены оконные конструкции и дверь;

- на краях передней стороны здания симметрично расположены одинаковые многосекционные окна, образованные элементами на основе прямоугольников, над которыми установлены козырьки на основе параллелепипеда, под окнами во всю ширину окна расположена цветная плашка, под левым красная, под правым зеленая, при этом оконные конструкции имеют высоту от пола до козырька;

- на левой боковой стороне здания расположено многосекционное окно, образованное элементами на основе прямоугольников, над которым установлен козырек на основе параллелепипеда, при этом окно имеет высоту от пола до козырька и ширину, занимающую большую часть боковой стороны здания, под окном во всю ширину окна расположена цветная плашка, включающая зеленый и красный цвета;

- на правой боковой стороне здания расположена дверь и примыкающие к ней элементы белого цвета, образующие правый угол здания;

- на передней стороне здания слева от текстуры, имитирующей древесину коричневого цвета, расположено окно, имеющее форму на основе прямоугольника;

- на тыльной стороне здания справа от текстуры, имитирующей древесину коричневого цвета, расположено окно, имеющее форму на основе прямоугольника;

- крыша выполнена с небольшим выступом относительно всех сторон здания, на ней расположены две объемные рекламные конструкции, представляющие собой комбинированный элемент из шрифтовой и изобразительной графики, включающий белый, зеленый и красный цвета, при этом объемные рекламные конструкции возвышаются над крышей.

Упомянутые признаки являются существенными, поскольку они определяют эстетические особенности внешнего вида изделия в частности, форму, контуры изделия, текстуру и фактуру материала изделия. Данные признаки являются доминантными и определяют общее зрительное впечатление (см. процитированные выше пункты 71 и 72 Правил ПО).

Признаки, характеризующие наличие на передней стороне здания шрифтового элемента белого цвета, расположенного на элементах, имитирующих древесину коричневого цвета, над объемными графическими элементами; наличие по периметру крыши зеленой линии, наличие на крыше (на тыльной стороне здания) шрифтового элемента белого цвета; наличие на передней стороне здания в нижней ее части желтых элементов, расположенных в определенной последовательности; наличие на двери ручки, являются несущественными.

Этот вывод сделан на основании того, что указанные признаки не являются доминантными, не определяют общее зрительное впечатление и эстетические особенности внешнего вида изделия. Исключение данных признаков из совокупности признаков внешнего вида изделия не приводит к изменению общего зрительного впечатления (см. процитированные выше пункты 71 и 72 Правил ПО).

Анализ решений внешнего вида изделий, известных из материалов:

[1]





[2]





[5]

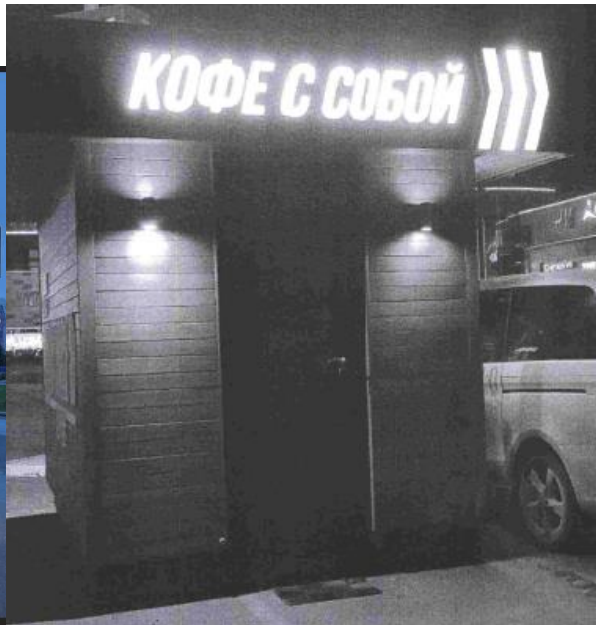


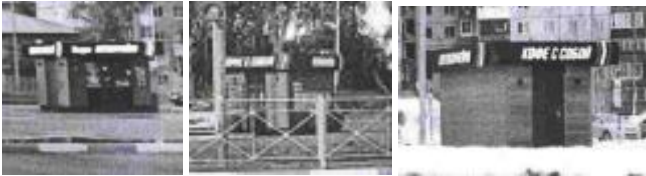
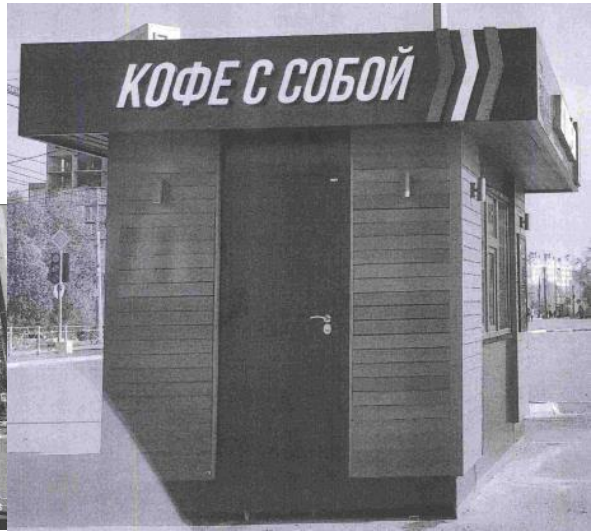
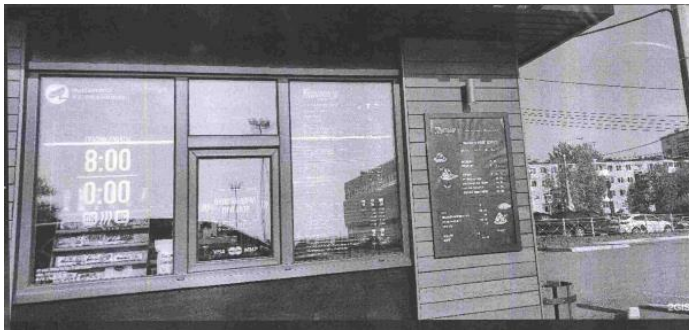


объемные световые элементы

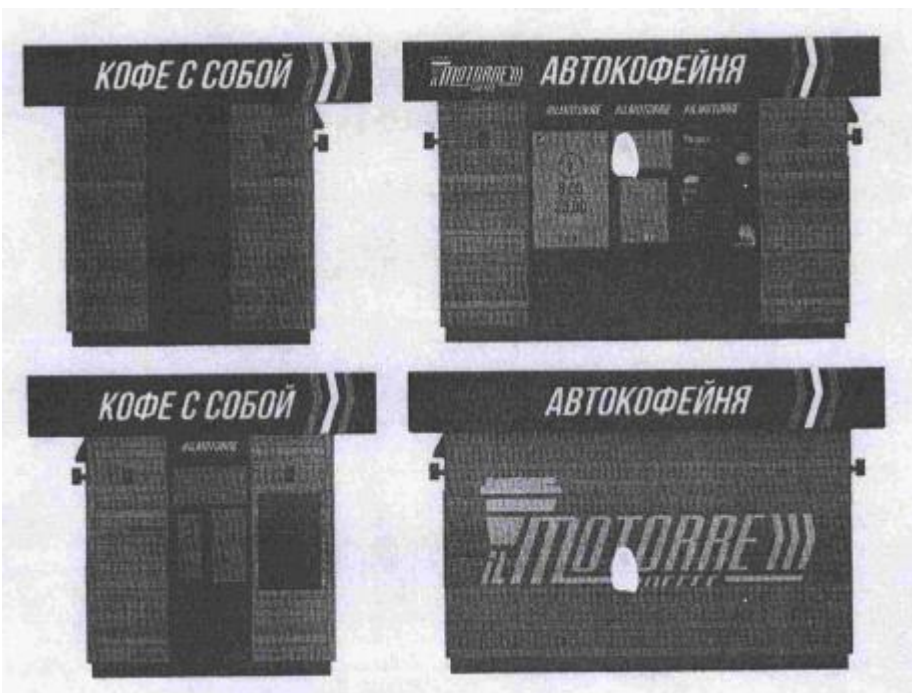


[7]





[9]





[23]



[24]



[25]











[26] и [27]





показал, что в качестве ближайшего аналога промышленного образца по оспариваемому патенту может быть выбрано решение внешнего вида изделия, известное, из материалов заключения [1].

Сравнительный анализ промышленного образца по оспариваемому патенту и решения внешнего вида изделия, известного из материалов заключения [1]



показал, что совокупность существенных признаков промышленного образца по оспариваемому патенту отличается от известного решения, по меньшей мере, следующими существенными признаками, отображенными на изображениях изделия:

- композиционным построением, включающим размещение трех оконных конструкций на передней стороне здания и одной оконной конструкции на тыльной стороне здания;

- оформлением правого угла здания элементами, включающими текстуру белого цвета, выполненными на основе прямоугольников;

- оформлением боковых (узких) сторон здания, а также краев на передней и задней сторонах элементами, включающими текстуру темно-серого цвета;

- наличием на краях передней стороны здания симметрично расположенных одинаковых многосекционных окон, образованных элементами на основе прямоугольников, над которыми установлены козырьки на основе параллелепипеда, под окнами во всю ширину окна расположена цветная плашка, под левым красная, под правым зеленая, при этом многосекционные окна имеют высоту от пола до козырька;

- наличием на передней стороне здания слева от текстуры, имитирующей древесину коричневого цвета, окна, имеющие форму на основе прямоугольника;

- наличием на тыльной стороне здания справа от текстуры, имитирующей древесину коричневого цвета, окна, имеющего форму на основе прямоугольника;

- выполнением крыши с небольшим выступом относительно всех сторон здания, расположением на ней двух объемных рекламных конструкций, представляющих собой комбинированный элемент из шрифтовой и изобразительной графики, включающий белый, зеленый и красный цвета, при этом объемные рекламные конструкции возвышаются над крышей.

Проверка творческого характера существенных признаков, характеризующих промышленный образец по оспариваемому патенту, предусмотренная подпунктом 1 пункта 75 Правил ПО, показала, что совокупность существенных признаков промышленного образца по оспариваемому патенту, нашедших отражение на изображениях внешнего вида изделия, не производит на информированного потребителя такое же общее впечатление, которое производит совокупность существенных признаков решения внешнего вида изделия, известного из материалов заключения [1].

Вклад выявленных выше существенных отличительных признаков в формирование общего впечатления, производимого промышленным образцом по оспариваемому патенту, способствует установлению общего впечатления, отличного от общего впечатления, производимого решением внешнего вида

изделия, известным из материалов заключения [1]. Указанные отличительные признаки индивидуализируют промышленный образец по оспариваемому патенту в целом, по отношению к известному изделию, за счет иного композиционного построения здания, особенностей выполнения оконных и рекламных конструкций, а также наличия козырьков.

Этот вывод сделан с учетом аналогового ряда, представленного сведениями, найденными по запросу «автокофейня» и «здание кафе» в открытом доступе в поисковой системе google.com с установленным фильтром по дате до 06.10.2020

 Inc. Russia  
<https://incrussia.ru> > [concoct](#) > [kofe-na-begu-ot-vlaste...](#) ⋮

### [Кофе на бегу от властей: Владельцы автокофеен — о ...](#)

1 февр. 2017 г. — Кофе на бегу от властей: Владельцы **автокофеен** — о том, почему их бизнесу несладко в Москве (несмотря на спрос). Армина Базилян.  
Кофе на бегу от властей: ...




 Facebook  
<https://www.facebook.com> > ... > [Автокофейня](#) ⋮

### [Автокофейня](#)

16 июн. 2016 г. — **Автокофейня** · Page · Business service · [avtokofeinya.ru](#) · Not yet rated (0 Reviews).




 telegra.ph  
<https://telegra.ph> > [Biznes-ideya-Biznes-plan-pribylnoj...](#) ⋮

### [Бизнес идея: Бизнес-план прибыльной кофейни на ...](#)

19 окт. 2017 г. — Кофе в **автокофейнях** делается в профессиональных кофемашинах, не уступает по качеству любым заведениям кофейного типа. К тому же, это быстрее и весьма ...



 Переоборудование микроавтобусов в Нижнем Новгороде  
<https://avto-fevral.ru> > [catalog](#) > [avtokofeynya](#) ⋮

### [Автокофейня — купить в Нижнем Новгороде по ...](#)

22 авг. 2019 г. — **Автокофейни** на базе шасси Газель, Ford, Fiat, Volkswagen в Нижнем Новгороде. Доступные цены на переоборудование транспорта в **автокофейню**.





Vgorode.ua

<https://kiev.vgorode.ua> > tag > 6453-avtokofeiniia

## Новости по тегу: Автокофейня

24 сент. 2017 г. — Новости по теме **Автокофейня**. Лента актуальных новостей по тегу **Автокофейня** на сайте Киев вГороде.



IRecommend

<https://irecommend.ru> > ... > Кафе-бистро

## Крутая задумка, как не выходя из машины купить еды и

...

25 сент. 2019 г. — Автокафе "COFFEE CITY", Новосибирск - отзыв ; Категория: Рестораны, кафе, бары ; Тип заведения: Кафе-бистро ; Кухня: Фастфуд ; Город: Новосибирск.



grandprofстрой

<https://paneli-s.ru> > kafe-iz-sendvich-panelej

## Кафе из сэндвич панелей

1 дек. 2018 г. — В расчётах мы учитываем более 20 различных параметров, например: Ширина, длина и высота **здания**; Высота в коньке; Тип кровли; Наличие основания **здания** ...



pk vesta

<https://www.pkvesta.ru> > ... > Коммерческие здания

## Строительство быстровозводимого кафе из сэндвич ...

12 сент. 2019 г. — Этапы строительства **кафе**. Как и для любого **здания**, возводимого из ЛСТК, первый этап всегда начинается с подробного проектирования.



СМС-М

<https://sms-m.ru> > ... > Типовые решения

## Модульные кафе под ключ в Москве купить ...

21 мар. 2018 г. — Такое модульное **здание** является оптимальным решением для организации и летнего **кафе**. Его можно легко и быстро монтировать практически на любой площадке.



Анализ аналогового ряда, показал, что возможности авторов по разработке решения внешнего вида изделия такого назначения, ограничены лишь наличием таких обязательных элементов как - корпус здания, дверь и окно для выдачи товара. Следовательно, степень свободы дизайнера изделий такого назначения не

имеет значимых ограничений (например, может быть выбрана любая форма здания, разные материалы и разная проработка элементов здания).

Как следствие, существенные признаки, характеризующие промышленный образец по оспариваемому патенту, обуславливают творческий характер особенностей изделий (см. процитированный выше подпункт 1 пункта 75 Правил ПО).

Анализ решений внешнего вида изделий, известных из материалов [2], [5], [7], [9], [23]-[27], показал, что выявленные выше отличительные признаки, характеризующие промышленный образец по оспариваемому патенту, им не присущи.

Таким образом, проверка творческого характера существенных признаков, характеризующих промышленный образец по оспариваемому патенту, предусмотренная подпунктом 4 пункта 75 Правил ПО, показала, что совокупность существенных признаков промышленного образца, нашедших отражение на изображениях внешнего вида изделия, отличается от совокупности признаков внешнего вида изделия, известного из материалов заключения [1], несколькими существенными признаками, а в материалах [2], [5], [7], [9], [23]-[27] не выявлены решения, содержащие признаки, совпадающие с существенными отличительными признаками заявленного промышленного образца и обуславливающие в известном решении наличие таких же эстетических особенностей его внешнего вида, которые присущи промышленному образцу по оспариваемому патенту.

Как следствие, существенные признаки, характеризующие промышленный образец по оспариваемому патенту, обуславливают творческий характер особенностей изделий (см. процитированный выше подпункт 4 пункта 75 Правил ПО).

На основании изложенного можно констатировать, что возражение не содержит доводы, позволяющие признать промышленный образец по оспариваемому патенту несоответствующим условию патентоспособности «оригинальность» (см. пункт 3 статьи 1352 Кодекса).

Что касается материалов [3], [4], [6], [8], [10]-[22], то они представлены для подтверждения даты, с которой информация о решениях внешнего вида изделия,

известных из материалов [1], [2], [5], [7], [9], [23]-[27], может быть включена в общедоступные сведения для оценки патентоспособности промышленного образца по оспариваемому патенту.

Однако, в связи со сделанным выше выводом материалы [3], [4], [6], [8], [10]-[22] не рассматривались.

Учитывая изложенное, коллегия пришла к выводу о наличии оснований для принятия Роспатентом следующего решения:

**отказать в удовлетворении возражения, поступившего 31.05.2023, патент Российской Федерации на промышленный образец № 125685 оставить в силе.**