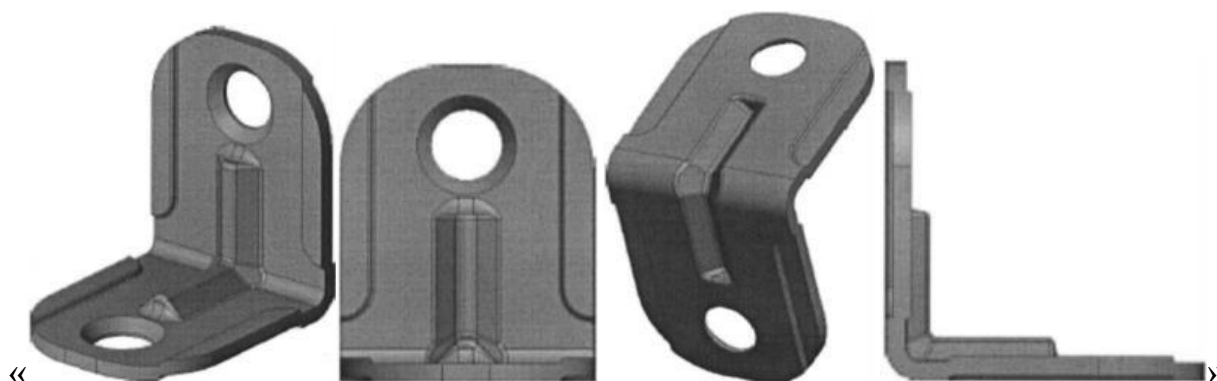


**ЗАКЛЮЧЕНИЕ**  
по результатам рассмотрения  **возражения**  **заявления**

Коллегия в порядке, установленном пунктом 3 статьи 1248 части четвертой Гражданского кодекса Российской Федерации, введенной в действие с 01.01.2008 Федеральным законом от 18 декабря 2006 г. №231-ФЗ, в редакции Федерального закона от 12.03.2014 №35-ФЗ «О внесении изменений в части первую, вторую и четвертую Гражданского кодекса Российской Федерации и отдельные законодательные акты Российской Федерации» (далее - Кодекс), и Правилами подачи возражений и заявлений и их рассмотрения в Палате по патентным спорам, утвержденными приказом Роспатента от 22.04.2003 № 56, зарегистрированным в Министерстве юстиции Российской Федерации 08.05.2003, регистрационный № 4520 (далее – Правила ППС), рассмотрела возражение Ечмаева В.Н. (далее – лицо, подавшее возражение), поступившее 22.03.2017, против выдачи патента Российской Федерации на промышленный образец № 100336, при этом установлено следующее.

Патент Российской Федерации на промышленный образец № 100336 «Уголок крепежный» выдан по заявке № 2016500422/49 с приоритетом от 09.02.2016 на имя Крюкова Г.И. (далее - патентообладатель) с совокупностью признаков, нашедших отражение на следующих изображениях:



Против выдачи данного патента в порядке, установленном пунктом 2 статьи 1398 Кодекса, было подано возражение, мотивированное несоответствием

промышленного образца по оспариваемому патенту условию патентоспособности «оригинальность».

С возражением представлены следующие материалы (копии):

- патент RU 155066, опубликован 20.09.2015 (далее - [1]);
- патент RU 86863, опубликован 16.11.2013 (далее - [2]);
- патент TR 2000 01825, опубликован 01.06.2001 (далее - [3]).

В возражении отмечено, что каждое из решений внешнего вида изделия, известных из патентов [1]-[3], производит на информированного потребителя такое же общее впечатление, которое производит промышленный образец по оспариваемому патенту.

Также в возражении указано, что признаки промышленного образца по оспариваемому патенту, характеризующие удлиненные ребра жесткости, обусловлены исключительно технической функцией изделия по этому патенту.

Для усиления своей позиции лицо, подавшее возражение, ссылается на сведения из интернет-ссылки <https://www.ngpedia.ru/id387682p1.html> (далее - [4]).

Один экземпляр возражения в установленном порядке был направлен в адрес патентообладателя, от которого 18.05.2017 поступил отзыв на указанное возражение.

В отзыве отмечено:

- ни одно из решений внешнего вида изделия, известных из патентов [1]-[3], не производит на информированного потребителя такое же общее впечатление, какое производит промышленный образец по оспариваемому патенту;
- признаки промышленного образца по оспариваемому патенту, характеризующие удлиненные ребра жесткости, создают новый зрительный образ и, в свою очередь, не обусловлены исключительно лишь технической функцией данного изделия.

Изучив материалы дела и заслушав участников рассмотрения возражения, коллегия установила следующее.

С учетом даты подачи заявки (09.02.2016), по которой выдан оспариваемый патент, правовая база для оценки патентоспособности промышленного образца по

указанному патенту включает Кодекс, Правила составления, подачи и рассмотрения документов, являющихся основанием для совершения юридически значимых действий по государственной регистрации промышленных образцов, и их форм (далее – Правила ПО), утвержденные приказом Минэкономразвития Российской Федерации от 30 сентября 2015 года № 695, зарегистрированным в Минюсте Российской Федерации 25 декабря 2015 г., рег. № 40242.

Согласно пункту 1 статьи 1352 Кодекса в качестве промышленного образца охраняется решение внешнего вида изделия промышленного или кустарно-ремесленного производства. Промышленному образцу предоставляется правовая охрана, если по своим существенным признакам он является новым и оригинальным. К существенным признакам промышленного образца относятся признаки, определяющие эстетические особенности внешнего вида изделия, в частности форма, конфигурация, орнамент, сочетание цветов, линий, контуры изделия, текстура или фактура материала изделия. Признаки, обусловленные исключительно технической функцией изделия, не являются охраняемыми признаками промышленного образца.

Согласно пункту 3 статьи 1352 Кодекса промышленный образец является оригинальным, если его существенные признаки обусловлены творческим характером особенностей изделия, в частности если из сведений, ставших общедоступными в мире до даты приоритета промышленного образца, неизвестно решение внешнего вида изделия сходного назначения, производящее на информированного потребителя такое же общее впечатление, какое производит промышленный образец, нашедший отражение на изображениях внешнего вида изделия.

Согласно пункту 4 статьи 1352 Кодекса Раскрытие информации, относящейся к промышленному образцу, автором промышленного образца, заявителем либо любым получившим от них прямо или косвенно эту информацию лицом (в том числе в результате экспонирования промышленного образца на выставке), вследствие чего сведения о сущности промышленного образца стали общедоступными, не является обстоятельством, препятствующим признанию

патентоспособности промышленного образца, при условии, что заявка на выдачу патента на промышленный образец подана в федеральный орган исполнительной власти по интеллектуальной собственности в течение двенадцати месяцев со дня раскрытия информации. Бремя доказывания того, что обстоятельства, в силу которых раскрытие информации не препятствует признанию патентоспособности промышленного образца, имели место, лежит на заявителе.

Согласно пункту 65 Правил ПО проверка новизны и оригинальности промышленного образца включает:

а) выявление существенных признаков заявленного промышленного образца;

б) выявление наиболее близкого аналога;

в) сравнительный анализ существенных признаков промышленного образца и наиболее близкого аналога в целях определения соответствия проверяемого промышленного образца условию патентоспособности "новизна";

г) сравнение общих впечатлений, производимых промышленным образцом и наиболее близким аналогом, выявление существенных признаков, которыми промышленный образец отличается от наиболее близкого аналога, сравнительный анализ отличительных существенных признаков промышленного образца в целях проверки творческого характера существенных признаков промышленного образца и определения соответствия промышленного условию патентоспособности "оригинальность".

Согласно пункту 71 Правил ПО к существенным признакам промышленного образца в соответствии с пунктом 1 статьи 1352 Кодекса относятся признаки, определяющие эстетические особенности внешнего вида изделия, в частности, форма, конфигурация, орнамент, сочетание цветов, линий, контуры изделия, текстура или фактура материала изделия.

Согласно пункту 75 Правил ПО существенные признаки, характеризующие промышленный образец, не признаются обусловленными творческим характером особенностей изделия в случае, в частности:

1) существенные признаки, характеризующие промышленный образец, не признаются обусловленными творческим характером особенностей изделия в случае, если совокупность существенных признаков заявленного промышленного образца, нашедшая отражение на изображениях внешнего вида изделия, производит на информированного потребителя такое же общее впечатление, которое производит совокупность признаков внешнего вида известного изделия того же или сходного назначения. Под информированным потребителем понимается гипотетическое лицо, которое будет пользоваться изделием, в котором воплощен промышленный образец, проявляющее интерес к изделиям такого же или однородного назначения и, как следствие, имеющее знания о том, какие признаки внешнего вида обычно имеются у таких изделий. При сравнении общих впечатлений, производимых заявленным промышленным образцом и противопоставленным промышленным образцом, принимается во внимание информация об известных решениях, определяющих внешний вид изделий того же или сходного назначения, (об аналоговом ряде) и учитываются ограничения возможностей авторов по разработке решения внешнего вида изделия такого назначения, связанные, в частности, с технической функцией изделия или его элемента и стандартизированными требованиями к изделию, если таковые имеются (степень свободы дизайнера).

4) совокупность существенных признаков промышленного образца, нашедших отражение на изображениях внешнего вида изделия, отличается от совокупности признаков внешнего вида известного изделия того же или сходного назначения одним или несколькими существенными признаками, а в общедоступных сведениях выявлены решения, содержащие признаки, совпадающие с существенными отличительными признаками заявленного промышленного образца и обуславливающие в известном решении наличие таких же эстетических особенностей его внешнего вида, которые присущи заявленному промышленному образцу.

Согласно пункту 66 Правил ПО при проверке новизны и оригинальности не учитываются источники информации, содержащие сведения, относящиеся к

заявленному промышленному образцу, раскрытые автором, заявителем либо любым лицом, получившим от них информацию, таким образом, что сведения о сущности промышленного образца стали общедоступными, если заявка подана в Роспатент - в течение двенадцати месяцев со дня раскрытия информации в соответствии с абзацем вторым пункта 4 статьи 1352 Кодекса.

Промышленному образцу по оспариваемому патенту предоставлена правовая охрана в объеме совокупности признаков, нашедших отражение на приведенных выше изображениях.

Анализ доводов сторон, касающийся соответствия промышленного образца по оспариваемому патенту условию патентоспособности «оригинальность», показал следующее.

Информация, содержащаяся в патенте [1], не может быть включена в состав сведений для оценки патентоспособности промышленного образца по оспариваемому патенту ввиду того, что авторами патента [1] и оспариваемого патента являются одни и те же лица (Крюков Г.И., Шаталов А.Г., Шевелев Ф.П.), при этом от даты (20.09.2015) публикации патента [1] до даты (09.02.2016) подачи заявки, по которой выдан оспариваемый патент, не прошло 12 месяцев (см. пункт 4 статьи 1352 Кодекса, пункт 66 Правил ПО).

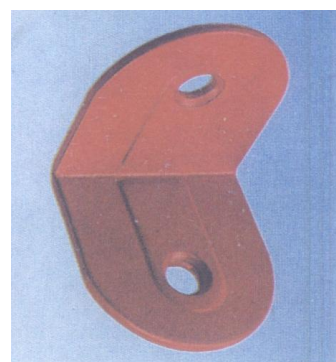
Анализ патентов [2], [3] показал, что наиболее близким аналогом промышленного образца по оспариваемому патенту является внешний вид изделия, известный из патента [3].

При этом сравнительный анализ промышленного образца по оспариваемому патенту с внешним видом изделия, известным из патента [3], показал следующее (см. ниже).

промышленный образец  
по оспариваемому патенту



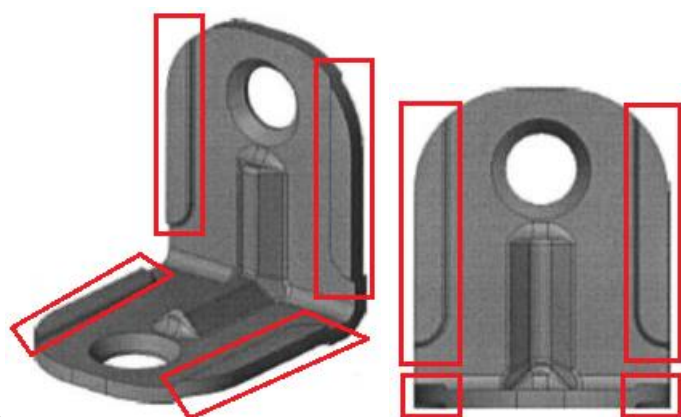
решение внешнего вида изделия  
из патента [3]



Промышленный образец по оспариваемому патенту отличается от внешнего вида изделия, известного из патента [3], следующими признаками:

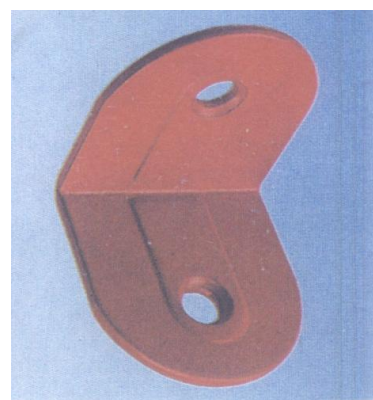
- наличием по бокам тыльной стороны пластины впадин, а по боками лицевой стороны пластины выступов (далее – {А});
- выполнением проработанных наплывов и впадин удлиненными и равной длины, ориентированными перпендикулярно линии сгиба пластины (далее – {Б}).

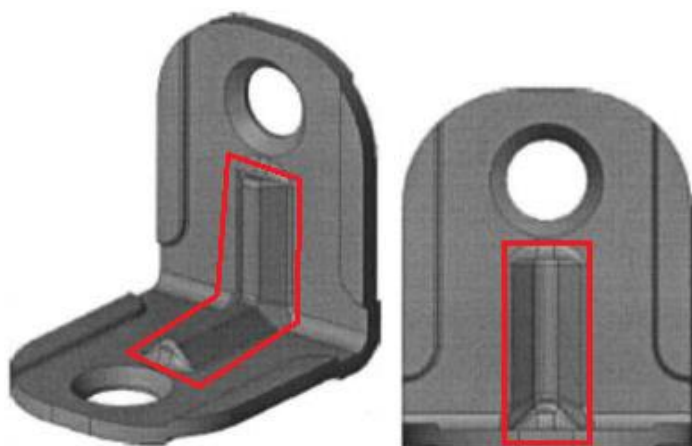
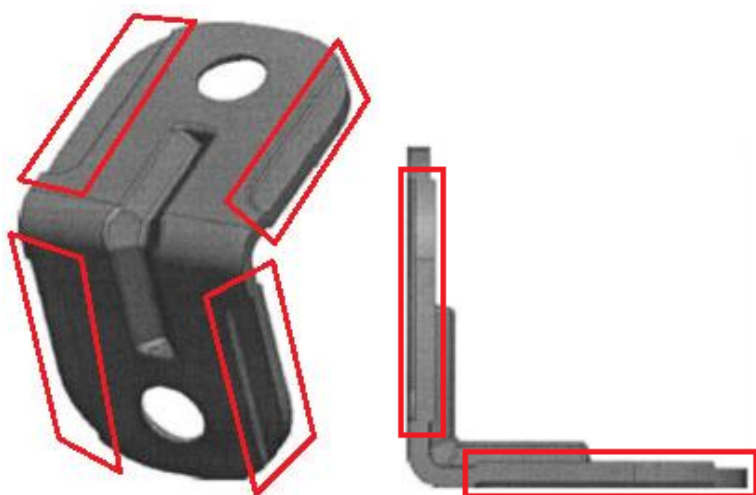
промышленный образец  
по оспариваемому патенту



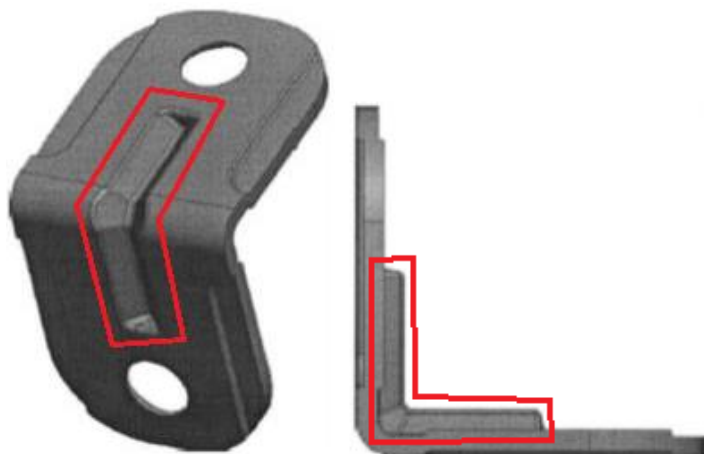
{А}

решение внешнего вида изделия  
из патента [3]





{Б}



В отношении вышеуказанных отличительных признаков необходимо отметить следующее.

Нельзя согласиться с мнением лица, подавшего возражение, о том, что признак {Б} обусловлен исключительно технической функцией изделия.

Данный вывод обусловлен следующим.

Ребром жесткости называется тонкая пластинка, предназначенная для увеличения жесткости (физико-геометрической характеристики поперечного



сечения тела) конструкции (см., например, «Новый политехнический словарь», А.Ю. Ишлинский, Москва, научное издательство «Большая Российская энциклопедия», 2000, стр. 163, 449).

При этом как видно на изображениях промышленного образца по оспариваемому патенту признак {Б} образован как наплывами, так и впадинами путем пластической деформации материала крепежного уголка в его средней части в направлении внутренней поверхности уголка. Такое формообразование возможно оказывает влияние на жесткость изделия в целом (см. выше), однако вместе с тем имеет очевидное пластическое своеобразие, которое позволяет говорить о наличии у признака {Б} эстетических особенностей.

С учетом данных обстоятельств можно сделать вывод о том, что признак {Б} не обусловлен исключительно технической функцией изделия, а также представляет собой декоративный элемент конструкции промышленного образца по оспариваемому патенту.

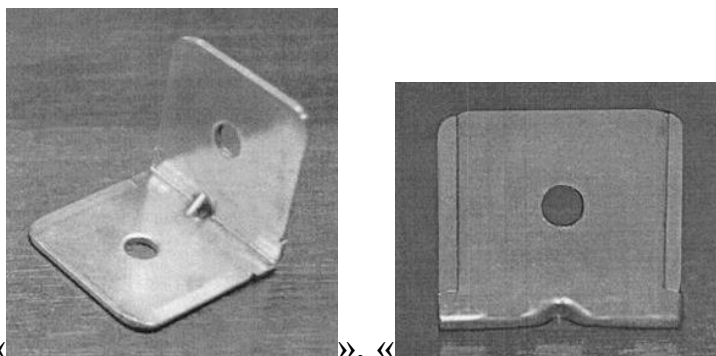
При этом следует отметить, что сведения, содержащиеся в указанном в возражении источнике информации [4] о назначении ребер жесткости, не опровергают сделанные выше выводы.

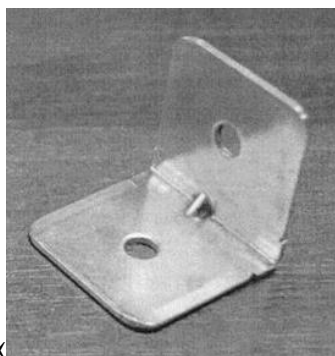
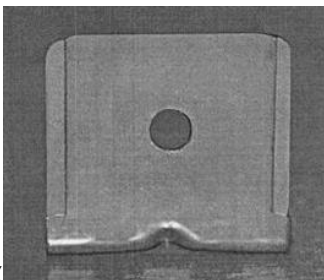
При этом признаки {А} и {Б} являются существенными ввиду того, что позволяют зрительно отличить промышленный образец по оспариваемому патенту от внешнего вида изделия, известного из патента [3], а, в свою очередь, их мысленное исключение из композиционного построения промышленного образца по оспариваемому патенту приведет к изменению общего зрительного впечатления, производимого этим промышленным образцом (см. пункт 72 Правил ПО).

В свою очередь, данные признаки являются зрительно активными и своей совокупностью придают промышленному образцу по оспариваемому патенту характерные именно для него особенности, выраженные в зрительном образе, т.е. индивидуализируют этот промышленный образец по отношению к внешнему виду изделия, известного из патента [3], а также участвуют в создании общего впечатления, производимого данным промышленным образцом на информированного потребителя.

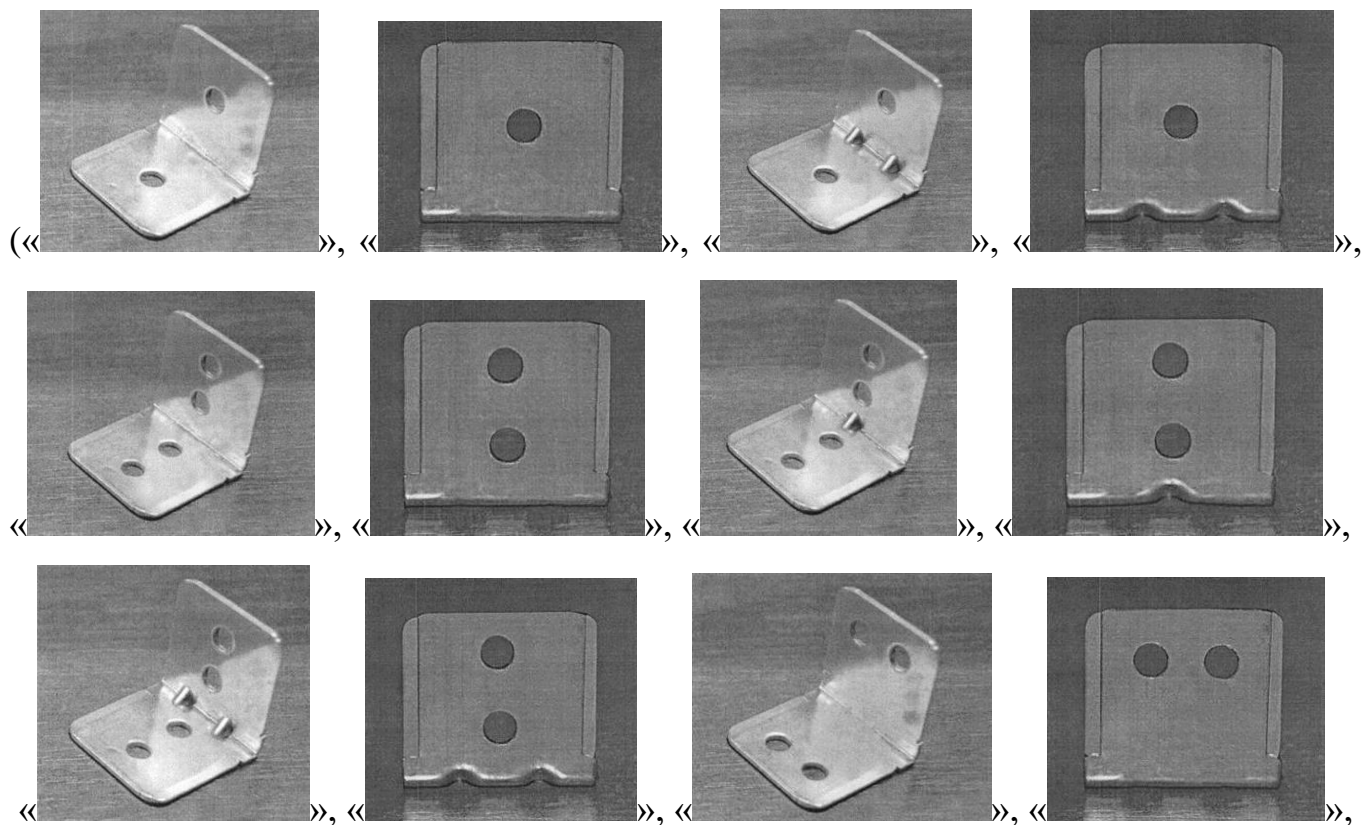
Следовательно, можно сделать вывод о том, что промышленный образец по оспариваемому патенту не производит на информированного потребителя такое же общее впечатление, что и внешний вид изделия, известный из патента [3] (см. пункт 75.1) Правил ПО).

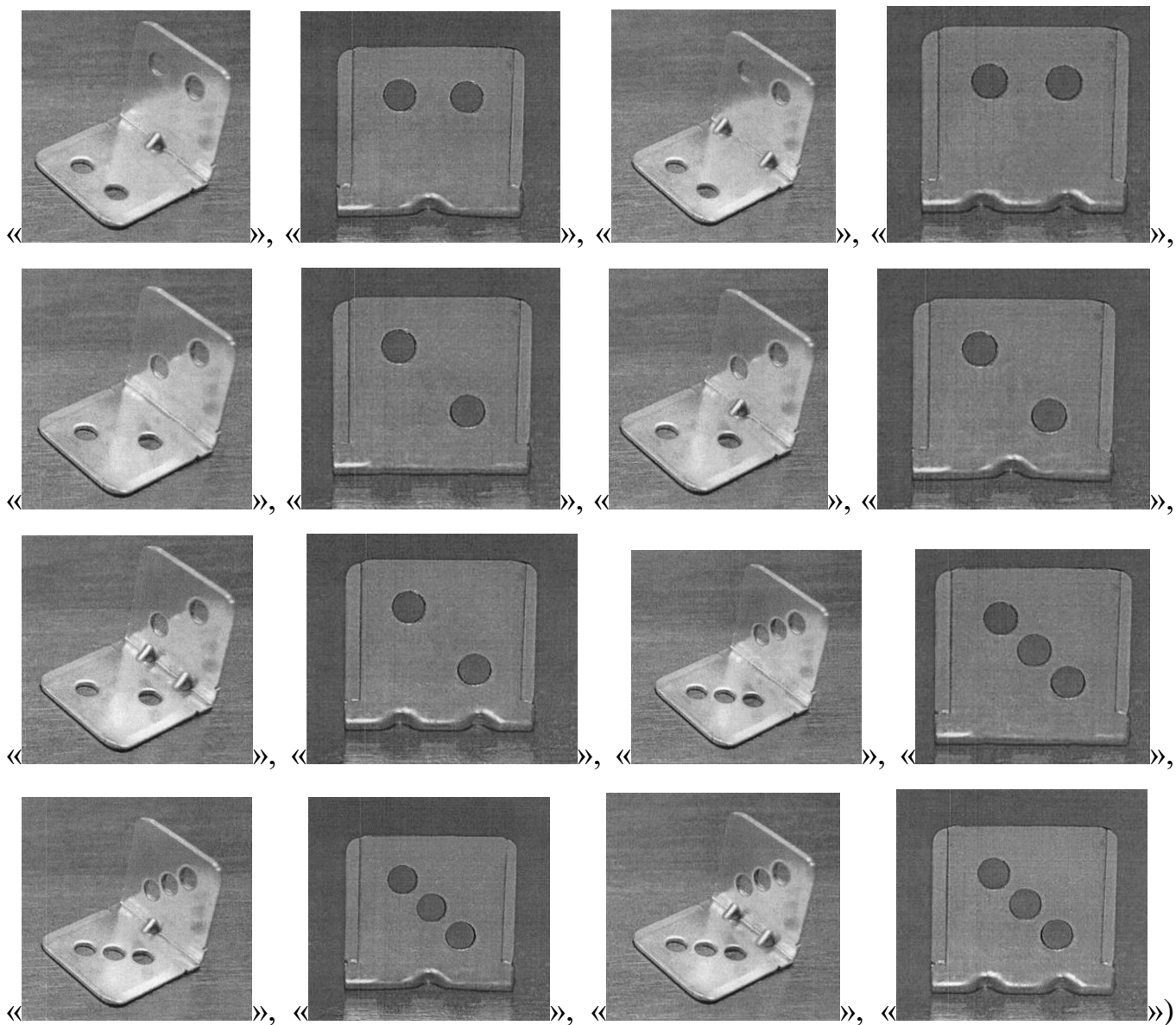
Кроме того, в отношении внешнего вида изделия, известного из патента [2]



(«», «») можно сделать аналогичный вывод о том, что ему, в частности, не присущ признак {Б}, и, следовательно, промышленный образец по оспариваемому патенту не производит на информированного потребителя такое же общее впечатление, что и внешний вид изделия, известного из патента [2] (см. пункт 75.1) Правил ПО).

В свою очередь, известные из патента [2] внешние виды изделий





по существу представляют собой аналоговый ряд, показывающий низкую степень свободы дизайнера при разработке внешнего вида подобного рода изделий, ограниченную размерами таких изделий.

При этом следует отметить, что на изображениях изделий, известных из патента [2], не визуализируется, в частности, признак {Б} (см. пункт 75.4) Правил ПО).

Таким образом, признак {Б} обусловлен творческим характером (см. пункт 75 Правил ПО).

Следовательно, возражение не содержит доводы, позволяющие признать промышленный образец по оспариваемому патенту несоответствующим условию патентоспособности «оригинальность».

Учитывая вышеизложенное, коллегия пришла к выводу о наличии оснований для принятия Роспатентом следующего решения:

**отказать в удовлетворении возражения, поступившего 22.03.2017, патент Российской Федерации на промышленный образец № 100336 оставить в силе.**