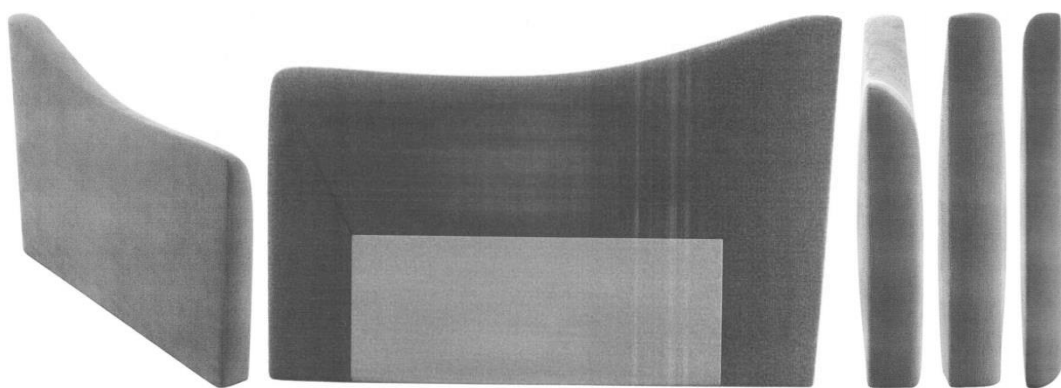


ЗАКЛЮЧЕНИЕ
коллегии
по результатам рассмотрения ☒ возражения ☐ заявления

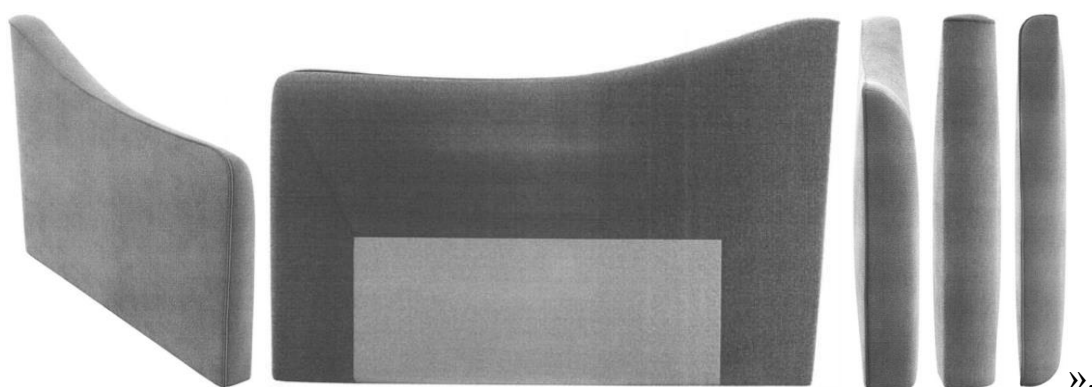
Коллегия в порядке, установленном пунктом 3 статьи 1248 части четвертой Гражданского кодекса Российской Федерации, введенной в действие с 1 января 2008 г. Федеральным законом от 18 декабря 2006 г. №231-ФЗ, в редакции Федерального закона от 12.03.2014 №35-ФЗ «О внесении изменений в части первую, вторую и четвертую Гражданского кодекса Российской Федерации и отдельные законодательные акты Российской Федерации» (далее - Кодекс), и Правилами рассмотрения и разрешения федеральным органом исполнительной власти по интеллектуальной собственности споров в административном порядке, утвержденными приказом Министерства науки и высшего образования Российской Федерации и Министерства экономического развития Российской Федерации от 30.04.2020 №644/261, зарегистрированным в Министерстве юстиции Российской Федерации 25.08.2020, регистрационный №59454 (далее – Правила ППС), рассмотрела возражение ООО «МЕГАЛ» (далее – лицо, подавшее возражение), поступившее 22.04.2021, против выдачи патента Российской Федерации на промышленный образец №99451, при этом установлено следующее.

Патент Российской Федерации на группу промышленных образцов №99451 «БОКОВИНА ДЛЯ МЯГКОЙ МЕБЕЛИ (2 варианта)» выдан по заявке №2015503659/49 с приоритетом от 15.10.2015. Патентообладателем является ООО «ЖИВЫЕ ДИВАНЫ» (далее – патентообладатель). Патент действует в объеме следующих изображений:

«1. Боковина для мягкой мебели (вариант 1)



2. Боковина для мягкой мебели (вариант 2)



».

Против выдачи данного патента в соответствии с пунктом 2 статьи 1398 Кодекса, было подано возражение, мотивированное несоответствием группы промышленных образцов по оспариваемому патенту условию патентоспособности «оригинальность».

В возражении отмечено, что группа промышленных образцов по оспариваемому патенту (варианты 1 и 2) имеет сходство до степени смешения с совокупностью признаков внешнего вида изделия известного из общедоступных сведений. Также, по мнению лица, подавшего возражение, совокупность существенных признаков группы промышленных образцов по оспариваемому патенту, нашедших отражение на изображениях внешнего вида изделий, стала известна до даты приоритета из общедоступных сведений.

В подтверждение упомянутых выше доводов представлены следующие материалы:

- DE 40606320, опубл. 10.05.2007 (далее – [1]);
- WO 071889, опубл. 11.06.2009 (далее – [2]);

- JP 1210293, опублик. 28.06.2004 (далее – [3]).

Патентообладатель, в установленном пунктом 21 Правил ППС порядке был ознакомлен с материалами возражения и 16.08.2021 представил отзыв, в котором не соглашается с доводами возражения ввиду следующего.

В отзыве отмечено, что боковины дивана по патентному документу [1] хоть и имеют сходные геометрические формы с боковинами группы промышленных образцов по оспариваемому патенту, однако, отличаются выполнением подлокотной части. Данное отличие, по мнению патентообладателя, влияет на зрительное впечатление потребителя и тем самым является существенным признаком.

Патентообладатель также отмечает, что выявленные отличия не известны из общедоступных сведений.

Изучив материалы дела и заслушав участников рассмотрения возражения, коллегия установила следующее.

С учетом даты подачи заявки (15.10.2015), по которой выдан оспариваемый патент, правовая база для оценки патентоспособности группы промышленных образцов по указанному патенту включает Гражданский кодекс в редакции, действовавшей на дату подачи заявки (далее – Кодекс), Административный регламент исполнения Федеральной службой по интеллектуальной собственности, патентам и товарным знакам государственной функции по организации приема заявок на промышленный образец и их рассмотрения, экспертизы и выдачи в установленном порядке патентов Российской Федерации на промышленный образец, утвержденный приказом Минобрнауки Российской Федерации от 29.10.2008 № 325 и зарегистрированный в Министерстве юстиции Российской Федерации 27.11.2008, регистрационный №12748 (далее - Регламент).

Согласно пункту 1 статьи 1352 Кодекса в качестве промышленного образца охраняется решение внешнего вида изделия промышленного или кустарно-ремесленного производства. Промышленному образцу предоставляется правовая охрана, если по своим существенным признакам он является новым и

оригинальным. К существенным признакам промышленного образца относятся признаки, определяющие эстетические особенности внешнего вида изделия, в частности форма, конфигурация, орнамент, сочетание цветов, линий, контуры изделия, текстура или фактура материала изделия. Признаки, обусловленные исключительно технической функцией изделия, не являются охраняемыми признаками промышленного образца.

В соответствии с пунктом 3 статьи 1352 Кодекса промышленный образец является оригинальным, если его существенные признаки обусловлены творческим характером особенностей изделия, в частности если из сведений, ставших общедоступными в мире до даты приоритета промышленного образца, неизвестно решение внешнего вида изделия сходного назначения, производящее на информированного потребителя такое же общее впечатление, какое производит промышленный образец, нашедший отражение на изображениях внешнего вида изделия.

Согласно пункту 9.9.4.2 Регламента в качестве аналога промышленного образца указывается художественно-конструкторское решение изделия сходного внешнего вида, того же или однородного назначения, известное из сведений, ставших общедоступными в мире до даты приоритета промышленного образца. Наиболее близкий к заявленному промышленному образцу по совокупности существенных признаков аналог указывается как ближайший аналог.

Согласно подпункту (1) пункта 9.9.4.4.1 Регламента промышленный образец характеризуется признаками внешнего вида изделия. Сущность промышленного образца выражается в совокупности существенных признаков. К существенным признакам промышленного образца относятся признаки, определяющие эстетические особенности внешнего вида изделия, в частности форма, конфигурация, орнамент, сочетание цветов (пункт 1 статьи 1352 Кодекса). Существенные признаки внешнего вида изделия оставляют зрительное впечатление. К несущественным признакам относятся такие признаки внешнего вида изделия, исключение которых из композиции промышленного образца не изменяет зрительного впечатления.

В соответствии с подпунктом (1) пункта 22.5.5 Регламента при проверке оригинальности промышленного образца принимаются во внимание существенные признаки промышленного образца, соответствующие требованиям пункта 1 статьи 1352 Кодекса, нашедшие отражение на изображениях изделия.

Согласно подпунктам (2) пункта 22.5.5 Регламента существенные признаки, характеризующие проверяемый промышленный образец, не признаются обусловленными творческими характером особенностей изделия, в частности, в случаях если:

(2.1) совокупность существенных признаков проверяемого промышленного образца, нашедшая отражение на изображениях изделия, имеет сходство до степени смешения с совокупностью признаков внешнего вида изделия того же или однородного назначения - ближайшего аналога, соответствующего требованиям пункта 9.9.4.2 настоящего Регламента (эффект имитации внешнего вида известного изделия). При оценке сходства до степени смешения принимается во внимание информация об известных решениях, определяющих внешний вид изделий данного и однородного назначения (об аналоговом ряде) и учитываются ограничения возможностей дизайнеров по разработке решения внешнего вида изделия данного назначения, связанные, в частности, с функциональными особенностями изделия (учет степени свободы дизайнера);

(2.3) совокупность существенных признаков проверяемого промышленного образца, нашедшая отражение на изображениях изделия, отличается от известной совокупности признаков внешнего вида изделия того же или однородного назначения одним или несколькими существенными признаками, а в общедоступных сведениях выявлены решения, содержащие признаки, совпадающие с вышеупомянутыми существенными отличительными признаками проверяемого промышленного образца и обуславливающие в известном решении наличие таких же эстетических и (или) эргономических особенностей, которые присущи проверяемому промышленному образцу.

В соответствии с подпунктом (3) пункта 22.5.5 Регламента проверка оригинальности промышленного образца включает следующую последовательность действий.

(3.1) Выявление по результатам проведенного поиска наиболее близкого аналога.

(3.2) Сравнительный анализ и выявление существенных признаков, которыми заявленный промышленный образец отличается от наиболее близкого аналога.

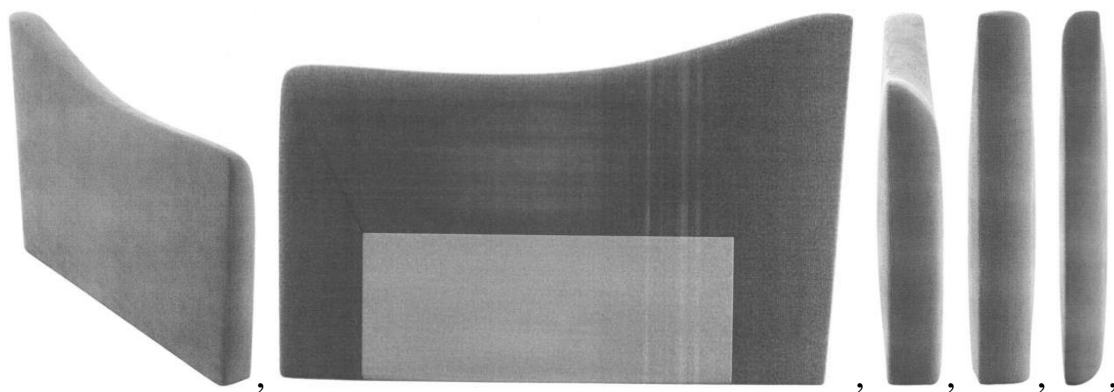
(3.4) Анализ отличительных существенных признаков (отличий) с целью определения соответствия проверяемого промышленного образца требованиям, указанным в пункте 2 настоящего пункта.

Группе промышленных образцов по оспариваемому патенту предоставлена правовая охрана в объеме приведенных выше изображений внешнего вида изделий.

Анализ доводов возражения и доводов отзыва, касающихся оценки соответствия группы промышленных образцов по оспариваемому патенту условию патентоспособности «оригинальность», показал следующее.

На основании сведений, содержащихся в источниках информации [1]-[3], можно сделать вывод о том, что в качестве ближайшего аналога боковины для мягкой мебели по варианту 1 оспариваемого патента может быть выбрано решение изделия, известное из сведений, содержащихся в патентном документе [1].

Боковина мягкой мебели (вариант 1) по оспариваемому патенту:



и решение внешнего вида боковины дивана, известной из патентного документа [1]:



характеризуются следующими доминантными совпадающими существенными признаками:

- выполнением в виде уплощенного призматического объема, в основании которого лежит четырехугольник;
- выполнением большей внешней стороны на основе четырехугольника с волнообразным верхним краем;
- выполнением перехода большей внутренней стороны в верхнюю сторону с плавным скруглением;
- выполнением передней торцевой стороны меньшей высоты, чем задняя торцевая сторона.

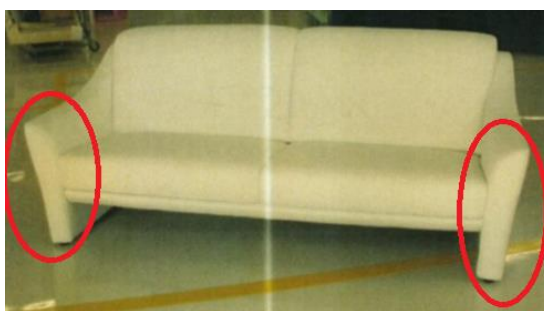
Сравнительный анализ сходства до степени смешения, предусмотренный подпунктом (2.1) пункта 22.5.5 Регламента, совокупности существенных признаков варианта 1 промышленного образца по оспариваемому патенту, нашедших отражение на изображениях внешнего вида изделия, с совокупностью признаков внешнего вида изделия, известного из патентного документа [1], показал, что указанный промышленный образец отличается от данного изделия,

по меньшей мере, следующими признаками, отображенными на изображениях внешнего вида изделия:

- выполнением боковины прямой без явного расширения и отгиба верхней

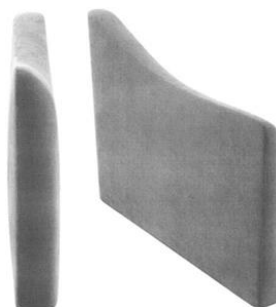


части {A}, в отличие от боковины по патентному документу [1], где боковина расширяется кверху и имеет явный отгиб верхней передней части



наружу

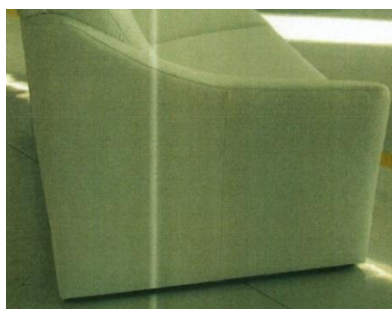
- выполнением верхней части боковины горизонтальной, плавно переходящей в переднюю скошенную внутрь часть, равной ширины, образуя



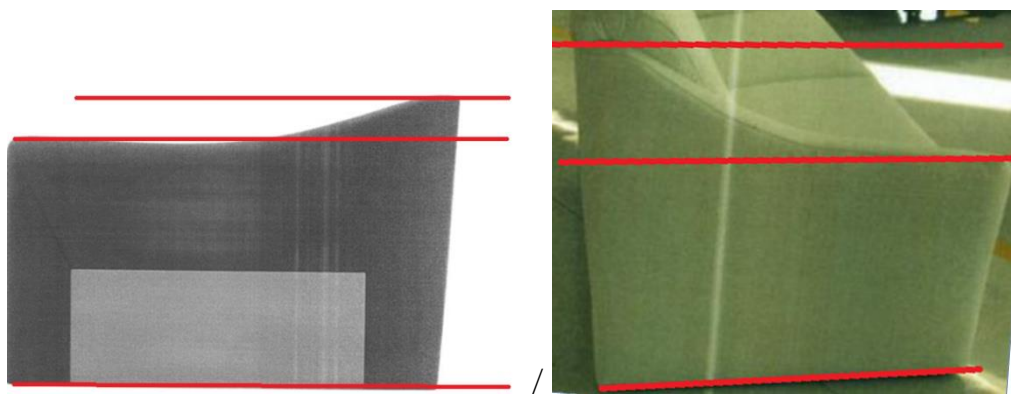
«закрученную» поверхность подлокотника, {B}, при этом отличие сравниваемых изделий состоит в том, что в промышленном образце по оспариваемому патенту и в патентном документе [1] реализованы разные



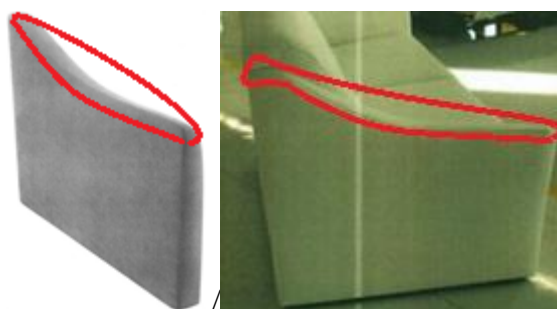
радиусы скругления «закрученной» поверхности подлокотника



- выполнением выступа в задней части боковины меньшим по высоте, чем в изделии по патентному документу [1] (признак {B}):



- выполнением наружной поверхности боковины из бесшовного материала, тогда как в изделии по патентному документу [1] шов проходит по всему



верхнему краю боковины

(признак {Г}).

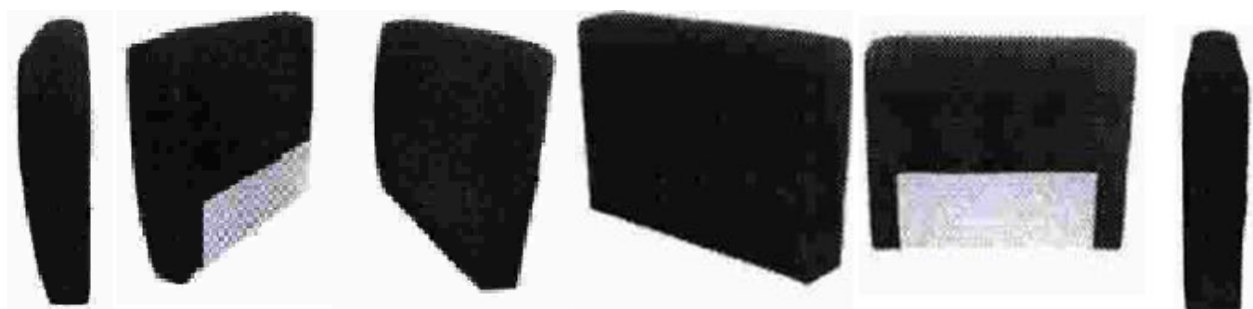
Упомянутые выше отличительные признаки промышленного образца по оспариваемому патенту обуславливают наличие у боковины (по варианту 1) особенностей, которые вносят существенный вклад в формирование внешнего вида этого изделия. Данные признаки являются зрительно активными, участвуют

в формировании иного зрительного впечатления, позволяющего отличить промышленный образец по оспариваемому патенту от решения внешнего вида изделия, представленного на изделии по патентном документе [1]. Данные признаки индивидуализируют решение и, как следствие, обуславливают творческий характер особенностей изделия.

Таким образом, совокупность существенных признаков варианта 1 промышленного образца по оспариваемому патенту, нашедшая отражение на изображениях изделия, не сходна до степени смешения с совокупностью признаков внешнего вида изделия, известного из патентного документа [1] (см. подпункт (2.1) пункта 22.5.5 Регламента).

Проверка соответствия варианта 1 промышленного образца по оспариваемому патенту условию патентоспособности «оригинальность» предусмотренная подпунктом (2.3) пункта 22.5.5 Регламента, показала следующее.

Решению по патентному документу [2]



не

присущи, по меньшей мере, выявленные выше отличительные признаки {Б} и {В}, характеризующие вариант 1 промышленного образца по оспариваемому патенту, касающиеся выполнения верхней части боковины горизонтальной, плавно переходящей в переднюю скошенную внутрь часть, равной ширины, образуя «закрученную» поверхность подлокотника, а также размера выступа в задней части боковины. При этом, выполнение боковины прямой без явного расширения и отгиба верхней части {А} хоть и известно из патентного документа [2], однако, эти признаки не обуславливают в известном решении наличие таких же эстетических особенностей, поскольку проработка верхней

части подлокотника отличается. Признак {Г} не визуализируется на данных изображениях.

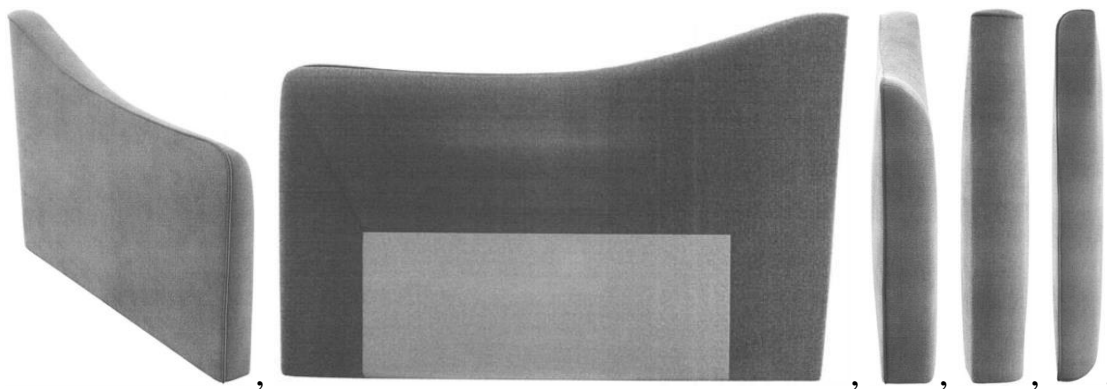


Решению по патентному документу [3] не присущи, по меньшей мере, выявленные выше отличительные признаки {А}-{Г}, характеризующие вариант 1 промышленного образца по оспариваемому патенту, касающиеся выполнения боковины прямой без явного расширения и отгиба верхней части, выполнения наружной поверхности боковины из бесшовного материала, выполнения верхней части боковины горизонтальной, плавно переходящей в переднюю скошенную внутрь часть, равной ширины, образуя «закрученную» поверхность подлокотника, а также размера выступа в задней части боковины.

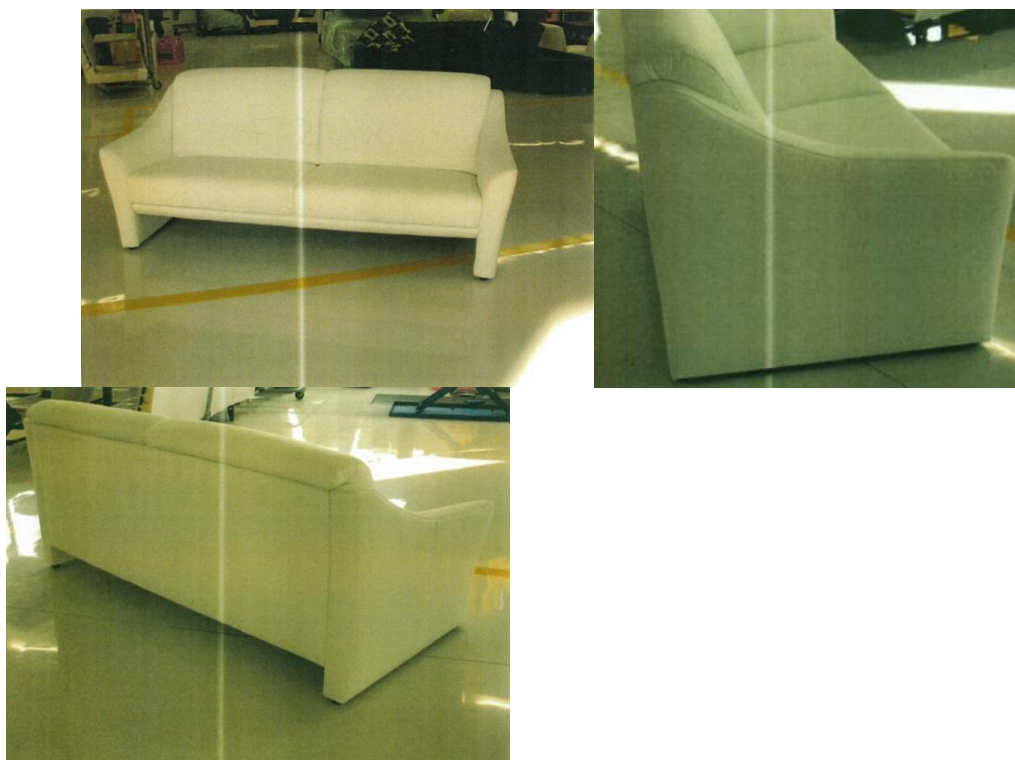
Таким образом, в общедоступных сведениях [2], [3] не выявлены решения, содержащие признаки, совпадающие с указанными выше существенными отличительными от решения по патентному документу [1] признаками, обуславливающими наличие в известных решениях таких же эстетических особенностей, которые присущи промышленному образцу по варианту 1 оспариваемого патента (см. подпункт (2.3) пункта 22.5.5 Регламента).

На основании сведений, содержащихся в источниках информации [1]-[3], можно сделать вывод о том, что в качестве ближайшего аналога боковины для мягкой мебели по варианту 2 оспариваемого патента может быть выбрано решение изделия, известное из сведений, содержащихся в патентном документе [1].

Боковина мягкой мебели (вариант 2) по оспариваемому патенту:



и решение внешнего вида боковины дивана, известной из патентного документа [1]:



характеризуются следующими доминантными совпадающими существенными признаками:

- выполнением в виде уплощенного призматического объема, в основании которого лежит четырехугольник;
- выполнением большей внешней стороны на основе четырехугольника с волнообразным верхним краем;
- выполнением перехода большей внутренней стороны в верхнюю сторону с плавным скруглением;
- выполнением передней торцевой стороны меньшей высоты, чем задняя торцевая сторона.

Сравнительный анализ сходства до степени смешения, предусмотренный подпунктом (2.1) пункта 22.5.5 Регламента, совокупности существенных признаков варианта 2 промышленного образца по оспариваемому патенту, нашедших отражение на изображениях внешнего вида изделия, с совокупностью признаков внешнего вида изделия, известного из патентного документа [1], показал, что указанный промышленный образец отличается от данного изделия, по меньшей мере, следующими признаками, отображенными на изображениях внешнего вида изделия:

- выполнением боковины прямой без явного расширения и отгиба верхней

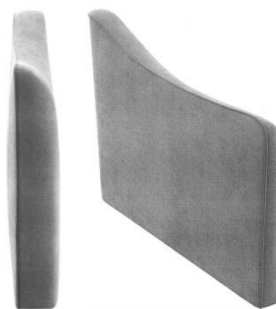


части {А}, в отличие от боковины по патентному документу [1], где боковина расширяется к верху и имеет явный отгиб верхней передней части



наружу

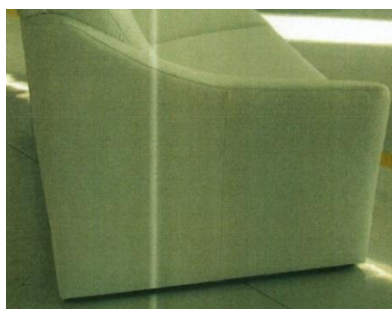
- выполнением верхней части боковины горизонтальной, плавно переходящей в переднюю скошенную внутрь часть, равной ширины, образуя



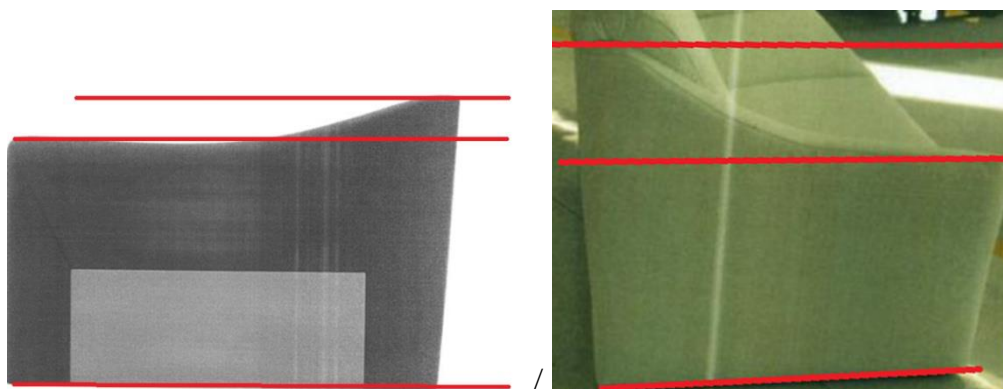
«закрученную» поверхность подлокотника, {Б}, при этом отличие сравниваемых изделий состоит в том, что в промышленном образце по оспариваемому патенту и в патентном документе [1] реализованы разные



радиусы скругления «закрученной» поверхности подлокотника



- выполнением выступа в задней части боковины меньшим по высоте, чем в изделии по патентному документу [1] (признак {B}):



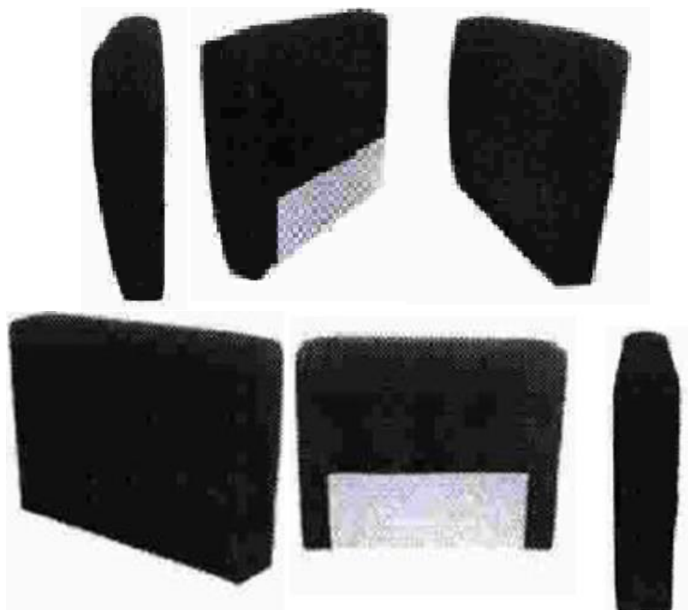
Упомянутые выше отличительные признаки промышленного образца по оспариваемому патенту обуславливают наличие у боковины (по варианту 2) особенностей, которые вносят существенный вклад в формирование внешнего вида этого изделия. Данные признаки являются зрительно активными, участвуют в формировании иного зрительного впечатления, позволяющего отличить промышленный образец по оспариваемому патенту от решения внешнего вида изделия, представленного на изделии по патентном документе [1]. Данные признаки индивидуализируют решение и, как следствие, обуславливают творческий характер особенностей изделия.

Таким образом, совокупность существенных признаков варианта 2 промышленного образца по оспариваемому патенту, нашедшая отражение на изображениях изделия, не сходна до степени смешения с совокупностью

признаков внешнего вида изделия, известного из патентного документа [1] (см. подпункт (2.1) пункта 22.5.5 Регламента).

Проверка соответствия варианта 2 промышленного образца по оспариваемому патенту условию патентоспособности «оригинальность» предусмотренная подпунктом (2.3) пункта 22.5.5 Регламента, показала следующее.

Решению по патентному документу [2]



не присущи, по меньшей мере, выявленные выше отличительные признаки {Б} и {В}, характеризующие вариант 2 промышленного образца по оспариваемому патенту, касающиеся выполнения верхней части боковины горизонтальной, плавно переходящей в переднюю скошенную внутрь часть, равной ширины, образуя «закрученную» поверхность подлокотника, а также размера выступа в задней части боковины. При этом, выполнение боковины прямой без явного расширения и отгиба верхней части {А} хоть и известно из патентного документа [2], однако, эти признаки не обуславливают в известном решении наличие таких же эстетических особенностей, поскольку проработка верхней части подлокотника отличается.



Решению по патентному документу [3] не присущи, по меньшей мере, выявленные выше отличительные признаки {A}-{B}, характеризующие вариант 2 промышленного образца по оспариваемому патенту, касающиеся выполнения боковины прямой без явного расширения и отгиба верхней части, выполнения верхней части боковины горизонтальной, плавно переходящей в переднюю скошенную внутрь часть, равной ширины, образуя «закрученную» поверхность подлокотника, а также размера выступа в задней части боковины.

Таким образом, в общедоступных сведениях [2], [3] не выявлены решения, содержащие признаки, совпадающие с указанными выше существенными отличительными от решения по патентному документу [1] признаками, обуславливающими наличие в известных решениях таких же эстетических особенностей, которые присущи промышленному образцу по варианту 2 оспариваемого патента (см. подпункт (2.3) пункта 22.5.5 Регламента).

На основании изложенного можно констатировать, что возражение не содержит доводов, позволяющих признать группу промышленных образцов по оспариваемому патенту несоответствующей условию патентоспособности «оригинальность».

Учитывая вышеизложенное, коллегия пришла к выводу о наличии оснований для принятия Роспатентом следующего решения:

отказать в удовлетворении возражения, поступившего 22.04.2021, патент Российской Федерации №99451 на промышленный образец оставить в силе.