

ЗАКЛЮЧЕНИЕ
по результатам рассмотрения **возражения** **заявления**

Коллегия в порядке, установленном пунктом 3 статьи 1248 части четвертой Гражданского кодекса Российской Федерации, введенной в действие с 1 января 2008 г. Федеральным законом от 18 декабря 2006 г. №231-ФЗ, в редакции Федерального закона от 12.03.2014 №35-ФЗ «О внесении изменений в части первую, вторую и четвертую Гражданского кодекса Российской Федерации и отдельные законодательные акты Российской Федерации» (далее - Кодекс), и Правилами подачи возражений и заявлений и их рассмотрения в Палате по патентным спорам, утвержденными приказом Роспатента от 22.04.2003 № 56, зарегистрированным в Министерстве юстиции Российской Федерации 08.05.2003, регистрационный № 4520 (далее – Правила ППС), рассмотрела возражение Каюмова Д.Н. (далее – лицо, подавшее возражение), поступившее 30.10.2019, против выдачи патента Российской Федерации на промышленный образец № 114537, при этом установлено следующее.

Патент Российской Федерации № 114537 на промышленный образец «Кровать детская» выдан по заявке № 2018503959/49 с приоритетом от 13.09.2018 на имя Родионова М.А. (далее - патентообладатель) с совокупностью признаков, нашедших отражение на следующих изображениях:



Против выдачи данного патента в порядке, установленном пунктом 2 статьи 1398 Кодекса, было подано возражение, мотивированное несоответствием промышленного образца по оспариваемому патенту условиям патентоспособности «новизна» и «оригинальность».

С возражением представлены следующие материалы (копии):

- протокол осмотра доказательств от 15.02.2018 (далее – [1]);
- сведения с интернет-сайта <https://www.romack.ru/> от 12.06.2018 по данным интернет-сервиса «webarchive» (далее – [2]);
- сведения о сертификате соответствия № ТС RU C-RU.АБ93.В.02528, размещенного на интернет-сайте <https://www.romack.ru/> (далее – [3]);
- заключение специалиста в области патентоведческого исследования № 015818/6/77001/082018/И-9106 от 29.03.2018 (далее – [4]).

Также в возражении упомянут патент на промышленный образец RU 98647, опубликованный 16.06.2016 (далее – [5]).

В возражении указано, что изделие, сведения о котором размещены на интернет-сайте [2], находилось в гражданском обороте до даты приоритета промышленного образца по оспариваемому патенту.

При этом для усиления данной позиции лицо, подавшее возражение, ссылается на имеющийся у данного изделия сертификат соответствия [3].

Также в возражении указано, что внешнему виду изделия, которое известно из интернет-сайта [2] и находилось в гражданском обороте до даты приоритета промышленного образца по оспариваемому патенту, присущи все существенные признаки этого промышленного образца.

Кроме того, в возражении отмечено, что решение внешнего вида изделия сходного назначения, известное из патента [5], производит на информированного потребителя такое же общее впечатление, какое производит промышленный образец по оспариваемому патенту.

При этом для усиления данной позиции лицо, подавшее возражение, ссылается на заключение [4].

Один экземпляр возражения в установленном порядке был направлен в адрес патентообладателя, от которого 12.12.2019 и 19.12.2019 поступили отзыв на указанное возражение и дополнения к данному отзыву.

В отзыве отмечено, что информация, размещенная на интернет-сайте [2], не может быть включена в состав сведений, порочащих патентоспособность промышленного образца по оспариваемому патенту, ввиду того, что владельцем доменного имени интернет-сайта является автор (патентообладатель) оспариваемого патента.

Для усиления данной позиции патентообладателем представлены следующие документы:

- свидетельство о регистрации доменного имени от 12.12.2019 (далее – [6]);
- свидетельство о заключении брака I-НИ № 586945 от 27.01.2007 (далее – [7]).

Также в отзыве и дополнениях к нему отмечено:

- внешнему виду изделия, известному из интернет-сайта [2], не присущи все существенные признаки промышленного образца по оспариваемому патенту;
- отличия внешнего вида изделия по оспариваемому патенту по сравнению с внешним видом изделия, известного из патента [5], обусловлены творческим характером и, таким образом, внешний вид изделия по оспариваемому патенту не производит на информированного потребителя такое же общее впечатление, какое производит внешний вид изделия, известный из патента [5].

Изучив материалы дела и заслушав участников рассмотрения возражения, коллегия установила следующее.

С учетом даты подачи заявки (13.09.2018), по которой выдан оспариваемый патент, правовая база для оценки патентоспособности промышленного образца по указанному патенту включает Кодекс, Правила составления, подачи и рассмотрения документов, являющихся основанием для совершения юридически значимых действий по государственной регистрации промышленных образцов, и их форм (далее – правила ПО), утвержденные приказом Минэкономразвития Российской

Федерации от 30 сентября 2015 года № 695, зарегистрированным в Минюсте Российской Федерации 25 декабря 2015 г., рег. № 40242.

Согласно пункту 1 статьи 1352 Кодекса в качестве промышленного образца охраняется решение внешнего вида изделия промышленного или кустарно-ремесленного производства. Промышленному образцу предоставляется правовая охрана, если по своим существенным признакам он является новым и оригинальным. К существенным признакам промышленного образца относятся признаки, определяющие эстетические особенности внешнего вида изделия, в частности форма, конфигурация, орнамент, сочетание цветов, линий, контуры изделия, текстура или фактура материала изделия. Признаки, обусловленные исключительно технической функцией изделия, не являются охраняемыми признаками промышленного образца.

Согласно пункту 2 статьи 1352 Кодекса промышленный образец является новым, если совокупность его существенных признаков, нашедших отражение на изображениях внешнего вида изделия, не известна из сведений, ставших общедоступными в мире до даты приоритета промышленного образца.

Согласно пункту 3 статьи 1352 Кодекса промышленный образец является оригинальным, если его существенные признаки обусловлены творческим характером особенностей изделия, в частности, если из сведений, ставших общедоступными в мире до даты приоритета промышленного образца, неизвестно решение внешнего вида изделия сходного назначения, производящее на информированного потребителя такое же общее впечатление, какое производит промышленный образец, нашедший отражение на изображениях внешнего вида изделия.

Согласно пункту 4 статьи 1352 Кодекса раскрытие информации, относящейся к промышленному образцу, автором промышленного образца, заявителем либо любым получившим от них прямо или косвенно эту информацию лицом (в том числе в результате экспонирования промышленного образца на выставке), вследствие чего сведения о сущности промышленного образца стали общедоступными, не является обстоятельством, препятствующим признанию

патентоспособности промышленного образца, при условии, что заявка на выдачу патента на промышленный образец подана в федеральный орган исполнительной власти по интеллектуальной собственности в течение двенадцати месяцев со дня раскрытия информации. Бремя доказывания того, что обстоятельства, в силу которых раскрытие информации не препятствует признанию патентоспособности промышленного образца, имели место, лежит на заявителе.

Согласно пункту 71 Правил ПО к существенным признакам промышленного образца в соответствии с пунктом 1 статьи 1352 Кодекса относятся признаки, определяющие эстетические особенности внешнего вида изделия, в частности, форма, конфигурация, орнамент, сочетание цветов, линий, контуры изделия, текстура или фактура материала изделия.

Согласно пункту 72 Правил ПО признаки внешнего вида изделия признаются существенными признаками, если они определяют эстетические особенности внешнего вида изделия, являясь доминантными, и определяют общее зрительное впечатление. К несущественным признакам внешнего вида изделия относятся такие мало различимые, невыразительные признаки внешнего вида изделия, исключение которых из совокупности признаков внешнего вида изделия не приводит к изменению общего зрительного впечатления.

Согласно пункту 75 Правил ПО существенные признаки, характеризующие промышленный образец, не признаются обусловленными творческим характером особенностей изделия в случае, в частности, если совокупность существенных признаков заявленного промышленного образца, нашедшая отражение на изображениях внешнего вида изделия, производит на информированного потребителя такое же общее впечатление, которое производит совокупность признаков внешнего вида известного изделия того же или сходного назначения. Для целей Правил ПО под информированным потребителем понимается гипотетическое лицо, которое будет пользоваться изделием, в котором воплощен промышленный образец, проявляющее интерес к изделиям такого же или однородного назначения и, как следствие, имеющее знания о том, какие признаки внешнего вида обычно имеются у таких изделий. При сравнении общих впечатлений, производимых

заявленным промышленным образцом и противопоставленным промышленным образцом, принимается во внимание информация об известных решениях, определяющих внешний вид изделий того же или сходного назначения, (об аналоговом ряде) и учитываются ограничения возможностей авторов по разработке решения внешнего вида изделия такого назначения, связанные, в частности, с технической функцией изделия или его элемента и стандартизированными требованиями к изделию, если таковые имеются (степень свободы дизайнера).

Согласно пункту 55 Правил ПО датой, определяющей включение источника информации в общедоступные сведения, является, в частности:

- для сведений об изделии, ставшем известным в результате его использования, - документально подтвержденная дата, с которой эти сведения стали общедоступными.

Промышленному образцу по оспариваемому патенту предоставлена правовая охрана в объеме совокупности признаков, нашедших отражение на приведенных выше изображениях.

В отношении материалов [1]-[3] необходимо отметить следующее.

Протокол [1], а также сведения из интернет-сервиса «webarchive» подтверждают факт того, что на интернет-сайте [2] до даты приоритета (13.09.2018) промышленного образца по оспариваемому патенту было размещено (самая ранняя подтвержденная дата размещения 15.02.2018) изображение изделия «Кровать-машинка Romack Junior Passat».

Однако, документ [6] подтверждает факт того, что доменное имя интернет-сайта [2] принадлежит автору (патентообладателю) Родионову М.А. промышленного образца по оспариваемому патенту.

С учетом данных обстоятельств можно сделать вывод о том, что информация, содержащаяся в протоколе [1], а также на интернет-сайте [2], подтвержденная интернет-сервисом «webarchive», не может быть включена в состав сведений, порочащих патентоспособность промышленного образца по оспариваемому патенту, т.к. данная информация попадает в двенадцатимесячный период, предусмотренный пунктом 4 статьи 1352 Кодекса.

Также необходимо отметить, что протокол [1] и интернет-сайт [2] не могут быть приняты в качестве документального подтверждения введения в гражданский оборот отраженного в них изделия, т.е. общедоступного использования этого изделия (см. пункт 55 Правил ПО).

В отношении сертификата соответствия [3] следует отметить, что данный сертификат был выдан 20.10.2017 на имя Родионовой Гузалии Альбертовны (является супругой Родионова М.А. согласно свидетельству [7]) на определенные (артикулы) детские кроватки торговой марки Romask по результатам испытаний этих кроваток согласно протоколу испытаний от 18.10.2017 за № 05947-441-1-17/БМ.

Таким образом, можно сделать вывод о том, что сведения, содержащиеся в сертификате соответствия [3] подтверждают лишь факт прохождения процедуры соответствия продукции (детских кроваток) требованиям, установленным ГОСТ 16371-2014, ГОСТ 19917-2014, техническим регламентом таможенного союза ТР ТС 025/2012.

При этом необходимо обратить внимание, что такие сведения не подтверждают факта нахождения в гражданском обороте (использования) детских кроваток, отраженных под артикульными номерами в сертификате соответствия [3] (см. пункт 55 Правил ПО).

В свою очередь, следует отметить, что сертификат соответствия [3] стал общедоступным ввиду размещения сведений о нем на интернет-сайте [2], доменное имя которого принадлежит автору (патентообладателю) Родионову М.А. промышленного образца по оспариваемому патенту (см. заключение выше).

С учетом того, что сертификат соответствия [3] был выдан в период с 18.10.2017 по 20.10.2017, то сведения о нем не могли быть размещены на интернет-сайте [2] раньше двенадцати месяцев до даты подачи заявки, по которой был выдан оспариваемый патент (см. пункт 4 статьи 1352 Кодекса).

Следовательно, информация, содержащаяся в упомянутом сертификате соответствия, также не может быть включена в состав сведений, порочащих

патентоспособность промышленного образца по оспариваемому патенту, в силу положений, предусмотренных пунктом 4 статьи 1352 Кодекса.

Таким образом, дальнейший анализ доводов сторон спора, касающихся оценки соответствия промышленного образца по оспариваемому патенту условию патентоспособности «новизна» и «оригинальность», проводился в отношении изделия, известного из патента [5].

При этом данный анализ показал следующее.

Сравнительный анализ внешнего вида детской кровати по оспариваемому патенту с внешним видом детской кровати, известной из патента [5] (см. сравнение ниже), показал следующее.

решение внешнего вида изделия
по оспариваемому патенту



решение внешнего вида изделия,
известного из патента [5]



Сравниваемые внешние виды детских кроватей обладают такими общими признаками, как выполнение в виде сборной конструкции, а также выполнение в виде спортивного автомобиля.

При этом необходимо обратить внимание, что внешний вид детской кровати по оспариваемому патенту отличается от внешнего вида детской кровати, известной из патента [5], следующими признаками (см. иллюстрации ниже):

- колористической проработкой матраса чередующимися желтыми и черными полосами, а также выполнение остальной части кровати в желтом цвете (далее – {А});

- проработкой панели, расположенной в верхней области лицевой части кровати, в виде перевернутой трапеции со скругленными углами и овально-выпуклым меньшим основанием (далее – {Б});

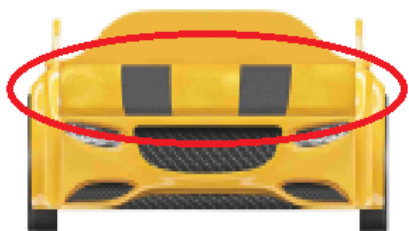
- проработкой панелей, расположенных по краям нижней области лицевой части кровати, в виде параллелограмма со скругленными углами (далее – {В});

- проработкой панелей, расположенных по краям верхней области лицевой части кровати, в виде фигуры овальной формы (далее – {Г});

- проработкой панели, расположенной в нижней области лицевой части кровати, в виде фигуры трапециевидной формы с основанием, образующим с нижним краем лицевой части одну линию (далее – {Д});

- выполнением всей области лицевой части кровати и матраса почти равной ширины, при этом их края в плане образуют параллельные прямые (далее – {Е}).

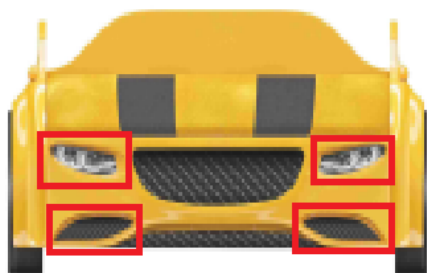
решение внешнего вида изделия
по оспариваемому патенту



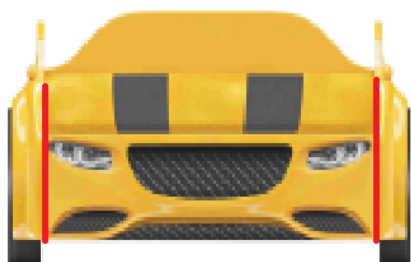
{А}



{Б}, {Д}

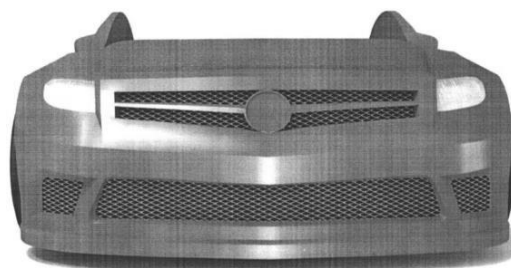
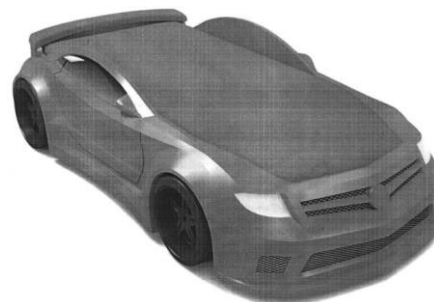
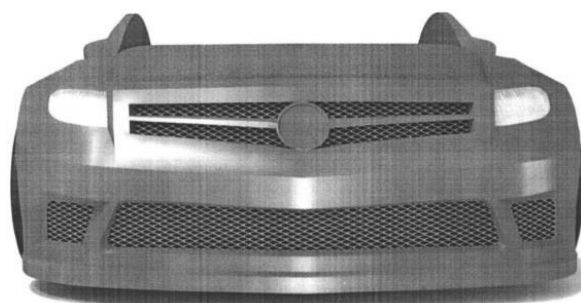
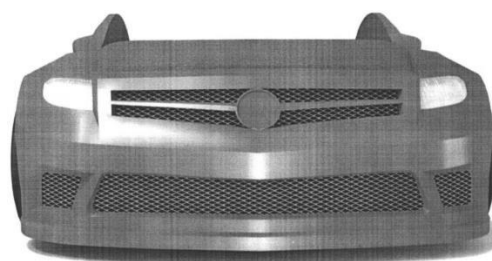
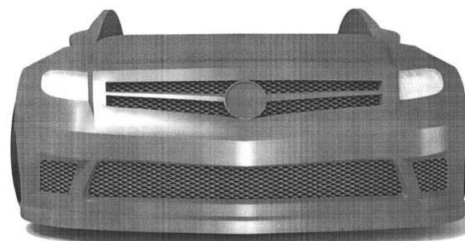
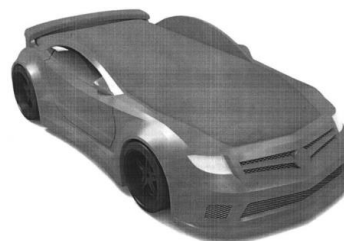


{Б}, {Г}



{Е}

решение внешнего вида изделия,
известного из патента [5]



При этом в отношении признаков {А}-{Д} необходимо отметить следующее.

Данные признаки зрительно активны, являются доминантными, а также придают кровати по оспариваемому патенту характерные именно для нее особенности, выраженные в зрительном образе, т.е. индивидуализируют эту кровать, участвуют в создании общего зрительного впечатления, оставляемого внешним видом кровати, при этом, исключение этих признаков из совокупности признаков внешнего вида данной кровати приведет к изменению общего зрительного впечатления (см. пункт 72 Правил ПО).

Следовательно, внешнему виду изделия, известного из патента [5], не присуща вся совокупность существенных признаков промышленного образца по оспариваемому патенту (см. пункт 2 статьи 1352 Кодекса).

При этом необходимо обратить внимание, что эти признаки также создают для детской кровати по оспариваемому патенту иной зрительный образ спортивного автомобиля по сравнению с образом детской кровати, известной из патента [5], заключающийся именно в его внешней проработке конструктивных элементов (передняя панель, определенное соотношение размеров), а также колористическом исполнении, заключающемся в чередующихся черно-желтых полосах, при этом желтый цвет, занимающий большую площадь детской кровати, придает внешнему виду этой кровати ассоциации с призовым местом (победителю соревнования достается золотая медаль), т.е. ассоциируется с лидерством.

Таким образом, можно сделать вывод, что данные отличительные признаки непосредственно влияют на формирование внешнего вида детской кровати по оспариваемому патенту и, тем самым, подтверждают творческий характер особенностей данной кровати (см. пункт 75 Правил ПО).

Следовательно, внешний вид изделия, отраженный в патенте [5], не производит на информированного потребителя такое же общее впечатление как совокупность существенных признаков детской кровати по оспариваемому патенту, поскольку общее впечатление от сравниваемых решений не совпадает (см. пункт 3 статьи 1352 Кодекса).

Таким образом, возражение не содержит доводов, позволяющих признать промышленный образец по оспариваемому патенту несоответствующим условиям патентоспособности «новизна» и «оригинальность».

В отношении заключения эксперта [4] следует отметить, что оно является лишь частным мнением составившего его лица, и, при этом, доводы, отраженные в нем, учтены совместно с доводами возражения.

Учитывая вышеизложенное, коллегия пришла к выводу о наличии оснований для принятия Роспатентом следующего решения:

отказать в удовлетворении возражения, поступившего 30.10.2019, патент Российской Федерации на промышленный образец № 114537 оставить в силе.