

**ЗАКЛЮЧЕНИЕ**  
**коллегии**  
**по результатам рассмотрения ☒ возражения ☐ заявления**

Коллегия в порядке, установленном пунктом 3 статьи 1248 части четвертой Гражданского кодекса Российской Федерации, введенной в действие с 1 января 2008 г. Федеральным законом от 18 декабря 2006 г. №231-ФЗ, в редакции, действующей на дату подачи возражения, и Правилами рассмотрения и разрешения федеральным органом исполнительной власти по интеллектуальной собственности споров в административном порядке, утвержденными приказом Министерства науки и высшего образования Российской Федерации и Министерства экономического развития Российской Федерации от 30.04.2020 г. № 644/261, зарегистрированным в Министерстве юстиции Российской Федерации 25.08.2020 №59454, с изменениями, внесенными приказом Минобрнауки России и Минэкономразвития России от 23.11.2022 №1140/646 (далее – Правила ППС), рассмотрела возражение ООО «Золотой гусь» ТМ (далее – лицо, подавшее возражение), поступившее 18.11.2024, против выдачи патента Российской Федерации на промышленный образец №134066, при этом установлено следующее.

Патент Российской Федерации №134066 на группу промышленных образцов «КУКЛА (3 варианта)» выдан по заявке №2022501710/49 с приоритетом от 15.04.2022. Обладателем исключительного права на патент является ИП Юсупов Рафис Ринатович (далее - патентообладатель). Патент действует в объеме следующих изображений:



«1. Кукла (вариант 1)



2. Кукла (вариант 2)



3. Кукла (вариант 3)

».

Против выдачи данного патента в соответствии с пунктом 2 статьи 1398 указанного выше Гражданского кодекса Российской Федерации, было подано возражение, мотивированное несоответствием группы промышленных образцов по оспариваемому патенту условиям патентоспособности «новизна» и «оригинальность».

В подтверждение доводов о несоответствии промышленного образца по оспариваемому патенту условиям патентоспособности лицом, подавшим возражение, было отмечено, что до даты приоритета оспариваемого промышленного образца были известны художественно-конструкторские решения, раскрытые в следующих источниках информации:

- распечатка скриншотов видеоролика из сети Интернет [https://www.youtube.com/watch?v=2PiuKBA\\_nrk](https://www.youtube.com/watch?v=2PiuKBA_nrk) (далее - [1]);

- распечатка скриншотов видеоролика из сети Интернет  
<https://www.youtube.com/watch?v=OnlT3CxRPD8> (далее - [2]);

- распечатка скриншотов видеоролика из сети Интернет  
[https://www.youtube.com/shorts/fohbV\\_VMgbo](https://www.youtube.com/shorts/fohbV_VMgbo) (далее - [3]);

- распечатка скриншотов видеоролика из сети Интернет  
<https://www.youtube.com/shorts/k-8BYgUMeHE> (далее - [4]);

- распечатка скриншотов видеоролика из сети Интернет  
<https://www.youtube.com/shorts/4ynJsKJe8Z0> (далее - [5]);

- распечатка скриншотов видеоролика из сети Интернет  
<https://www.youtube.com/shorts/yVLq7bTG4vk> (далее - [6]);

- распечатка скриншота из сети Интернет  
[https://www.instagram.com/p/BmDdIYQnnV0/?img\\_index=1](https://www.instagram.com/p/BmDdIYQnnV0/?img_index=1) (далее – [7]);

- распечатка скриншота из сети Интернет  
[https://www.instagram.com/p/BqFMpc2jr3M/?img\\_index=1](https://www.instagram.com/p/BqFMpc2jr3M/?img_index=1) (далее – [8]);

- распечатка скриншота из сети Интернет  
[https://www.instagram.com/p/BmD5ggmnBSL/?img\\_index=1](https://www.instagram.com/p/BmD5ggmnBSL/?img_index=1) (далее – [9]);

- распечатка скриншота из сети Интернет  
[https://www.instagram.com/p/BrC8MM6jlzw/?utm\\_source=ig\\_share\\_sheet&igshid=1otr3i5dh5zzk&img\\_index=1](https://www.instagram.com/p/BrC8MM6jlzw/?utm_source=ig_share_sheet&igshid=1otr3i5dh5zzk&img_index=1) (далее – [10]);

- распечатка скриншота из сети Интернет  
<https://www.instagram.com/p/BP758VCAU9Q/> (далее – [11]);

- распечатка скриншота из сети Интернет  
<https://www.instagram.com/p/BRvwOmdD2Ef/> (далее – [12]);

- распечатка скриншота из сети Интернет  
<https://www.toybytoy.com/doll/Secrets-of-the-Waldorf-dolls> (далее – [13]);

- распечатка скриншота из сети Интернет [https://babiki.ru/blog/narodnaya-kukla/155275.html?ysclid=m1yzmevbxv934301581&utm\\_referrer=https%3A%2F%2Fyandex.ru%2F](https://babiki.ru/blog/narodnaya-kukla/155275.html?ysclid=m1yzmevbxv934301581&utm_referrer=https%3A%2F%2Fyandex.ru%2F) (далее – [14]);

- распечатка скриншота из сети Интернет  
<https://oytoy.ru/interesting/2?ysclid=m1yizr4033m688620354> (далее – [15]);

- распечатка скриншота из сети Интернет [https://vk.com/albums-100647510?z=photo-100647510\\_456239169%2Fphotos-100647510](https://vk.com/albums-100647510?z=photo-100647510_456239169%2Fphotos-100647510) (далее – [16]);

- распечатка скриншота из сети Интернет [https://vk.com/albums-100647510?z=photo-100647510\\_456239190%2Fphotos-100647510](https://vk.com/albums-100647510?z=photo-100647510_456239190%2Fphotos-100647510) (далее – [17]);

- распечатка скриншота из сети Интернет [https://vk.com/albums-100647510?z=photo-100647510\\_457239252%2Fphotos-100647510](https://vk.com/albums-100647510?z=photo-100647510_457239252%2Fphotos-100647510) (далее – [18]);

- распечатка скриншота из сети Интернет [https://vk.com/albums-100647510?z=photo-100647510\\_457239287%2Fphotos-100647510](https://vk.com/albums-100647510?z=photo-100647510_457239287%2Fphotos-100647510) (далее – [19]);

- распечатка скриншотов из сети Интернет <https://waldorfdoll.livejournal.com/> (далее – [20]);

- распечатка скриншота из сети Интернет [https://www.rukukla.ru/article/ciem/Everything\\_for\\_sewing\\_Waldford\\_dolls](https://www.rukukla.ru/article/ciem/Everything_for_sewing_Waldford_dolls) (далее - [21]);

- распечатка скриншота из сети Интернет <https://waldorfdoll.livejournal.com/> (далее – [22]);

- распечатка скриншотов из сети Интернет <https://achildsdream.com/blog/choosing-a-waldorf-doll-to-make/> (далее – [23]);

- распечатка скриншотов из сети Интернет <https://www.toybytoy.com/doll/Secrets-of-the-Waldorf-dolls> (далее – [24]);

- распечатка скриншотов из сети Интернет <https://www.wildberries.ru/catalog/0/search.aspx?page=1&sort=popular&search=%D0%B2%D0%B0%D0%BB%D1%8C%D0%B4%D0%BE%D1%80%D1%84%D1%81%D0%BA%D0%B0%D1%8F+%D0%BA%D1%83%D0%BA%D0%BB%D0%B0> (далее – [25]);

- распечатка скриншотов из сети Интернет [https://www.ozon.ru/search/?text=waldorfdoll&from\\_global=true](https://www.ozon.ru/search/?text=waldorfdoll&from_global=true) (далее – [26]);

- распечатка скриншотов видеороликов из сети Интернет [https://www.youtube.com/results?search\\_query=waldorf+doll](https://www.youtube.com/results?search_query=waldorf+doll) (далее – [27]);

- распечатка скриншотов из сети Интернет <https://www.wildberries.ru/catalog/162914727/detail.aspx> (далее – [28]);

- распечатка скриншотов из сети Интернет  
<https://www.wildberries.ru/catalog/170249077/detail.aspx?targetUrl=SG>  
(далее - [29]);

- распечатка скриншотов из сети Интернет  
<https://www.wildberries.ru/catalog/163140786/detail.aspx> (далее – [30]).

Вместе с возражением также представлены:

- автоматизированные протоколы осмотра, указанных выше источников информации (далее – [31]);

- распечатка из сети Интернет  
[https://ru.wikipedia.org/wiki/%D0%92%D0%B0%D0%BB%D1%8C%D0%B4%D0%BE%D1%80%D1%84%D1%81%D0%BA%D0%B0%D1%8F\\_%D0%BA%D1%83%D0%BA%D0%BB%D0%B0](https://ru.wikipedia.org/wiki/%D0%92%D0%B0%D0%BB%D1%8C%D0%B4%D0%BE%D1%80%D1%84%D1%81%D0%BA%D0%B0%D1%8F_%D0%BA%D1%83%D0%BA%D0%BB%D0%B0) (далее – [32]);

- распечатка из сети Интернет  
<https://lacocinadegisele.com/knowledgebase/why-are-they-called-waldorf-dolls>  
(далее – [33]).

В возражении отмечено, что существенные признаки внешнего вида каждого из изделий по оспариваемому патенту были известны ранее даты приоритета из упомянутых выше источников информации [1]-[30].

Патентообладатель в установленном порядке был уведомлен о дате, времени и месте проведения заседания коллегии, при этом сторонам была представлена возможность ознакомления с материалами возражения, размещенными на официальном сайте «<https://www.fips.ru>».

Патентообладатель, ознакомленный с материалами возражения, 29.01.2025 представил отзыв на возражение, который также был продублирован на заседании коллегии, состоявшемся 29.01.2025.

По мнению патентообладателя: на всех куклах глаза значительно меньше и расстояние между ними больше; нет шеи и углублений под глаза и рот; на всех куклах пропорции более вытянутые; почти на всех куклах рот располагается значительно ниже, чем на промышленном образце и имеет иную форму; пропорции и выражения лиц отличаются от промышленного образца по оспариваемому патенту.

С отзывом на возражение представлены:

- сборник произведений Дизайн текстильной куклы (далее – [34]);
- свидетельство № 0204-088-647 от 30.12.2021 (далее – [35]);

От лица, подавшего возражение, 26.02.2025 поступили контраргументы, подтверждающие, по его мнению, несостоятельность доводов отзыва.

По его мнению, несоответствие конкретных углов или пропорций треугольника является лишь просто частным случаем незначительного несовпадения пропорций промышленного образца и противопоставленных изделий. Лицо, подавшее возражение, также отмечает, что при изготовлении указанных эскизов [34] и группы промышленных образцов автор явно руководствовался противопоставленными изделиями и так называемой вальдорфской куклой, что говорит об отсутствии творческого характера.

Патентообладатель 25.03.2025 представил пояснения на доводы возражения, которые по существу повторяют доводы отзыва.

Изучив материалы дела и заслушав участников рассмотрения возражения, коллегия установила следующее.

С учетом даты подачи заявки (15.04.2022), по которой выдан оспариваемый патент, правовая база для оценки патентоспособности по указанному патенту включает упомянутый выше Гражданский кодекс РФ в редакции, действовавшей на дату подачи заявки (далее – Кодекс), Правила составления, подачи и рассмотрения документов, являющихся основанием для совершения юридически значимых действий по государственной регистрации промышленных образцов (далее – Правила) и Требования к документам заявки на выдачу патента на промышленный образец (далее - Требования), утвержденные приказом Министерства экономического развития Российской Федерации от 30.09.2015 № 695, с изменениями, внесенными приказами Минэкономразвития России от 12 марта 2018 г. № 113; от 23 ноября 2020 г. № 770.

Согласно пункту 1 статьи 1352 Кодекса в качестве промышленного образца охраняется решение внешнего вида изделия промышленного или кустарно-ремесленного производства. Промышленному образцу

предоставляется правовая охрана, если по своим существенным признакам он является новым и оригинальным.

Согласно пункту 2 статьи 1352 Кодекса промышленный образец является новым, если совокупность его существенных признаков, нашедших отражение на изображениях внешнего вида изделия, не известна из сведений, ставших общедоступными в мире до даты приоритета промышленного образца.

Согласно пункту 3 статьи 1352 Кодекса промышленный образец является оригинальным, если его существенные признаки обусловлены творческим характером особенностей изделия, в частности, если из сведений, ставших общедоступными в мире до даты приоритета промышленного образца, неизвестно решение внешнего вида изделия сходного назначения, производящее на информированного потребителя такое же общее впечатление, какое производит промышленный образец, нашедший отражение на изображениях внешнего вида изделия.

В соответствии с пунктом 54 Правил общедоступными считаются сведения, содержащиеся в источнике информации, с которым может ознакомиться любое лицо.

Согласно пункту 55 Правил датой, определяющей включение источника информации в общедоступные сведения, является:

- для сведений, полученных в электронном виде (через доступ в режиме онлайн в информационно-телекоммуникационной сети «Интернет» или с оптических дисков (далее - электронная среда), - дата публикации документов, ставших доступными с помощью электронной среды, если она на них имеется, либо, если эта дата отсутствует, - дата размещения сведений в электронной среде.

Согласно пункту 71 Правил к существенным признакам промышленного образца в соответствии с пунктом 1 статьи 1352 Кодекса относятся признаки, определяющие эстетические особенности внешнего вида изделия, в частности, форма, конфигурация, орнамент, сочетание цветов, линий, контуры изделия, текстура или фактура материала изделия.

Согласно пункту 72 Правил признаки внешнего вида изделия, обусловленные исключительно технической функцией изделия, в соответствии с пунктом 1 статьи 1352 Кодекса, не являются охраняемыми признаками промышленного образца. Признаки внешнего вида изделия признаются существенными признаками, если они определяют эстетические особенности внешнего вида изделия, являясь доминантными, и определяют общее зрительное впечатление. К несущественным признакам внешнего вида изделия относятся такие мало различимые, невыразительные признаки внешнего вида изделия, исключение которых из совокупности признаков внешнего вида изделия не приводит к изменению общего зрительного впечатления.

Согласно пункту 74 Правил при проверке новизны промышленный образец в соответствии с пунктом 2 статьи 1352 Кодекса признается новым, если установлено, что совокупность его существенных признаков, нашедших отражение на изображениях внешнего вида изделия, в том числе его трехмерной модели в электронной форме, неизвестна из сведений, ставших общедоступными в мире до даты приоритета промышленного образца, и отличается от совокупности существенных признаков ближайшего аналога. Если промышленный образец соответствует условию патентоспособности «новизна», проводится проверка соответствия промышленного образца условию патентоспособности «оригинальность». Промышленный образец является оригинальным в соответствии с пунктом 3 статьи 1352 Кодекса, если его существенные признаки обусловлены творческим характером особенностей изделия.

Согласно подпункту 1 пункта 75 Правил существенные признаки, характеризующие промышленный образец, не признаются обусловленными творческим характером особенностей изделия в случае, если совокупность существенных признаков заявленного промышленного образца, нашедшая отражение на изображениях внешнего вида изделия, производит на информированного потребителя такое же общее впечатление, которое производит совокупность признаков внешнего вида известного изделия того же или сходного назначения. Для целей Правил под информированным



потребителем понимается гипотетическое лицо, которое будет пользоваться изделием, в котором воплощен промышленный образец, проявляющее интерес к изделиям такого же или однородного назначения и, как следствие, имеющее знания о том, какие признаки внешнего вида обычно имеются у таких изделий.

При сравнении общих впечатлений, производимых заявленным промышленным образцом и противопоставленным промышленным образцом, принимается во внимание информация об известных решениях, определяющих внешний вид изделий того же или сходного назначения, (об аналоговом ряде) и учитываются ограничения возможностей авторов по разработке решения внешнего вида изделия такого назначения, связанные, в частности, с технической функцией изделия или его элемента и стандартизированными требованиями к изделию, если таковые имеются (степень свободы дизайнера).

Существо группы промышленных образцов по оспариваемому патенту нашло отражение на приведенных выше изображениях внешнего вида изделия.

Анализ доводов лица, подавшего возражение, и доводов патентообладателя, касающихся оценки соответствия группы промышленных образцов по оспариваемому патенту условиям патентоспособности, показал следующее.

Группа промышленных образцов, по оспариваемому патенту представленная на следующих изображениях:



1. Кукла (вариант 1)



2. Кукла (вариант 2)



3. Кукла (вариант 3)

характеризуется следующими существенными признаками:

- наличием и взаимным расположением композиционных элементов: голова, шея, туловище, руки, ноги;
- проработкой лицевой части: выраженных щек, выпуклым лбом;
- наличием элемента одежды – шорты с резинкой в верхней части;
- выполнением головы округлой телесного цвета с двумя глазами черного цвета, расположенных в глазницах, носом и ртом, выполненным в форме улыбки;
- выполнением туловища вытянутым телесного цвета;
- присоединением к туловищу стилизованных рук и ног;
- выполнением рук с выделением большого пальца, а ног без выделения пальцев;

- выполнением куклы со светлыми (вариант 1), темными (вариант 2), рыжими (вариант 3) волосами.

Упомянутые признаки являются существенными, поскольку они определяют эстетические особенности внешнего вида изделия, в частности, форму, конфигурацию, контуры изделия. Данные признаки являются доминантными и определяют общее зрительное впечатление (см. процитированные выше пункты 71 и 72 Правил).

По совокупности совпадающих существенных признаков внешний вид каждого из изделий, раскрытых в распечатках [1], [2] и [6], может быть принят в качестве ближайших аналогов.

Источники информации [1], [2] и [6] представляют собой видеоролики, содержащихся в сети Интернет. На распечатках видеороликов [1], [2] и [6], содержащихся в сети Интернет, содержатся сведения о внешних видах изделий. Указанные видеоролики опубликованы 16.10.2020, 15.09.2020, 16.10.2020, соответственно, т.е. до даты приоритета (15.04.2022) оспариваемого патента. При этом следует отметить, что дата публикации видеоролика на видеохостинге YouTube автоматически добавляется при его размещении в сети Интернет. Данные видеоролики на дату проведения заседания коллегии находились в открытом доступе и имели более 1,2 тысяч просмотров.

Исходя из вышесказанного сведения, содержащиеся на видеороликах [1], [2] и [6], могут быть включены в общедоступные сведения (см. процитированные выше пункты 54 и 55 Правил) и использованы для проверки патентоспособности группы промышленных образцов по оспариваемому патенту.

Варианты выполнения кукол по оспариваемому патенту:

Кукла (вариант 1)



и куклы, известная из распечатки [2]:

характеризуются, в частности, следующими общими существенными признаками, отображенными на изображениях изделий:

- наличием и взаимным расположением композиционных элементов: голова, туловище, руки, ноги;
- наличием элемента одежды – шорты с резинкой;
- выполнением головы телесного цвета с двумя глазами черного цвета, носом и ртом;
- выполнением туловища телесного цвета;
- присоединением к туловищу стилизованных рук;
- выполнением рук с выделением большого пальца;
- выполнением куклы со светлыми волосами.

Промышленный образец по варианту 1 оспариваемого патента отличается от куклы, известной из сведений, содержащихся в распечатке [2], следующими признаками:

- выполнением выраженной шеи;
- проработкой лицевой части: выраженных щек, выпуклым лбом;
- наличием резинки на шортах только в верхней части;

- выполнением головы округлой, расположением глаз в глазницах, выполнением рта с улыбкой;
- выполнением глаз большего размера;
- выполнением туловища вытянутым;
- присоединением к туловищу стилизованных ног без выделения пальцев.

Указанные выше отличительные признаки, обуславливающие наличие у промышленного образца по варианту 1 оспариваемого патента особенностей, которые вносят существенный вклад в формирование внешнего вида этого изделия, являются зрительно активными, участвуют в формировании зрительного образа, отличного от общего впечатления, производимого решением внешнего вида изделия, известного из распечатки [2], т.е. относятся к существенным признакам (см. пункт 71 Правил).

Таким образом, внешнему виду, известному из распечатки [2], не присуща вся совокупность существенных признаков варианта 1 оспариваемого патента, нашедших отражение на изображениях внешнего вида изделий.

Промышленный образец по варианту 1 оспариваемого патента отличается от кукол, известных из сведений, содержащихся в источниках информации [1], [3]-[30], по меньшей мере, указанными выше признаками.

Кукла (вариант 2)



и кукла, известная из распечатки [1]:

характеризуются, в частности, следующими общими существенными признаками, отображенными на изображениях изделий:

- наличием и взаимным расположением композиционных элементов: голова, туловище, руки, ноги;
- наличием элемента одежды – шорты с резинкой;
- выполнением головы телесного цвета с двумя глазами черного цвета, расположенных в глазницах, носом и ртом;
- выполнением туловища телесного цвета;
- присоединением к туловищу стилизованных рук;
- выполнением рук с выделением большого пальца;
- выполнением куклы с темными волосами.

Промышленный образец по варианту 2 оспариваемого патента отличается от куклы, известной из сведений, содержащихся в распечатке [1], следующими признаками:

- выполнением выраженной шеи;
- проработкой лицевой части: выраженных щек, выпуклым лбом;
- наличием резинки на шортах только в верхней части;
- выполнением головы округлой, выполнением рта с улыбкой;
- выполнением туловища вытянутым;
- выполнением глаз большего размера;
- присоединением к туловищу стилизованных ног без выделения пальцев.

Указанные выше отличительные признаки, обуславливающие наличие у промышленного образца по варианту 2 оспариваемого патента особенностей, которые вносят существенный вклад в формирование внешнего вида этого изделия, являются зрительно активными, участвуют в формировании зрительного образа, отличного от общего впечатления, производимого решением внешнего вида изделия, известного из распечатки [1], т.е. относятся к существенным признакам (см. пункт 71 Правил).

Таким образом, внешнему виду, известному из распечатки [1], не присуща вся совокупность существенных признаков варианта 2 оспариваемого патента, нашедших отражение на изображениях внешнего вида изделий.

Промышленный образец по варианту 2 оспариваемого патента отличается от кукол, известных из сведений, содержащихся в источниках информации [2]-[30], по меньшей мере, указанными выше признаками.



Кукла (вариант 3)



и кукла, известная из распечатки [1]:  
характеризуются, в частности, следующими общими существенными признаками, отображенными на изображениях изделий:

- наличием и взаимным расположением композиционных элементов: голова, туловище, руки, ноги;
- наличием элемента одежды – шорты с резинкой;
- выполнением головы телесного цвета с двумя глазами черного цвета, расположенных в глазницах, носом и ртом;
- выполнением туловища телесного цвета;
- присоединением к туловищу стилизованных рук;
- выполнением рук с выделением большого пальца;
- выполнением куклы с волосами.

Промышленный образец по варианту 3 оспариваемого патента отличается от куклы, известной из сведений, содержащихся в распечатке [1], следующими признаками:

- выполнением выраженной шеи;

- проработкой лицевой части: выраженных щек, выпуклым лбом;
- наличием резинки на шортах только в верхней части;
- выполнением головы округлой, выполнением рта с улыбкой;
- выполнением туловища вытянутым;
- выполнением глаз большего размера;
- присоединением к туловищу стилизованных ног без выделения пальцев;
- выполнением волос рыжего цвета.

Указанные выше отличительные признаки, обуславливающие наличие у промышленного образца по варианту 3 оспариваемого патента особенностей, которые вносят существенный вклад в формирование внешнего вида этого изделия, являются зрительно активными, участвуют в формировании зрительного образа, отличного от общего впечатления, производимого решением внешнего вида изделия, известного из распечатки [1], т.е. относятся к существенным признакам (см. пункт 71 Правил).

Таким образом, внешнему виду, известному из распечатки [1], не присуща вся совокупность существенных признаков варианта 3 оспариваемого патента, нашедших отражение на изображениях внешнего вида изделий.

Промышленный образец по варианту 3 оспариваемого патента отличается от кукол, известных из сведений, содержащихся в источниках информации [2]-[30], по меньшей мере, указанными выше признаками.

В результате чего, можно констатировать, что лицом, подавшим возражение, не приведены доводы, позволяющие признать группу промышленных образцов по оспариваемому патенту несоответствующей условию патентоспособности «новизна» (см. процитированный выше пункт 2 статьи 1352 Кодекса).

Проверка творческого характера существенных признаков, характеризующих группу промышленных образцов (варианты 1-3) по оспариваемому патенту, предусмотренная подпунктом 1 пункта 75 Правил, показала, что совокупность существенных признаков группы промышленных образцов по оспариваемому патенту, нашедших отражение на изображениях внешнего вида каждого изделия, не производит на информированного



потребителя такое же общее впечатление, которое производит совокупность существенных признаков внешнего вида каждого изделия, известного из распечаток как [1] так и [2].

В отношении указанных выше отличительных признаков, характеризующих, по меньшей мере, выполнение выраженной шеи; проработку выраженных щек, выпуклого лба; наличие резинки на шортах только в верхней части; выполнение головы округлой, выполнением рта с улыбкой; выполнение туловища вытянутым; выполнение глаз большего размера; присоединение к туловищу стилизованных ног без выделения пальцев, можно отметить следующее.

Вклад выявленных выше существенных отличительных признаков в формирование общего впечатления, производимого каждым промышленным образцом группы по оспариваемому патенту, способствует установлению общего впечатления, отличного от общего впечатления, производимого решением внешнего вида каждого из изделий, известных из распечаток [1] и [2]. Указанные отличительные признаки индивидуализируют группу промышленных образцов по оспариваемому патенту в целом по отношению к каждому из изделий, известным из распечаток [1] и [2].

Как следствие, существенные признаки, характеризующие группу промышленных образцов по оспариваемому патенту, обуславливают творческий характер особенностей изделия (см. процитированный выше подпункт 1 пункта 75 Правил).

При этом, в качестве аналогового ряда, могут быть приняты изделия,

отраженные в возражении: [3], [4], [5]





[6],



[7], [8],



[9],



[10],



[11],



[12],



[13],



[14],



[15],



[16],



[17],



[18],



[19],



[20],



[21],



[22],



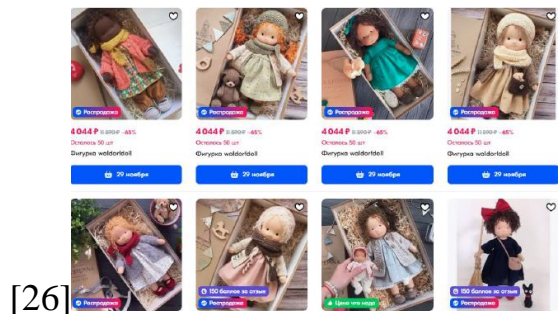
[23],



[24],







Приведенный аналоговый ряд весьма насыщен, что в значительной степени ограничивает создание промышленного образца, создающего принципиально новое изделие.

На основании изложенного можно констатировать, что возражение не содержит доводов, позволяющих признать группу промышленных образцов по оспариваемому патенту несоответствующей условию патентоспособности «оригинальность» (см. процитированный выше пункт 3 статьи 1352 Кодекса).

Протоколы осмотра [31], представленные с возражением, содержат лишь документальное подтверждение наличия источников информации [1]-[30] на момент их осмотра. Таким образом, данная информация не меняет сделанного выше вывода.

Источники информации [32]-[33], представленные с возражением, содержат справочную информацию о куклах, и не меняют сделанного выше вывода.

Представленные патентообладателем источники информации [34]-[35] не влияют на сделанный выше вывод, поскольку содержат информацию, касающуюся разработки дизайна кукол.

Учитывая изложенное, коллегия пришла к выводу о наличии оснований для принятия Роспатентом следующего решения:

**отказать в удовлетворении возражения, поступившего 18.11.2024, патент Российской Федерации на промышленный образец №134066 оставить в силе.**