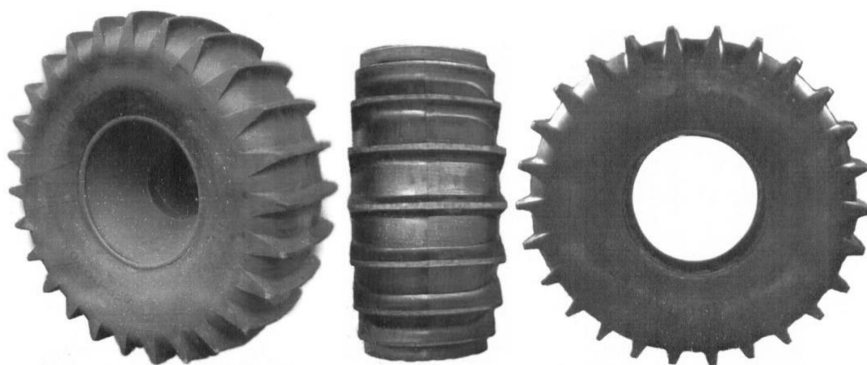


**ЗАКЛЮЧЕНИЕ**  
**коллегии**  
**по результатам рассмотрения ☒ возражения ☐ заявления**

Коллегия в порядке, установленном пунктом 3 статьи 1248 части четвертой Гражданского кодекса Российской Федерации, введенной в действие с 1 января 2008 г. Федеральным законом от 18 декабря 2006 г. №231-ФЗ, в редакции Федерального закона от 12.03.2014 №35-ФЗ «О внесении изменений в части первую, вторую и четвертую Гражданского кодекса Российской Федерации и отдельные законодательные акты Российской Федерации», и Правилами рассмотрения и разрешения федеральным органом исполнительной власти по интеллектуальной собственности споров в административном порядке, утвержденными приказом Министерства науки и высшего образования Российской Федерации и Министерства экономического развития Российской Федерации от 30.04.2020 № 644/261, зарегистрированным в Министерстве юстиции Российской Федерации 25.08.2020 № 59454 (далее – Правила ППС), рассмотрела возражение Ревинского Г.О. (далее – лицо, подавшее возражение), поступившее 31.08.2021, против выдачи патента Российской Федерации на промышленный образец №92424, при этом установлено следующее.

Патент Российской Федерации №92424 на промышленный образец «Шина для вездехода» выдан по заявке №2014501615/49 с приоритетом от 24.04.2014 на имя ООО «ШЕРП» (далее – патентообладатель) действует со следующим перечнем существенных признаков, отраженных на изображениях изделия:

«Шина



характеризующаяся:

- выполнением в форме кольца;
- наличием протектора на внешней поверхности;
- выполнением протектора включающим одно ребро, состоящее из горизонтально расположенных грунтозацепов;

отличающаяся:

- выполнением грунтозацепов в виде выступов, постепенно расширяющихся к внешней поверхности шины;
- выполнением грунтозацепов заходящими на боковые поверхности шины с образованием на ней трапециевидных элементов с узким верхним основанием».

Против выдачи данного патента в соответствии пунктом 2 статьи 1398 указанного выше Гражданского кодекса, было подано возражение, мотивированное несоответствием промышленного образца по оспариваемому патенту условиям патентоспособности «новизна» и «оригинальность».

В возражении отмечено, все признаки перечня, характеризующие промышленный образец по оспариваемому патенту, присущи шине, сведения о которой известны из сети Интернет, содержащиеся по следующему адресу: [https://lunohoda.net/forum/viewtopic.php?t=8181&postdays=0&postorder=asc&start=600&fbclid=IwAR1niq4zWO1B1P3O-xVRHaYv68AMua\\_LLo3ES-4P15EvTme2s5vgLfYC1Ro](https://lunohoda.net/forum/viewtopic.php?t=8181&postdays=0&postorder=asc&start=600&fbclid=IwAR1niq4zWO1B1P3O-xVRHaYv68AMua_LLo3ES-4P15EvTme2s5vgLfYC1Ro) (далее – [1]). В подтверждение данного довода в возражении представлена сравнительная таблица 1 и приложена распечатка с изображениями вездехода (далее – [2]).

Также в возражении содержится таблица 2, в которой представлено сравнение общих впечатлений, производимых промышленным образцом по оспариваемому патенту, и решениями, сведения о которых известны из распечатки [2], Интернет-распечатки из электронного архива WayBackMachine ([web.archive.org](http://web.archive.org)) со сведениями, размещенными в сети Интернет по адресу: <http://www.sandtiresunlimited.com/sandtire1.html> по состоянию на 09.07.2013 (далее – [3]) и патентного документа EP 0510465 A1, опубл. 28.10.1992 (далее – [4]). По мнению лица, подавшего возражение, проверка творческого характера признаков, характеризующих промышленный образец по оспариваемому патенту, выявила

несоответствие промышленного образца условию патентоспособности «оригинальность».

Патентообладатель, в установленном порядке ознакомленный с материалами возражения, 25.10.2021, представил отзыв по мотивам возражения.

В отзыве указано, что сведения, содержащиеся в распечатке [2], опубликованы 19.02.2014, а дата приоритета оспариваемого патента 24.04.2014. Таким образом, между датой публикации информации об изделии и датой приоритета оспариваемого патента прошло «менее 12 месяцев». При этом сведения о внешнем виде изделия были опубликованы лицом, участвовавшим в проведении испытаний вездехода «Прохор», проводимых 15-16 февраля 2014 года. Шины в рамках проводимых испытаний указанного вездехода были предоставлены непосредственно правообладателем - компанией ООО «ШЕРП». Таким образом, лицо, опубликовавшее информацию о внешнем виде изделия, прямо получило информацию о нем от патентообладателя. В связи с чем, сведения, содержащиеся в распечатке [2], не могут препятствовать патентоспособности промышленного образца по оспариваемому патенту.

По мнению патентообладателя, из источников информации [3] и [4] не известна вся совокупность существенных признаков, нашедших отражение на изображениях внешнего вида изделия по оспариваемому патенту. В частности, из Интернет-распечатки [3] не известен существенный признак «выполнение грунтозацепов заходящими на боковые поверхности шины с образованием на ней трапециевидных элементов с узким верхним основанием». Из источника информации [4] не известны существенные признаки «выполнением протектора включающим одно ребро, состоящее из горизонтально расположенных грунтозацепов», «выполнением грунтозацепов в виде выступов, постепенно расширяющихся к внешней поверхности шины».

В отзыве также отмечено, что промышленный образец по оспариваемому патенту не сходен до степени смешения с шиной, известной из Интернет-распечатки [3].

От лица, подавшего возражение, 01.11.2021 поступило дополнение к возражению, содержащее нотариальный протокол осмотра Интернет сайта (далее – [5]).

Изучив материалы дела и заслушав участников рассмотрения возражения, коллегия установила следующее.

С учетом даты подачи заявки (24.04.2014), по которой выдан оспариваемый патент, правовая база для оценки патентоспособности промышленного образца по указанному патенту включает Гражданский кодекс в редакции, действовавшей на дату подачи заявки (далее - Кодекс), и Административный регламент исполнения Федеральной службой по интеллектуальной собственности, патентам и товарным знакам государственной функции по организации приема заявок на промышленный образец и их рассмотрения, экспертизы и выдачи в установленном порядке патентов Российской Федерации на промышленный образец, утвержденный приказом Минобрнауки Российской Федерации от 29.10.2008 № 325 и зарегистрированный в Министерстве юстиции Российской Федерации 27.11.2008, регистрационный №12748, в части не противоречащей Кодексу (далее – Регламент).

В соответствии с пунктом 1 статьи 1352 Кодекса в качестве промышленного образца охраняется художественно-конструкторское решение изделия промышленного или кустарно-ремесленного производства, определяющее его внешний вид. Промышленному образцу предоставляется правовая охрана, если по своим существенным признакам он является новым и оригинальным. К существенным признакам промышленного образца относятся признаки, определяющие эстетические и (или) эргономические особенности внешнего вида изделия, в частности форма, конфигурация, орнамент и сочетание цветов.

Согласно пункту 2 статьи 1352 Кодекса промышленный образец является новым, если совокупность его существенных признаков, нашедших отражение на изображениях изделия и приведенных в перечне существенных признаков промышленного образца (пункт 2 статьи 1377), не известна из сведений, ставших общедоступными в мире до даты приоритета промышленного образца.

Согласно пункту 3 статьи 1352 Кодекса промышленный образец является оригинальным, если его существенные признаки обусловлены творческим характером особенностей изделия.

Согласно пункту 4 статьи 1352 Кодекса раскрытие информации, относящейся к промышленному образцу, автором промышленного образца, заявителем или любым лицом, получившим от них прямо или косвенно эту информацию, в результате чего сведения о сущности промышленного образца стали общедоступными, не является обстоятельством, препятствующим признанию патентоспособности промышленного образца, при условии, что заявка на выдачу патента на промышленный образец подана в федеральный орган исполнительной власти по интеллектуальной собственности в течение шести месяцев со дня раскрытия информации. Бремя доказывания того, что обстоятельства, в силу которых раскрытие информации не препятствует признанию патентоспособности промышленного образца, имели место, лежит на заявителе.

Согласно пункту 9.9.4.2 Регламента в качестве аналога промышленного образца указывается художественно-конструкторское решение изделия сходного внешнего вида, того же или однородного назначения, известное из сведений, ставших общедоступными в мире до даты приоритета промышленного образца. Наиболее близкий к заявленному промышленному образцу по совокупности существенных признаков аналог указывается как ближайший аналог.

Согласно подпунктам (1)-(3) пункта 9.10.2 Регламента перечень включает существенные признаки промышленного образца, обуславливающие эстетические и (или) эргономические особенности внешнего вида изделия, представленного на его изображениях, и признаки, указывающие на назначение изделия. Признаки перечня должны быть выражены понятиями, смысловое содержание которых однозначно понятно пользователю изделия. Характеристика признака должна позволять однозначно идентифицировать его с визуально воспринимаемым признаком, нашедшим отражение на изображении внешнего вида изделия. Не допускается включать в перечень характеристики неидентифицируемых на изображениях признаков промышленного образца, в частности, характеристики

зрительно неразличимых на изображениях элементов внешнего вида изделия, зрительно неразличимых соотношений размеров элементов и абсолютных размеров элементов, указания на отсутствие каких-либо элементов.

В соответствии с подпунктом (2) пункта 22.5.4 Регламента промышленный образец признается несоответствующим условию новизны, если совокупность его признаков, нашедших отражение на изображениях изделия и приведенных в перечне существенных признаков промышленного образца, известна из сведений, ставших общедоступными в мире до даты приоритета промышленного образца.

В соответствии с подпунктом (8) пункта 22.5.4 Регламента в отношении промышленного образца, для которого установлено несоответствие условию новизны, проверка оригинальности не проводится.

В соответствии с подпунктом (1) пункта 22.5.5 Регламента при проверке оригинальности промышленного образца принимаются во внимание существенные признаки промышленного образца, соответствующие требованиям пункта 1 статьи 1352 Кодекса, нашедшие отражение на изображениях изделия.

В соответствии с подпунктом (1) пункта 23.3 Регламента общедоступными считаются сведения, содержащиеся в источнике информации, с которым любое лицо может ознакомиться само, либо о содержании которого ему может быть законным путем сообщено.

Согласно подпункту (2) пункта 23.3 Регламента Датой, определяющей включение источника информации в общедоступные сведения, является:

- для опубликованных патентных документов - указанная на них дата опубликования;
- для сведений, полученных в электронном виде - через Интернет, через онлайн доступ, отличный от сети Интернет, и CD и DVD-ROM дисков - либо дата публикации документов, ставших доступными с помощью указанной электронной среды, если она на них проставлена и может быть документально подтверждена, либо, если эта дата отсутствует - дата помещения сведений в эту электронную среду при условии ее документального подтверждения.

Существо промышленного образца по оспариваемому патенту нашло отражение на приведенных выше изображениях внешнего вида изделия.

Анализ доводов лица, подавшего возражение, и доводов патентообладателя, касающихся оценки соответствия промышленного образца по оспариваемому патенту условию патентоспособности «новизна» и «оригинальность», показал следующее.

Относительно материалов [1] и [2] (с форума lunohoda.net) необходимо отметить, что на них представлена публикация Юрия Жилина от 19.02.2014 о поисковых работах 15-16 февраля 2014 года, в которых принимал участие вездеход Прохор. Однако изображения вездеходов, содержащихся в них, не совпадают:

■ Юрий Жилин > 19 фев 2014, 11:33

15-16 февраля 2014 года Прохор оказал существенную помощь в пои  
подъему самолета ПЕ-2. На нем была доставлена помпа Рита, три п  
генератор, сварочник, водолазное снаряжение и другое оборудова  
поискового отряда ВРОО ВОП и клуба ЭПРОН и примкнувшие к ним  
Прохор опять показал себя надежным, грузоподъемным, экономич  
комфортабельным транспортным средством.



[1]

■ Юрий Жилин > 19 фев 2014, 11:33

15-16 февраля 2014 года Прохор оказал существенную помощь в п  
поменьше, генератор, сварочник, водолазное снаряжение и друи  
добровольцы.  
Прохор опять показал себя надежным, грузоподъемным, эконои



/[2]

На это обстоятельство обратил внимание представитель патентообладателя на заседании коллегии, состоявшемся 29.10.2021.

Вместе тем, лицом подавшим возражение (01.11.2021) был представлен нотариальный протокол [5] осмотра Интернет-сайта форума lunohoda.net, в соответствии с которым публикация Юрия Жилина от 19.02.2014 о поисковых работах 15-16 февраля 2014 года, в которых принимал участие вездеход Прохор, содержит те же изображения, что и распечатка [2].

Относительно доводов патентообладателя касательно того, что сведения, содержащиеся в распечатке [2], не могут препятствовать патентоспособности

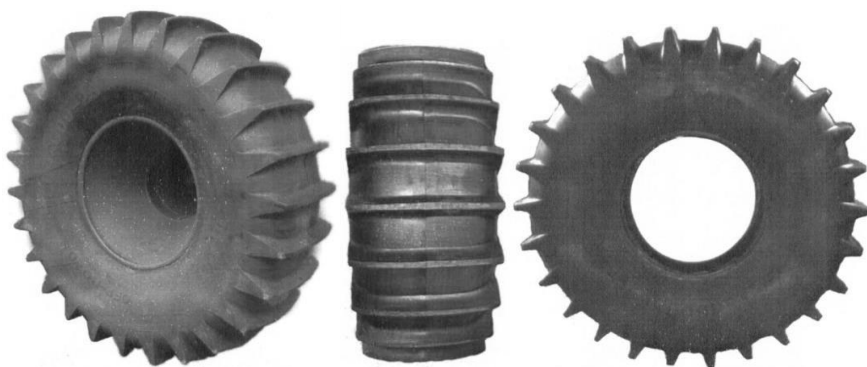
промышленного образца по оспариваемому патенту, поскольку между датой публикации информации об изделии и датой приоритета оспариваемого патента прошло «менее 12 месяцев», необходимо отметить следующее.

Из пункта 4 статьи 1352 Кодекса следует, что бремя доказывания того, что обстоятельства, в силу которых раскрытие информации не препятствует признанию патентоспособности промышленного образца, имели место, лежит на патентообладателе. Однако патентообладателем не представлено доказательство того, что шины для вездехода Прохор были предоставлены непосредственно им.

Дата публикации на форуме в сети Интернет автоматически добавляется при размещении публикации. Следовательно, публикация с форума lunohoda.net, представленная в нотариальном протоколе осмотра [5], может быть включена в общедоступные сведения.

Наиболее близким аналогом шины по оспариваемому патенту является шина, внешний вид которой представлен на изображениях, содержащихся в нотариальном протоколе осмотра [5].

Шина по оспариваемому патенту



и шина, известная из

сведений, содержащихся в протоколе [5]







характеризуются, следующими общими признаками отображенными на изображениях изделий: выполнением в форме кольца; наличием протектора на внешней поверхности; выполнением протектора включающим одно ребро, состоящее из горизонтально расположенных грунтозацепов; выполнением грунтозацепов в виде выступов, постепенно расширяющихся к внешней поверхности шины; выполнением грунтозацепов заходящими на боковые поверхности шины с образованием на ней трапециевидных элементов с узким верхним основанием.

Таким образом, шине, сведения о которой известны из протокола [5], присуща вся совокупность существенных признаков промышленного образца по оспариваемому патенту, нашедших отражение на изображениях изделия и приведенных в перечне существенных признаков промышленного образца.

На основании изложенного можно констатировать, что в возражении приведены доводы, позволяющие признать промышленный образец по оспариваемому патенту несоответствующим условию патентоспособности «новизна» (см. процитированный выше пункт 2 статьи 1352 Кодекса и подпункт (2) пункта 22.5.4 Регламента).

В отношении промышленного образца, для которого установлено несоответствие условию патентоспособности «новизна», проверка соответствия условию патентоспособности «оригинальность» не проводится (см. процитированный выше подпункт (8) пункта 22.5.4 Регламента).

Ввиду сделанного выше вывода, источники [1]-[4] по существу не рассматривались.

Учитывая изложенное, коллегия пришла к выводу о наличии оснований для принятия Роспатентом следующего решения:

**удовлетворить возражение, поступившее 31.08.2021, патент Российской Федерации на промышленный образец №92424 признать недействительным полностью.**