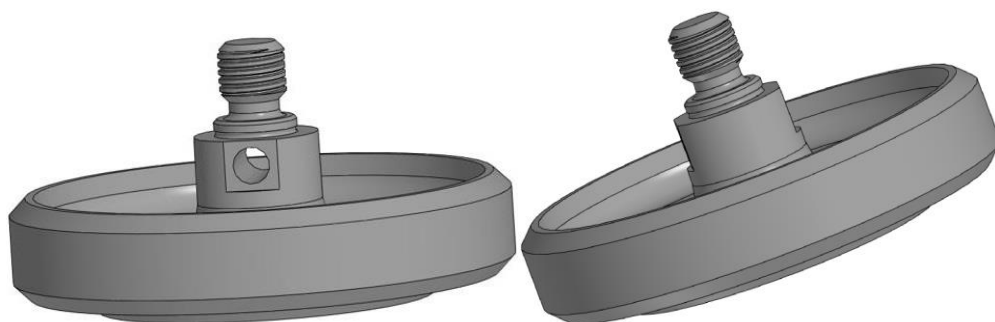
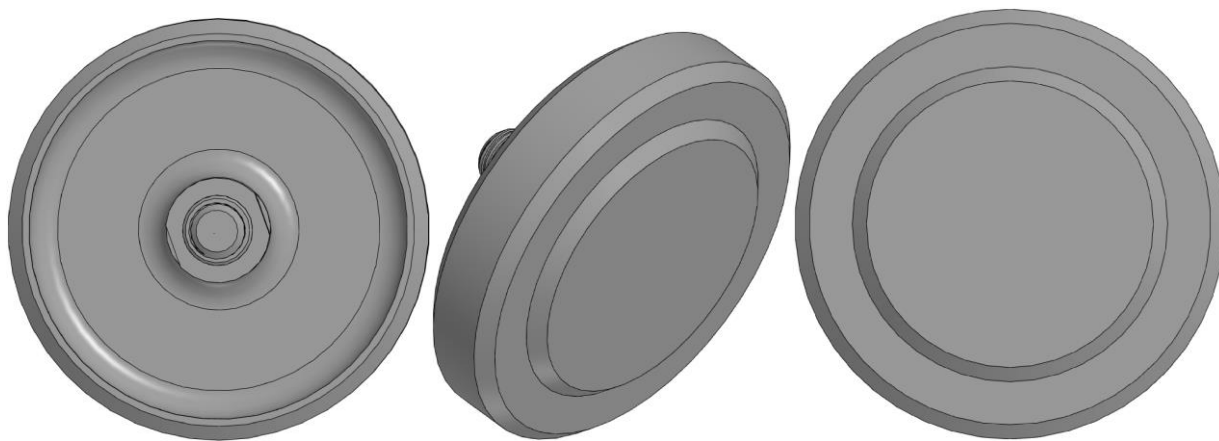


**ЗАКЛЮЧЕНИЕ**  
**коллегии**  
**по результатам рассмотрения ☒ возражения ☐ заявления**

Коллегия в порядке, установленном пунктом 3 статьи 1248 части четвертой Гражданского кодекса Российской Федерации, введенной в действие с 1 января 2008 г. Федеральным законом от 18 декабря 2006 г. № 231-ФЗ, в редакции, действующей на дату подачи возражения, и Правилами рассмотрения и разрешения федеральным органом исполнительной власти по интеллектуальной собственности споров в административном порядке, утвержденными приказом Министерства науки и высшего образования Российской Федерации и Министерства экономического развития Российской Федерации от 30.04.2020 № 644/261, зарегистрированным в Министерстве юстиции Российской Федерации 25.08.2020 № 59454, с изменениями, внесенными приказом Минобрнауки России и Минэкономразвития России от 23.11.2022 № 1140/646, (далее – Правила ППС), рассмотрела возражение индивидуального предпринимателя Куликова А.В. (далее – лицо, подавшее возражение), поступившее 15.10.2024, против выдачи патента Российской Федерации на промышленный образец № 143928, при этом установлено следующее.

Патент Российской Федерации № 143928 на промышленный образец «Измерительная площадка измерительного датчика» выдан по заявке № 2024501593 с приоритетом от 26.03.2024 на имя ООО «НОВА» (далее – патентообладатель) в объеме следующих изображений:





Против выдачи данного патента в соответствии с пунктом 2 статьи 1398 указанного выше Гражданского кодекса Российской Федерации, было подано возражение, мотивированное несоответствием промышленного образца по оспариваемому патенту условиям патентоспособности «новизна» и «оригинальность», а также тем, что решению по оспариваемому патенту не может быть предоставлена правовая охрана в качестве промышленного образца.

В возражении указано, что промышленный образец по оспариваемому патенту является частью измерительного датчика ZX Speed производителя BLUM-Novotest GmbH, информация о котором опубликована в открытых источниках.

Кроме того, по мнению лица, подавшего возражение, решению по оспариваемому патенту не может быть предоставлена правовая охрана в качестве промышленного образца, поскольку конструктивная особенность данной части упомянутого датчика и ее технологическое назначение обуславливают внешний вид и форму этого изделия.

В подтверждение данных доводов с возражением представлены следующие материалы (копии):

- Каталог BLUM-Novotest GmbH 08/2024, стр. 9 (далее – [1]);
- Каталог BLUM-Novotest GmbH 05/2022 стр. 6/н (далее – [2]);
- распечатки с сайта [www.blum-novotest.com](http://www.blum-novotest.com) (далее – [3]).

Стороны спора в установленном порядке были уведомлены о дате, времени и месте проведения заседания коллегии, при этом им была предоставлена возможность ознакомления с материалами возражения, размещенными на официальном сайте <https://fips.ru/pps/vz.php> (см. пункт 21 Правил ППС).

Патентообладатель, в установленном порядке ознакомленный с материалами возражения, 02.12.2024 представил отзыв на возражение, в котором выразил несогласие с доводами лица, подавшего возражение.

В отзыве приведены доводы о том, что источники информации [1]-[3] не могут быть включены в общедоступные сведения для оценки патентоспособности. Вместе с тем в отзыве проведен сравнительный анализ решений, известных из источников информации [1]-[3], и сделан вывод о том, что ни одному из них не присуща совокупность существенных признаков промышленного образца. Кроме того, известные решения не производят на информированного потребителя такое же общее впечатление, какое производит совокупность существенных признаков промышленного образца по оспариваемому патенту.

По мнению патентообладателя, измерительная площадка измерительного датчика по оспариваемому патенту является решением внешнего вида изделия и относится к изделиям промышленного или кустарно-ремесленного производства. Измерительная площадка измерительного датчика характеризуется определенной индивидуальной формой, образованной определенным расположением и сочетанием линий, определяющих эстетические особенности внешнего вида изделия, образуя его признаки, которые определяют общее зрительное впечатление. На основании этого, решению по оспариваемому патенту предоставлена правовая охрана в качестве промышленного образца.

От лица, подавшего возражение, 21.01.2025 поступило дополнение к возражению, где в соответствии с пунктом 44 Правил ППС возражение дополнено новым основанием, согласно которому решению по оспариваемому патенту не может быть предоставлена правовая охрана в качестве промышленного образца, поскольку оно «способно ввести в заблуждение потребителя оригинального изделия...».

С дополнением к возражению представлены следующие материалы (копии):

- сведения, содержащиеся в сети Интернет по адресу <https://ritm-magazine.com/ru/public/shchupy-novogo-pokoleniya-prosty-vo-vnedrenii-i-effektivny-v-primenenii>, (далее – [4]);
- распечатка из переписки по электронной почте (далее – [5]);

- Каталог BLUM-Novotest Gmbh 05/2022 стр. 2-10 (далее – [2.1]).

От лица, подавшего возражение, 24.02.2025 поступили очередные дополнительные материалы (копии):

- распечатки с сайта <http://item-tech.ru> (далее – [6]);

- письмо от 11.02.2025 генерального директора ООО «ПРОМЕДИА» О.М. Фалиной (далее – [7]);

- журнал «РИТМ машиностроения» №2, 2017 г., стр. 10, 11 (далее – [8]);

- распечатки с сайта <https://ritm-magazine.com> (далее – [4.1]).

Изучив материалы дела, и заслушав участников рассмотрения возражения, коллегия установила следующее.

С учетом даты подачи заявки (26.03.2024), по которой выдан оспариваемый патент, правовая база для оценки патентоспособности промышленного образца по указанному патенту включает Гражданский кодекс Российской Федерации, в редакции, действовавшей на дату подачи заявки, Правила составления, подачи и рассмотрения документов, являющихся основанием для совершения юридически значимых действий по государственной регистрации промышленных образцов, и Требования к документам заявки на выдачу патента на промышленный образец, утвержденные приказом Министерства экономического развития Российской Федерации от 30.09.2015 № 695 зарегистрированы 25.12.2015, регистрационный №40242, опубликованы 28.12.2015, в редакции, действующей на дату подачи заявки (далее – Правила ПО и Требования ПО).

Согласно пункту 1 статьи 1352 Кодекса в качестве промышленного образца охраняется решение внешнего вида изделия промышленного или кустарно-ремесленного производства. Промышленному образцу предоставляется правовая охрана, если по своим существенным признакам он является новым и оригинальным. К существенным признакам промышленного образца относятся признаки, определяющие эстетические особенности внешнего вида изделия, в частности форма, конфигурация, орнамент, сочетание цветов, линий, контуры изделия, текстура или фактура материала изделия. Признаки, обусловленные исключительно технической функцией изделия, не являются охраняемыми признаками промышленного образца.

Согласно пункту 2 статьи 1352 Кодекса промышленный образец является новым, если совокупность его существенных признаков, нашедших отражение на изображениях внешнего вида изделия, не известна из сведений, ставших общедоступными в мире до даты приоритета промышленного образца.

Согласно пункту 3 статьи 1352 Кодекса промышленный образец является оригинальным, если его существенные признаки обусловлены творческим характером особенностей изделия, в частности, если из сведений, ставших общедоступными в мире до даты приоритета промышленного образца, неизвестно решение внешнего вида изделия сходного назначения, производящее на информированного потребителя такое же общее впечатление, какое производит промышленный образец, нашедший отражение на изображениях внешнего вида изделия.

Согласно пункту 5 статьи 1352 Кодекса не предоставляется правовая охрана в качестве промышленного образца:

1) решениям, все признаки которых обусловлены исключительно технической функцией изделия;

2) решениям, способным ввести в заблуждение потребителя изделия, в том числе в отношении производителя изделия, или места производства изделия, или товара, для которого изделие служит тарой, упаковкой, этикеткой, в частности решениям, идентичным объектам, указанным в пунктах 4-9 статьи 1483 настоящего Кодекса, либо производящим такое же общее впечатление, либо включающим указанные объекты, если права на указанные объекты возникли ранее даты приоритета промышленного образца, за исключением случаев, если правовая охрана промышленного образца испрашивается лицом, имеющим исключительное право на такой объект.

Согласно статье 1483 Кодекса к основаниям для отказа в государственной регистрации товарного знака, в частности, относятся следующие.

4. Не допускается государственная регистрация в качестве товарных знаков обозначений, тождественных или сходных до степени смешения с официальными наименованиями и изображениями особо ценных объектов культурного наследия народов Российской Федерации либо объектов всемирного культурного или

природного наследия, а также с изображениями культурных ценностей, хранящихся в коллекциях, собраниях и фондах, если регистрация испрашивается на имя лиц, не являющихся их собственниками, без согласия собственников или лиц, уполномоченных собственниками, на регистрацию таких обозначений в качестве товарных знаков.

5. В соответствии с международным договором Российской Федерации не допускается государственная регистрация в качестве товарных знаков обозначений, представляющих собой или содержащих элементы, которые охраняются в одном из государств - участников этого международного договора в качестве обозначений, позволяющих идентифицировать вина или спиртные напитки как происходящие с его территории (производимые в границах географического объекта этого государства) и имеющие особое качество, репутацию или другие характеристики, которые главным образом определяются их происхождением, если товарный знак предназначен для обозначения вин или спиртных напитков, не происходящих с территории данного географического объекта.

6. Не могут быть зарегистрированы в качестве товарных знаков обозначения, тождественные или сходные до степени смешения с:

1) товарными знаками других лиц, заявленными на регистрацию в отношении однородных товаров и имеющими более ранний приоритет, если заявка на государственную регистрацию товарного знака не отозвана, не признана отозванной или по ней не принято решение об отказе в государственной регистрации;

2) товарными знаками других лиц, охраняемыми в Российской Федерации, в том числе в соответствии с международным договором Российской Федерации, в отношении однородных товаров и имеющими более ранний приоритет;

3) товарными знаками других лиц, признанными в установленном настоящим Кодексом порядке общеизвестными в Российской Федерации товарными знаками, в отношении однородных товаров с даты более ранней, чем приоритет заявленного обозначения.

7. Не могут быть зарегистрированы в качестве товарных знаков обозначения:

1) включающие, воспроизводящие или имитирующие географические указания или наименования мест происхождения товаров, охраняемые в соответствии с настоящим Кодексом, а также обозначения, заявленные на регистрацию в качестве таковых до даты приоритета товарного знака, в отношении однородных товаров, за исключением случая, если такое обозначение включено как неохраняемый элемент в товарный знак, регистрируемый на имя лица, имеющего право использования таких географического указания или наименования места происхождения товара;

2) включающие, воспроизводящие или имитирующие географические указания или наименования мест происхождения товаров, охраняемые в соответствии с настоящим Кодексом, а также обозначения, заявленные на регистрацию в качестве таковых до даты приоритета товарного знака, в отношении неоднородных товаров, если использование этого товарного знака в отношении указанных товаров будет ассоциироваться у потребителей с такими географическим указанием или наименованием места происхождения товара и может ущемить законные интересы обладателя исключительного права на такие географическое указание или наименование места происхождения товара.

8. Не могут быть в отношении однородных товаров зарегистрированы в качестве товарных знаков обозначения, тождественные или сходные до степени смешения с охраняемым в Российской Федерации фирменным наименованием или коммерческим обозначением (отдельными элементами таких наименования или обозначения) либо с наименованием селекционного достижения, зарегистрированного в Государственном реестре охраняемых селекционных достижений, права на которые в Российской Федерации возникли у иных лиц ранее даты приоритета регистрируемого товарного знака.

9. Не могут быть зарегистрированы в качестве товарных знаков обозначения, тождественные:

1) названию известного в Российской Федерации на дату подачи заявки на государственную регистрацию товарного знака произведения науки, литературы или искусства, персонажу или цитате из такого произведения, произведению искусства или его фрагменту, без согласия правообладателя, если права на

соответствующее произведение возникли ранее даты приоритета регистрируемого товарного знака;

2) имени, псевдониму или производному от них обозначению, портрету или факсимиле известного в Российской Федерации на дату подачи заявки лица, без согласия этого лица или его наследника;

3) промышленному образцу, знаку соответствия, права на которые возникли ранее даты приоритета регистрируемого товарного знака.

В соответствии с пунктом 38 Правил ПО при положительном результате формальной экспертизы проводится экспертиза заявки по существу, которая включает:

2) проверку возможности отнесения заявленного промышленного образца к промышленным образцам в соответствии с абзацем первым пункта 1 статьи 1352 Кодекса;

5) проверку соответствия промышленного образца условиям патентоспособности, предусмотренным пунктом 5 статьи 1352 Кодекса;

7) проверку новизны и оригинальности промышленного образца в соответствии с пунктами 2-4 статьи 1352 Кодекса.

В соответствии с пунктом 45 Правил ПО если в результате проверки соответствия промышленного образца условиям патентоспособности, предусмотренным подпунктом 1 пункта 5 статьи 1352 Кодекса, установлено, что все признаки промышленного образца относятся к обусловленным исключительно технической функцией изделия, заявителю направляется запрос, предусмотренный пунктом 86 Правил. Если по результатам проверки установлено, что все признаки промышленного образца относятся не только к обусловленным исключительно технической функцией изделия, осуществляется проверка патентоспособности заявленного промышленного образца, предусмотренная подпунктом 2 пункта 5 статьи 1352 Кодекса.

В соответствии с пунктом 46 Правил ПО при проверке соответствия промышленного образца условиям патентоспособности, предусмотренным подпунктом 2 пункта 5 статьи 1352 Кодекса, проводится информационный поиск объектов, указанных в пунктах 4-9 статьи 1483 Кодекса.



В соответствии с пунктом 54 Правил ПО общедоступными считаются сведения, содержащиеся в источнике информации, с которым может ознакомиться любое лицо.

В соответствии с пунктом 55 Правил ПО датой, определяющей включение источника информации в общедоступные сведения, является:

- для отечественных печатных изданий и печатных изданий СССР указанная на них дата подписания в печать;

- для отечественных печатных изданий и печатных изданий СССР, на которых не указана дата подписания в печать, а также для иных печатных изданий дата их выпуска, а при отсутствии возможности ее установления - последний день месяца или 31 декабря указанного в издании года, если время выпуска определяется соответственно месяцем или годом;

- для сведений, полученных в электронном виде (через доступ в режиме онлайн в информационно-телекоммуникационной сети «Интернет» или с оптических дисков (далее - электронная среда), - дата публикации документов, ставших доступными с помощью электронной среды, если она на них имеется, либо, если эта дата отсутствует, - дата размещения сведений в электронной среде.

Согласно пункту 71 Правил ПО к существенным признакам промышленного образца в соответствии с пунктом 1 статьи 1352 Кодекса относятся признаки, определяющие эстетические особенности внешнего вида изделия, в частности, форма, конфигурация, орнамент, сочетание цветов, линий, контуры изделия, текстура или фактура материала изделия.

Согласно пункту 72 Правил ПО признаки внешнего вида изделия, обусловленные исключительно технической функцией изделия, в соответствии с пунктом 1 статьи 1352 Кодекса, не являются охраняемыми признаками промышленного образца. Признаки внешнего вида изделия признаются существенными признаками, если они определяют эстетические особенности внешнего вида изделия, являясь доминантными, и определяют общее зрительное впечатление. К несущественным признакам внешнего вида изделия относятся такие мало различимые, невыразительные признаки внешнего вида изделия,

исключение которых из совокупности признаков внешнего вида изделия не приводит к изменению общего зрительного впечатления.

Согласно пункту 74 Правил ПО при проверке новизны промышленный образец в соответствии с пунктом 2 статьи 1352 Кодекса признается новым, если установлено, что совокупность его существенных признаков, нашедших отражение на изображениях внешнего вида изделия, в том числе его трехмерной модели в электронной форме, неизвестна из сведений, ставших общедоступными в мире до даты приоритета промышленного образца, и отличается от совокупности существенных признаков ближайшего аналога.

Если промышленный образец соответствует условию патентоспособности «новизна», проводится проверка соответствия промышленного образца условию патентоспособности «оригинальность». Промышленный образец является оригинальным в соответствии с пунктом 3 статьи 1352 Кодекса, если его существенные признаки обусловлены творческим характером особенностей изделия.

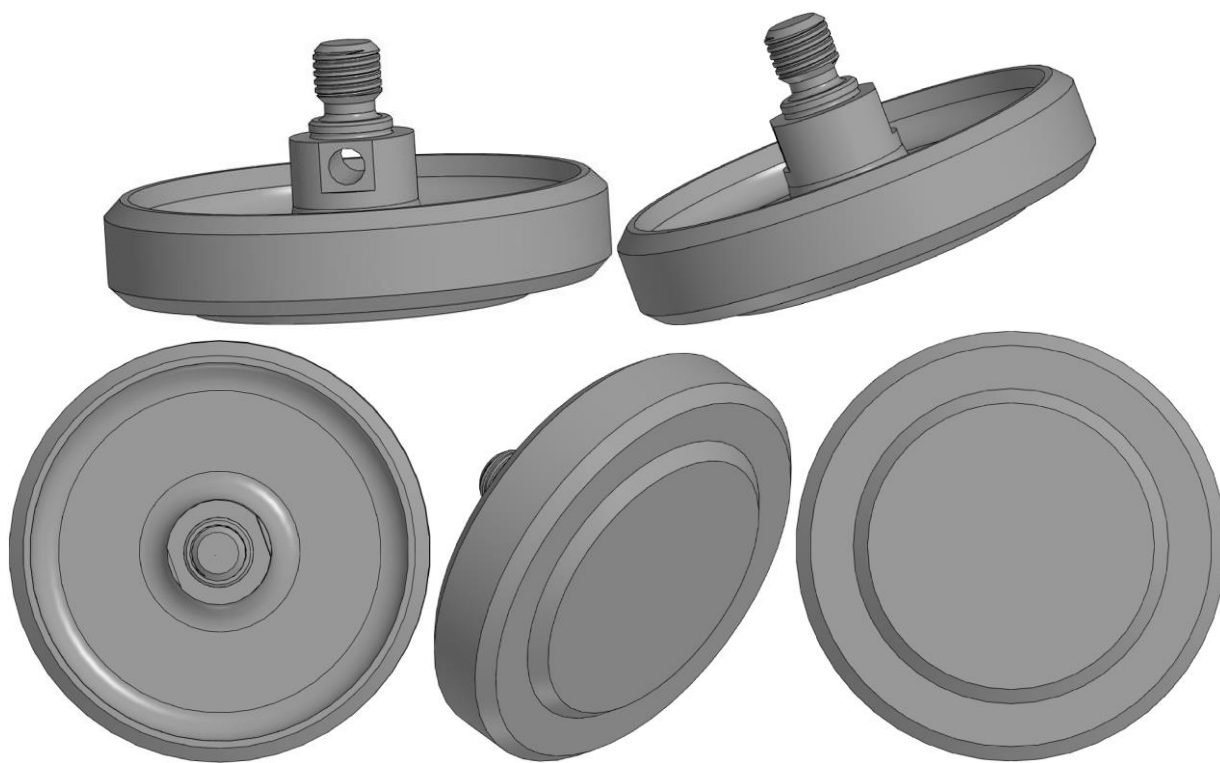
Согласно подпункту 1 пункта 75 Правил ПО существенные признаки, характеризующие промышленный образец, не признаются обусловленными творческим характером особенностей изделия, в частности, в случае, если совокупность существенных признаков заявленного промышленного образца, нашедшая отражение на изображениях внешнего вида изделия, производит на информированного потребителя такое же общее впечатление, которое производит совокупность признаков внешнего вида известного изделия того же или сходного назначения. При сравнении общих впечатлений, производимых заявленным промышленным образцом и противопоставленным промышленным образцом, принимается во внимание информация об известных решениях, определяющих внешний вид изделий того же или сходного назначения, (об аналоговом ряде) и учитываются ограничения возможностей авторов по разработке решения внешнего вида изделия такого назначения, связанные, в частности, с технической функцией изделия или его элемента и стандартизированными требованиями к изделию, если таковые имеются (степень свободы дизайнера).

Согласно подпункту 6 пункта 34 Требований ПО в качестве аналогов промышленного образца выбираются решения изделий сходного внешнего вида и назначения, известные из сведений, ставших общедоступными в мире до даты приоритета промышленного образца.

Существо промышленного образца по оспариваемому патенту нашло отражение на приведенных выше изображениях внешнего вида изделия.

Анализ доводов лица, подавшего возражение, и доводов патентообладателя, касающихся правомерности предоставления решению по оспариваемому патенту охраны в качестве промышленного образца, показал следующее.

Измерительная площадка измерительного датчика по оспариваемому патенту в соответствии с пунктом 1 статьи 1352 Кодекса является решением внешнего вида изделия промышленного производства и характеризуется следующей совокупностью существенных признаков, нашедших отражение на изображениях изделия:



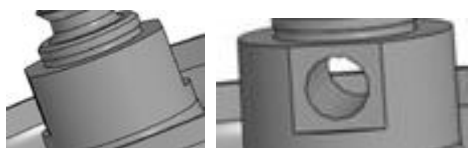
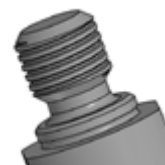
- выполнением изделия грибовидной формы, содержащим площадку и опору;
- выполнением площадки в виде диска, нижнее основание которого выполнено вогнутым;

- выполнением опоры по существу цилиндрической, ортогонально расположенной диску по его центру на одной оси с вертикальной осью симметрии диска;
- выполнением в опоре цилиндрического сквозного отверстия, ось которого, перпендикулярна оси опоры;
- выполнением по наружному краю нижнего и верхнего оснований диска фаски;
- наличием на верхнем основании диска цилиндрического выступа с диаметром меньшим диаметра диска с фаской, аналогичной фаске на верхнем основании диска;
- выполнением изделия серым цветом.

Упомянутые признаки являются существенными, поскольку они определяют эстетические особенности внешнего вида изделия, в частности, форму, конфигурацию и композиционное построение. Данные признаки являются доминантными и определяют общее зрительное впечатление (см. процитированные выше пункты 71 и 72 Правил ПО).

Относительно признаков, характеризующих выполнение на опоре

цилиндрического выступа с кольцевой проточкой и наружной резьбой и выполнение на опоре, под кольцевой проточкой, прямоугольных выемок – лысок



, необходимо отметить следующее. Данные признаки обусловлены исключительно технической функцией изделия (выступ с кольцевой проточкой и резьбой предназначен для крепления изделия, а лыски - для взаимодействия с инструментом) и, в соответствии с пунктом 1 статьи 1352 Кодекса, не являются охраняемыми признаками промышленного образца.

Таким образом, проверка соответствия решения по оспариваемому патенту условиям, предусмотренным подпунктом 1 пункта 5 статьи 1352 Кодекса,

показала, что не все признаки промышленного образца относятся к обусловленным исключительно технической функцией изделия.

Из требований пункта 46 Правил ПО следует, что при проверке соответствия решения по оспариваемому патенту условиям, предусмотренным подпунктом 2 пункта 5 статьи 1352 Кодекса, проводится его сравнительный анализ с объектами, указанными в пунктах 4-9 статьи 1483 Кодекса.

Однако, лицом, подавшим возражение, не представлены материалы, которые содержали бы сведения, относящиеся к объектам, указанным в пунктах 4-9 статьи 1483 Кодекса. В связи с изложенным провести оценку соответствия решения по оспариваемому патенту условиям, предусмотренным подпунктом 2 пункта 5 статьи 1352 Кодекса, не представляется возможным.

На основании изложенного можно констатировать, что в возражении не приведены доводы, позволяющие сделать вывод о том, что решению внешнего вида изделия по оспариваемому патенту неправомерно предоставлена правовая охрана в качестве промышленного образца (см. процитированные выше подпункты 1 и 2 пункта 5 статьи 1352 Кодекса).

Анализ доводов лица, подавшего возражение, и доводов патентообладателя, касающихся оценки соответствия промышленного образца по оспариваемому патенту условиям патентоспособности «новизна» и «оригинальность», показал следующее.

Совокупность существенных признаков, нашедших отражение на изображениях изделия промышленного образца по оспариваемому патенту, приведена в настоящем заключении выше.

Анализ материалов [1]-[8] показал следующее.

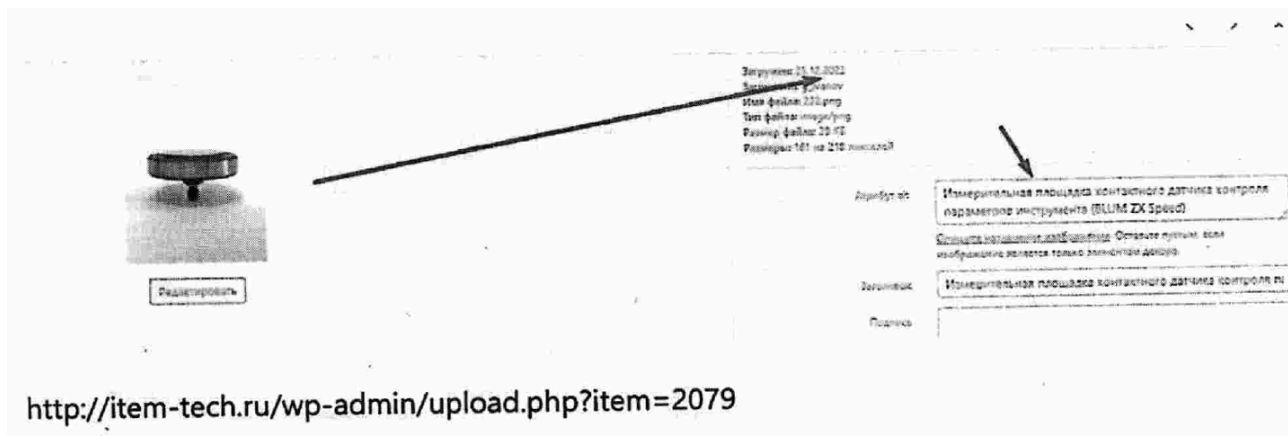
Информация, содержащаяся в каталогах [1], [2], [2.1] и распечатках с сайтов [3], [6], не может быть включена в общедоступные сведения для оценки патентоспособности промышленного образца по оспариваемому патенту.

Так, каталоги [1], [2] и [2.1] представляют собой иллюстрированную продукцию компании BLUM-Novotest. Указанные каталоги содержат информацию, которая может относиться к дате: 08/2024 и 05/2022. Однако, статус данных дат (дата печати, публикации, выхода в свет) установить не представляется

возможным, поскольку иные выходные сведения, предусмотренные стандартами для печатных изданий, на каталогах отсутствуют, что не позволяет судить о дате их выпуска в свет. Кроме того, оформление и содержание данных каталогов позволяет отнести их к каталогам комплектующих компании BLUM-Novotest, которые, по сути, носят рекламный характер. Таким образом, каталоги [1], [2] и [2.1] являются собственностью заказчика/издателя, объектом авторского права, и могут приобрести статус общедоступного источника информации только в результате соответствующих действий заказчика/издателя (например, размещение их в фондах общественных библиотек, продажа третьим лицам, рекламирование и т.д.), факт осуществления которых лицом, подавшим возражение, документально не подтвержден.

Относительно сведений, содержащихся на сайте [www.blum-novotest.com](http://www.blum-novotest.com) (см. материалы [3]), необходимо отметить, что они не содержат информации о дате их размещения на сайте. Документального подтверждения даты, с которой указанные сведения были помещены в электронную среду и стали общедоступны, лицом, подавшим возражение, не представлены.

В отношении распечаток с сайта <http://item-tech.ru>, например,



(см. материалы [6]) необходимо отметить, что они содержат информацию о дате загрузки изображения, которая доступна администратору сайта. Вместе с тем данная информация не свидетельствует о том, что изображение на данном сайте стало общедоступным с даты его загрузки. Информация о публикации изображений в материалах [6] отсутствует. Документального подтверждения даты, с которой изображения из материалов [6] стали общедоступны в сети Интернет, лицом, подавшим возражение, не представлены.

Таким образом, информация, содержащаяся в материалах [1], [2], [2.1], [3] и [6], не может быть включена в общедоступные сведения (см. процитированные выше пункты 54 и 55 Правил ПО) и использована для оценки соответствия промышленного образца по оспариваемому патенту условиям патентоспособности «новизна» и «оригинальность».

Сведения, содержащиеся в материалах [4], [4.1] и [8], относятся к статье «Щупы нового поколения просты во внедрении и эффективны в применении», опубликованной в журнале «РИТМ машиностроения» №2, 2017 г. и содержат одинаковые изображения изделий.

Статья опубликована в 2017 году, т.е. до даты приоритета (26.03.2024) оспариваемого патента.

Таким образом, информация, содержащаяся, например, в материалах [4.1], может быть включена в общедоступные сведения (см. процитированные выше пункты 54 и 55 Правил ПО) и использована для оценки соответствия промышленного образца по оспариваемому патенту условиям патентоспособности «новизна» и «оригинальность».

Сравнительный анализ промышленного образца по оспариваемому патенту и ближайшего аналога, известного из материалов [4.1]:



показал, что совокупность существенных признаков промышленного образца по оспариваемому патенту отличается от ближайшего аналога следующими существенными признаками, отображенными на изображениях изделий: выполнением нижнего основания площадки вогнутым; выполнением в опоре

цилиндрического сквозного отверстия, ось которого, перпендикулярна оси опоры; выполнением изделия серым цветом.

На основании изложенного можно констатировать, что возражение не содержит доводы, позволяющие признать промышленный образец по оспариваемому патенту несоответствующим условию патентоспособности «новизна» (см. пункт 2 статьи 1352 Кодекса).

Проверка творческого характера существенных признаков, характеризующих промышленный образец по оспариваемому патенту, предусмотренная подпунктом 1 пункта 75 Правил ПО, показала, что совокупность существенных признаков промышленного образца по оспариваемому патенту, нашедших отражение на изображениях внешнего вида изделия, производит на информированного потребителя такое же общее впечатление, которое производит совокупность существенных признаков решения внешнего вида изделия из материалов [4.1].

Вклад выявленных выше существенных отличительных признаков в формирование общего впечатления, производимого промышленным образцом по оспариваемому патенту, не способствует установлению общего впечатления, отличного от общего впечатления, производимого решением внешнего вида изделия, известного из материалов [4.1]. Указанные отличительные признаки не индивидуализируют промышленный образец по оспариваемому патенту в целом, по отношению к изделию из материалов [4.1]. Различия между промышленным образцом по оспариваемому патенту и изделием, известным из материалов [4.1], гораздо менее заметны, чем общее впечатление, производимое их общими существенными признаками (форма изделия, выполнение и композиционный состав элементов совпадает).

Несмотря на указанные выше отличия, информированный потребитель в первую очередь обращает внимание на форму изделия, композиционный состав элементов изделия, их форму и взаимное расположение, которые в сравниваемых изделиях совпадают.



Этот вывод сделан с учетом аналогового ряда, представленного сведениями, содержащимися в отчете о поиске от 06.08.2024 к заявке, по которой выдан оспариваемый патент.

Анализ аналогового ряда показал, что возможности авторов по разработке решения внешнего вида изделия такого назначения не сильно ограничены.

Как следствие, существенные признаки, характеризующие промышленный образец по оспариваемому патенту, не обуславливают творческий характер особенностей изделия (см. процитированный выше подпункт 1 пункта 75 Правил ПО).

На основании изложенного можно констатировать, что возражение содержит доводы, позволяющие признать промышленный образец по оспариваемому патенту несоответствующим условию патентоспособности «оригинальность» (см. пункт 3 статьи 1352 Кодекса).

Материалы [5] и [7] представлены лицом, подавшим возражение, для сведения.

Учитывая изложенное, коллегия пришла к выводу о наличии оснований для принятия Роспатентом следующего решения:

**удовлетворить возражение, поступившее 15.10.2024, патент Российской Федерации на промышленный образец № 143928 признать недействительным полностью.**