

ЗАКЛЮЧЕНИЕ
коллегии
по результатам рассмотрения возражения заявления

Коллегия в порядке, установленном пунктом 3 статьи 1248 части четвертой Гражданского кодекса Российской Федерации, введенной в действие с 1 января 2008 г. Федеральным законом от 18 декабря 2006 г. № 231-ФЗ, в редакции, действующей на дату подачи возражения, и Правилами рассмотрения и разрешения федеральным органом исполнительной власти по интеллектуальной собственности споров в административном порядке, утвержденными приказом Министерства науки и высшего образования Российской Федерации и Министерства экономического развития Российской Федерации от 30.04.2020 № 644/261, зарегистрированным в Министерстве юстиции Российской Федерации 25.08.2020 № 59454, с изменениями, внесенными приказом Минобрнауки России и Минэкономразвития России от 23.11.2022 № 1140/646, (далее – Правила ППС), рассмотрела возражение ООО «БЦ Трейд» (далее – лицо, подавшее возражение), поступившее 01.11.2023, против выдачи патента Российской Федерации на промышленный образец № 128266, при этом установлено следующее.

Патент Российской Федерации № 128266 на промышленный образец «Велосипед» выдан по заявке № 2020505663 с приоритетом от 24.11.2020 на имя Иванова Александра Павловича (далее – патентообладатель) в объеме следующий изображений:





Против выдачи данного патента в соответствии пунктом 2 статьи 1398 указанного выше Гражданского кодекса Российской Федерации, было подано возражение, мотивированное несоответствием промышленного образца по оспариваемому патенту условиям патентоспособности «новизна» и «оригинальность».

В возражении указано, что Иванов А.П. (патентообладатель) является единственным учредителем и генеральным директором ООО «ШУЛЬЦ», которое является владельцем сайта <https://shulz.ru>, где представлены модели предлагаемых к продаже велосипедов.

По мнению лица, подавшего возражение, совокупность существенных признаков промышленного образца по оспариваемому патенту, нашедшая отражение на изображениях внешнего вида изделия, идентична решению внешнего вида велосипеда, маркируемого обозначением Shulz Easy Fat.

Также в возражении отмечено, что модели велосипедов Shulz Easy и Shulz Easy Disk «содержат все признаки, которые можно охарактеризовать в качестве «активных», т.е. тех, которые способны индивидуализировать решение внешнего вида изделия по спорному патенту (разница в размере колес (несущественная) явно не может оцениваться как «активный признак»).

В подтверждение данных доводов с возражением представлены следующие материалы (копии):

- выписка из ЕГРЮЛ в отношении ООО «ШУЛЬЦ» (далее – [1]);
- распечатка с сайта <https://shulz.ru> (далее – [2]);
- сведения, содержащиеся в сети Интернет по адресу: <https://yandex.ru/video/preview/18124547044534107363> (далее – [3]);
- сведения, содержащиеся в сети Интернет по адресу: <https://yandex.ru/video/preview/16295850657557027365> (далее – [4]);
- сведения, содержащиеся в сети Интернет по адресу: <https://yandex.ru/video/preview/14618256833548204811> (далее – [5]);
- сведения, содержащиеся в сети Интернет по адресу: <https://www.avito.ru/krasnodar/velosipedy?q=shulz+easy&ysclid=lnu4b2sombf154582988> (далее – [6]);
- сведения, содержащиеся в сети Интернет по адресу: https://www.avito.ru/andreevka/velosipedy/velosiped_shulz_easy_fat_24_3317013578 (далее – [7]);
- сведения, содержащиеся в сети Интернет по адресу: <https://www.youtube.com/watch?v=-yE0r70WquM> (далее – [8]);
- сведения, содержащиеся в сети Интернет по адресу: <https://www.youtube.com/watch?v=Gzggw93JY2k> (далее – [9]);
- сведения, содержащиеся в сети Интернет по адресу: https://www.youtube.com/watch?v=9_waVG7Kt-g (далее – [10]);
- сведения, содержащиеся в сети Интернет по адресу: <https://www.youtube.com/watch?v=sVNZvWlm5A0> (далее – [11]);
- сведения, содержащиеся в сети Интернет по адресу: <https://www.youtube.com/watch?v=wpKDwU43U80> (далее – [12]);

- сведения, содержащиеся в сети Интернет по адресу: https://thewikihow.com/video_BU_ExpMXOAY?ysclid=lnu9pwxjzd206462756 (далее – [13]);

- сведения, содержащиеся в сети Интернет по адресу: https://market.yandex.ru/product--gorodskoi-velosiped-shulz-easy-disk/396977181/reviews?wprid=1697532791949479-4198513388698287767-balancer-17leveler-kubr-yp-sas-153-BAL-1499&utm_source_service=web&clid=703&src_pof=703&icookie=YYE%2F9Zhenlx7gmjZrnZwnIH3NE38K7hjhfgWz104zfdVEEla0mkRTSIDGhossDwZCfXcc%2FGupD39OECfQXfmFvAasC8%3D&baobab_event_id=lnu379m1nt&page=1 (далее – [14]).

Кроме того, в возражении подчеркнуто, что лицо, подавшее возражение, также, как и Иванов А.П. (ООО «ШУЛЬЦ») заказывает велосипеды на китайских заводах изготовителях, но только под собственным товарным знаком «HORN», а Иванов А.П. под собственным товарным знаком «Shulz». При этом конструкции велосипедов «HORN» и «Shulz» и их внешний вид создается именно китайскими заводами изготовителями, что подтверждается решением Адыгейского УФАС от 01.03.2021 по делу № 001/01/14.6-465/2020 (далее – [15]). В рамках данного дела Иванов А.П. заявлял, что ООО «БЦ ТРЕЙД» (лицо, подавшее возражение) нарушает исключительные права «на принадлежащие ему дизайны велосипедов...», в частности, упоминался дизайн велосипеда SHULZ EASY. В дело [15] представлялись следующие материалы:

- заключение Федерального научно-исследовательского социологического центра Российской академии наук № 116-2020 от 28.10.2020 (далее – [16]);

- письменные пояснения Воробьева В.А. от 24.11.2020 по делу № 001/01/14.6-465/2020 (далее – [17]);

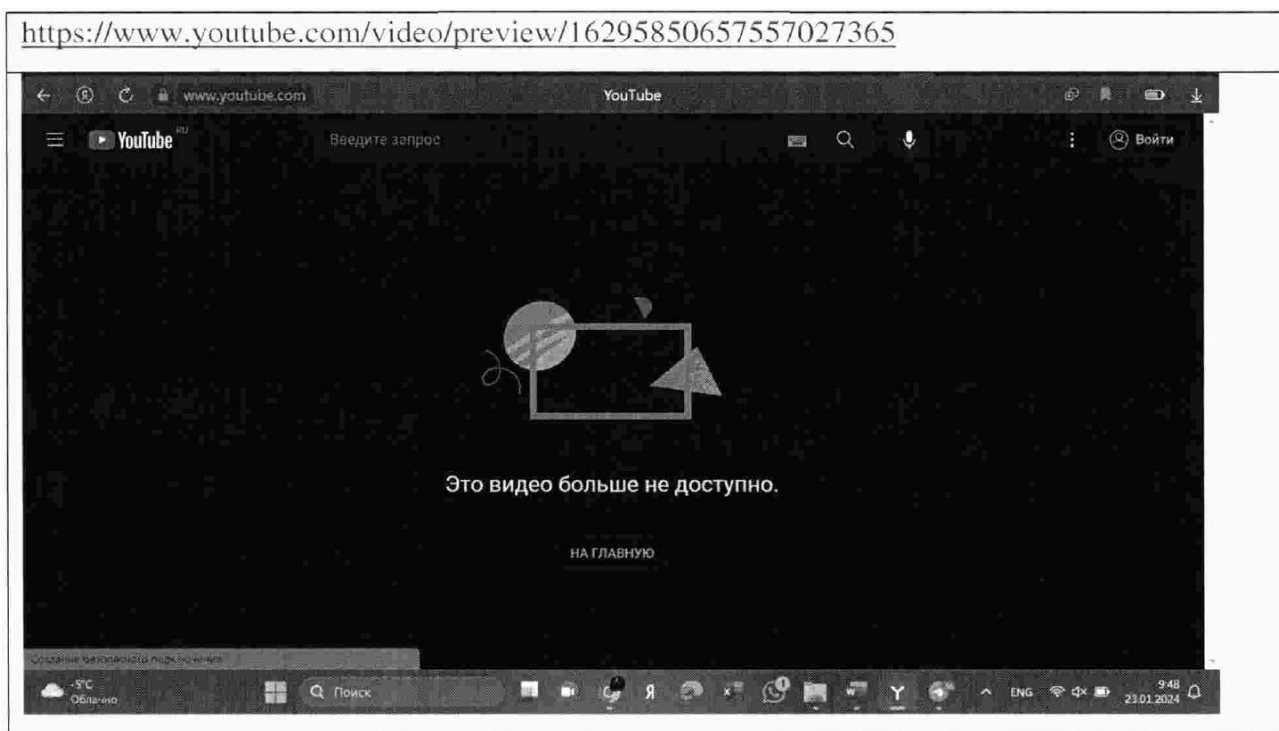
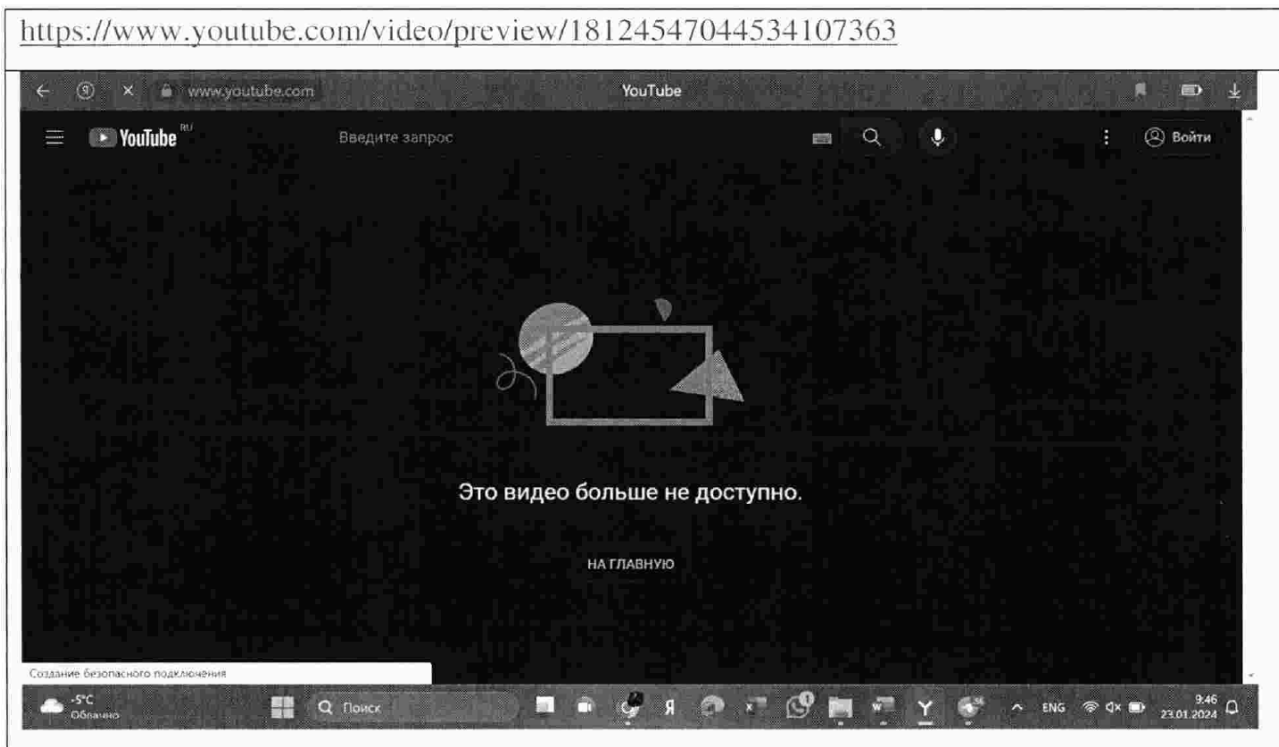
- отзыв Воробьева В.А. от 22.09.2020 по делу № 001/01/14.6-465/2020 (далее – [18]);

- сведения, содержащиеся в сети Интернет по адресу: http://dahonbike.ru/vitesse_d3d7hg2012/ (далее – [19]);

- сведения, содержащиеся в сети Интернет по адресу: <https://www.youtube.com/watch?v=7KTKZqVGK38&feature=youtu.be> (далее – [20]).

Патентообладатель, в установленном порядке ознакомленный с материалами возражения, 23.01.2024, представил отзыв на возражение, в котором выражено несогласие с доводами лица, подавшего возражение.

В возражении указано, что ссылки, представленные в возражении в качестве источников информации, которые могут быть противопоставлены промышленному образцу по спорному патенту, недоступны на момент подготовки настоящего отзыва. В подтверждение данного довода в отзыве представлены скриншоты:



Так в отзыве подчеркнуто, «что спорное изделие было создано по заказу Правообладателя в Китае 13.08.2019 г. и до этой даты изделий, содержащих полную совокупность признаков промышленного образца, касающихся внешнего вида изделия, на рынке не было представлено».

По мнению патентообладателя, ссылка лица, подавшего возражение, на дело [15] несостоятельна, «поскольку в рамках рассмотрения данного дела рассматривался дизайн ДРУГОЙ МОДЕЛИ велосипеда». Кроме того, производимые по заказу лица, подавшего возражение, товары (модель Norh) копируют модель SHULZ, в связи с чем, лицо, подавшее возражение, злоупотребляет своими правами, подавая возражение.

В отзыве приведены таблицы, где сравнивается велосипед SHULZ с велосипедом Norh и велосипед Dahon с велосипедом по оспариваемому патенту. При этом в отзыве сделан вывод о том, что у велосипеда Dahon и велосипеда по оспариваемому патенту имеются различия, которые заключаются в размере колес, изгибе места крепления переднего колеса и рулевой части велосипеда.

Изучив материалы дела и заслушав участников рассмотрения возражения, коллегия установила следующее.

С учетом даты подачи заявки (24.11.2020), по которой выдан оспариваемый патент, правовая база для оценки патентоспособности промышленного образца по указанному патенту включает Гражданский кодекс Российской Федерации, в редакции, действовавшей на дату подачи заявки (далее - Кодекс), Правила составления, подачи и рассмотрения документов, являющихся основанием для совершения юридически значимых действий по государственной регистрации промышленных образцов, и Требования к документам заявки на выдачу патента на промышленный образец, утвержденные приказом Министерства экономического развития Российской Федерации от 30.09.2015 № 695 (далее – Правила ПО и Требования ПО).

Согласно пункту 1 статьи 1352 Кодекса в качестве промышленного образца охраняется решение внешнего вида изделия промышленного или кустарно-ремесленного производства. Промышленному образцу предоставляется правовая охрана, если по своим существенным признакам он является новым и

оригинальным. К существенным признакам промышленного образца относятся признаки, определяющие эстетические особенности внешнего вида изделия, в частности форма, конфигурация, орнамент, сочетание цветов, линий, контуры изделия, текстура или фактура материала изделия. Признаки, обусловленные исключительно технической функцией изделия, не являются охраняемыми признаками промышленного образца.

Согласно пункту 2 статьи 1352 Кодекса промышленный образец является новым, если совокупность его существенных признаков, нашедших отражение на изображениях внешнего вида изделия, не известна из сведений, ставших общедоступными в мире до даты приоритета промышленного образца.

Согласно пункту 3 статьи 1352 Кодекса промышленный образец является оригинальным, если его существенные признаки обусловлены творческим характером особенностей изделия, в частности, если из сведений, ставших общедоступными в мире до даты приоритета промышленного образца, неизвестно решение внешнего вида изделия сходного назначения, производящее на информированного потребителя такое же общее впечатление, какое производит промышленный образец, нашедший отражение на изображениях внешнего вида изделия.

В соответствии с пунктом 54 Правил ПО общедоступными считаются сведения, содержащиеся в источнике информации, с которым может ознакомиться любое лицо.

Согласно пункту 55 Правил ПО датой, определяющей включение источника информации в общедоступные сведения, для сведений, полученных в электронном виде (через доступ в режиме онлайн в информационно-телекоммуникационной сети «Интернет» или с оптических дисков (далее - электронная среда), является дата публикации документов, ставших доступными с помощью электронной среды, если она на них имеется, либо, если эта дата отсутствует, - дата размещения сведений в электронной среде.

Согласно пункту 58 Правил ПО при проведении информационного поиска в объем поиска для целей проверки новизны и оригинальности промышленного образца включаются все известные до даты приоритета заявленного

промышленного образца из общедоступных сведений изображения внешнего вида изделий, сходного с заявленным промышленным образцом назначения.

Согласно пункту 60 Правил ПО информационный поиск проводится по базам данных патентных ведомств, с использованием информационно-телекоммуникационной сети «Интернет» (далее - сеть Интернет) по сайтам периодических изданий, сайтам производителей, другим сайтам, содержащим информацию об изделиях сходного назначения.

Согласно пункту 71 Правил ПО к существенным признакам промышленного образца в соответствии с пунктом 1 статьи 1352 Кодекса относятся признаки, определяющие эстетические особенности внешнего вида изделия, в частности, форма, конфигурация, орнамент, сочетание цветов, линий, контуры изделия, текстура или фактура материала изделия.

Согласно пункту 72 Правил ПО признаки внешнего вида изделия, обусловленные исключительно технической функцией изделия, в соответствии с пунктом 1 статьи 1352 Кодекса, не являются охраняемыми признаками промышленного образца. Признаки внешнего вида изделия признаются существенными признаками, если они определяют эстетические особенности внешнего вида изделия, являясь доминантными, и определяют общее зрительное впечатление. К несущественным признакам внешнего вида изделия относятся такие мало различимые, невыразительные признаки внешнего вида изделия, исключение которых из совокупности признаков внешнего вида изделия не приводит к изменению общего зрительного впечатления.

Согласно пункту 74 Правил ПО при проверке новизны промышленный образец в соответствии с пунктом 2 статьи 1352 Кодекса признается новым, если установлено, что совокупность его существенных признаков, нашедших отражение на изображениях внешнего вида изделия, неизвестна из сведений, ставших общедоступными в мире до даты приоритета промышленного образца, и отличается от совокупности существенных признаков ближайшего аналога. Если промышленный образец соответствует условию патентоспособности «новизна», проводится проверка соответствия промышленного образца условию патентоспособности «оригинальность». Промышленный образец является

оригинальным в соответствии с пунктом 3 статьи 1352 Кодекса, если его существенные признаки обусловлены творческим характером особенностей изделия.

Согласно подпункту 1 пункта 75 Правил ПО существенные признаки, характеризующие промышленный образец, не признаются обусловленными творческим характером особенностей изделия, в частности, в случае, если совокупность существенных признаков заявленного промышленного образца, нашедшая отражение на изображениях внешнего вида изделия, производит на информированного потребителя такое же общее впечатление, которое производит совокупность признаков внешнего вида известного изделия того же или сходного назначения. При сравнении общих впечатлений, производимых заявленным промышленным образцом и противопоставленным промышленным образцом, принимается во внимание информация об известных решениях, определяющих внешний вид изделий того же или сходного назначения, (об аналоговом ряде) и учитываются ограничения возможностей авторов по разработке решения внешнего вида изделия такого назначения, связанные, в частности, с технической функцией изделия или его элемента и стандартизированными требованиями к изделию, если таковые имеются (степень свободы дизайнера).

Согласно подпункту 6 пункта 34 Требований ПО в качестве аналогов промышленного образца выбираются решения изделий сходного внешнего вида и назначения, известные из сведений, ставших общедоступными в мире до даты приоритета промышленного образца.

Существо промышленного образца по оспариваемому патенту нашло отражение на приведенных выше изображениях внешнего вида изделия.

Анализ доводов лица, подавшего возражение, и доводов патентообладателя, касающихся оценки соответствия промышленного образца по оспариваемому патенту условиям патентоспособности «новизна» и «оригинальность», показал следующее.

Велосипед по оспариваемому патенту характеризуется следующей совокупностью существенных признаков, нашедших отражение на изображении изделия:



- составом композиционных элементов: рама, руль, сиденье, передняя вилка, переднее и заднее колеса, педальный узел, задний багажник;

- выполнением рамы с верхней, нижней и подседельной трубой, образующими фигуру на основе треугольника, а также верхними и нижними перьями;

- спереди верхняя труба соединена с рулевым стаканом, в который вставлена передняя вилка, сзади верхняя труба соединена с подседельной трубой, а с низу с нижней трубой, соединение верхней и подседельной труб снабжено дополнительным элементом, в виде элемента на основе треугольника подседельная труба соединена с верхним пером, нижняя труба - нижним пером и кареточным узлом;

- верхняя труба имеет, сечение на основе прямоугольника со скругленными углами,

- подседельная и нижняя трубы имеют сечение, на основе окружности,

- наличием рулевой колонки, выполненной с наклоном вперед;

- выполнением руля с небольшим изгибом и ручками, расширяющимися к наружной стороне;

- наличием переднего и заднего крыльев с брызговиками и крепежными усами, усы переднего крыла выполнены с изгибом;

- наличием переднего и заднего ручных тормозных механизмов;

- выполнением сиденья с углублением в центральной части и сквозным отверстием в передней части сиденья;

- наличием подножки;

- колористическим решением велосипеда, заключающимся в выполнении рамы кремовым цветом; багажника, крыльев, педалей, рулевой колонки, руля, подседельного штыря, подножки и колес (обода, спиц и покрышек) черным цветом, сиденья и ручек комбинацией коричневого и черного цветов.

Упомянутые признаки являются существенными, поскольку они определяют эстетические особенности внешнего вида изделия, в частности, форму, конфигурацию, сочетание цветов, линий, и контуры изделия.

Данные признаки являются доминантными и определяют общее зрительное впечатление (см. процитированные выше пункты 71 и 72 Правил ПО).

Что касается признаков, характеризующих выполнение педалей складными, то данные признаки внешнего вида изделия обусловлены исключительно технической функцией изделия. Такое выполнение позволяет при транспортировке велосипеда уменьшить его габаритные размеры.

В соответствии с пунктом 1 статьи 1352 Кодекса данные признаки не являются охраняемыми признаками промышленного образца.

В отношении признаков, характеризующих наличие катафотов на спицах, багажнике и руле, следует отметить, что они мало различимы и невыразительны, их исключение из совокупности признаков внешнего вида изделия не приводит к изменению общего зрительного впечатления, следовательно, они не определяют общее зрительное впечатление.

На основании изложенного, данные признаки является несущественным (см. процитированный выше пункт 72 Правил ПО).

Анализ источников информации [2]-[14] показал следующее.

Источник информации [2] относится к сведениям, содержащимся в сети Интернет на сайте <https://shulz.ru>, на котором, в частности, представлены к продаже различные модели велосипедов Shulz. Однако, источник информации [2] не содержит информации о дате размещения сведений об упомянутых товарах в электронной среде.

Следовательно, информация, содержащаяся в источнике информации [2], не может быть включена в общедоступные сведения (см. процитированные выше пункты 54 и 55 Правил ПО) и использована для проверки патентоспособности промышленного образца по оспариваемому патенту.

Источники информации [3]-[5] относятся к сведениям, содержащимся в сети Интернет, а именно к видеороликам с названиями «Складной велосипед SHULZ Easy Fat (2020) | Складной Фэт-байк», «Складной велосипед-фэтбайк Shulz Easy Fat (2019)», «Как сложить велосипед SHULZ EASY FAT» из видео хостинга YouTube, найденным в поисковой системе Яндекс (<https://yandex.ru>) по поисковому запросу «...Shulz Easy Fat...».

На видео хостинге YouTube видеоролик «Складной велосипед SHULZ Easy Fat (2020) | Складной Фэт-байк» опубликован 08.05.2019 на канале AlienBike TV (см. <https://www.youtube.com/watch?v=t0HS-NbvsVc&t=3s>).

Видеоролик «Складной велосипед-фэтбайк Shulz Easy Fat (2019)» опубликован 14.05.2019 на канале «SHULZ - Велосипеды и самокаты» (см. <https://www.youtube.com/watch?v=gpLE9Qf1rx0&t=10s>).

Видеоролик «Как сложить велосипед SHULZ EASY FAT» опубликован 05.08.2019 на канале «SHULZ - Велосипеды и самокаты» (см. <https://www.youtube.com/watch?v=YXreseZ68J0&t=3s>).

Таким образом, данные видеоролики опубликованы до даты приоритета (24.11.2020) оспариваемого патента. Упомянутые каналы имеют более 7 тыс. подписчиков, а видеоролики более 7 тыс. просмотров. Дата публикации видеоролика на видео хостинге YouTube автоматически добавляется при его размещении в сети Интернет. Данные видеоролики на дату проведения заседания коллегии находились в открытом доступе и в поисковом сервисе Яндекс и на видео хостинге YouTube. Следовательно, принципиальная возможность ознакомиться с видеороликами [3]-[5] была у любого лица.

Таким образом, информация, содержащаяся в источниках информации [3]-[5], может быть включена в общедоступные сведения (см. процитированные выше пункты 54 и 55 Правил ПО) и использована для проверки патентоспособности промышленного образца по оспариваемому патенту.

Источники информации [6] и [7] относятся к сведениям, содержащимся в сети Интернет на сайте <https://www.avito.ru>, где размещено объявление о продаже б/у велосипеда Shulz Easy Fat 24. Однако, источник информации [6] и [7] не содержит информации о дате размещения сведений об упомянутом товаре в электронной среде. Информация о том, что велосипед куплен в 2020 году документально не подтверждена.

Следовательно, информация, содержащаяся в источниках информации [6] и [7], не может быть включена в общедоступные сведения (см. процитированные выше пункты 54 и 55 Правил ПО) и использована для проверки патентоспособности промышленного образца по оспариваемому патенту.

Источники информации [8]-[12] относятся к сведениям, содержащимся в сети Интернет, а именно к видеороликам, размещенным на видео хостинге YouTube. Данные видеоролики опубликованы о даты приоритета оспариваемого патента.

По основаниям, приведенным выше в отношении источников информации [3]-[5], информация, содержащаяся в источниках информации [8]-[12], может быть включена в общедоступные сведения (см. процитированные выше пункты 54 и 55

Правил ПО) и использована для проверки патентоспособности промышленного образца по оспариваемому патенту.

Источник информации [13] относится к сведениям, содержащимся в сети Интернет, а именно к видеоролику с названием «Обзор Складных Велосипедов Novh 2020 Года, Байк Центр (12+)», опубликованному на сайте <https://thewikihow.com> 13.04.2020. Кроме того, из источника информации [13] следует, что данный видеоролик опубликован на видео хостинге YouTube 13.04.2020 на канале Байк Центр. Таким образом, видеоролик из источника информации [13] опубликован до даты приоритета (24.11.2020) оспариваемого патента. Упомянутый канал имеет более 30 тыс. подписчиков, а видеоролик более 7 тыс. просмотров. Дата публикации видеоролика на видео хостинге YouTube автоматически добавляется при его размещении в сети Интернет. Данный видеоролик на дату проведения заседания коллегии находился в открытом доступе и на сайте <https://thewikihow.com> и на видео хостинге YouTube. Следовательно, принципиальная возможность ознакомиться с видеороликом из источника информации [13] была у любого лица.

Таким образом, информация, содержащаяся в источнике информации [13], может быть включена в общедоступные сведения (см. процитированные выше пункты 54 и 55 Правил ПО) и использована для проверки патентоспособности промышленного образца по оспариваемому патенту.

Источник информации [14] относится к сведениям, содержащимся в сети Интернет, а именно к отзыву о покупке велосипеда SHULZ на электронном сервисе Яндекс Маркет (<https://market.yandex.ru>). С учетом даты скриншота 17.10.2023 и информации, относящейся к дате написания отзыва – «4 года назад», можно сделать вывод о том, что сведения о велосипеде из источника информации [14] опубликованы до даты приоритета (12.11.2020) оспариваемого патента. Упомянутый отзыв имеет 8 отметок нравится и 3 отметки не нравится. Дата публикации отзыва в сервисе Яндекс Маркет автоматически добавляется при его размещении в сети Интернет. Данный отзыв на дату проведения заседания коллегии находился в открытом доступе. Следовательно, принципиальная

возможность ознакомиться с отзывом из источника информации [14] была у любого лица.

Таким образом, информация, содержащаяся в источнике информации [14], может быть включена в общедоступные сведения (см. процитированные выше пункты 54 и 55 Правил ПО) и использована для проверки патентоспособности промышленного образца по оспариваемому патенту.

Анализ указанных выше источников информации показал, что наиболее близким аналогом промышленного образца по оспариваемому патенту может быть выбрано, например, решение внешнего вида велосипеда, известное из публикации [5].

Сравнительный анализ промышленного образца по оспариваемому патенту и ближайшего аналога, известного из публикации [5]:









показал, что совокупность существенных признаков промышленного образца по оспариваемому патенту отличается от известного решения существенными признаками, отображенными на изображениях изделия, заключающимися в выполнении верхней трубы с сечением на основе прямоугольника со скругленными углами (в известном решении сечение верхней трубы приближено к форме овала), наличии на переднем и заднем крыльях брызговиков, выполнении сиденья с углублением в центральной части и сквозным отверстием в передней части сиденья, колористическом решении велосипеда, в котором рама имеет кремовый цвет.

Кроме того, сравниваемые решения внешнего вида изделий отличаются проработкой верхнего пера и места его соединения с нижним пером



а также проработкой багажника



Таким образом, совокупность существенных признаков, промышленного образца по оспариваемому патенту, нашедших отражение на изображениях внешнего вида изделия, неизвестна из сведений, содержащихся в видеоролике [5].

Анализ решений внешнего вида изделий, сведения о которых раскрыты в источниках информации [3], [4], [8]-[14], показал, что им также не присуща совокупность существенных признаков, промышленного образца по оспариваемому патенту.

На основании изложенного можно констатировать, что возражение не содержит доводы, позволяющие признать промышленный образец по оспариваемому патенту несоответствующим условию патентоспособности «новизна» (см. пункт 2 статьи 1352 Кодекса).

Проверка творческого характера существенных признаков, характеризующих промышленный образец по оспариваемому патенту, предусмотренная подпунктом 1 пункта 75 Правил ПО, показала, что совокупность существенных признаков промышленного образца по оспариваемому патенту, нашедших отражение на изображениях внешнего вида изделия, производит на информированного потребителя такое же общее впечатление, которое производит совокупность существенных признаков решения внешнего вида изделия, известного из видеоролика [5].

Вклад выявленных выше существенных отличительных признаков в формирование общего впечатления, производимого промышленным образцом по оспариваемому патенту, не способствует установлению общего впечатления, отличного от общего впечатления, производимого решением внешнего вида изделия, известного из видеоролика [5]. Указанные отличительные признаки не индивидуализируют промышленный образец по оспариваемому патенту в целом, по отношению к изделию, известному из видеоролика [5].

Различия между промышленным образцом по оспариваемому патенту и изделием, известным из видеоролика [5], гораздо менее заметны, чем общее впечатление, производимое их общими существенными признаками.

В сравниваемых решениях состав и соподчиненность композиционных элементов, геометрия рамы, руля и рулевой колонки, крыльев и сиденья совпадают.

Несмотря на разное колористическое решение и отличия в проработке некоторых элементов, информированный потребитель в первую очередь обращает внимание на состав композиционных элементов, их соподчиненность, а также форму.

Этот вывод сделан с учетом аналогового ряда (изделий того же или сходного назначения), представленного сведениями, содержащимися в возражении (см. источники информации [3]-[14]), например:





Анализ аналогового ряда, показал, что возможности авторов по разработке решения внешнего вида изделия такого назначения (велосипед), имеют ограничения, обусловленные обязательным наличием таких функциональных элементов как: рама, колеса, руль, сиденье и педальный узел. Однако дизайнер не ограничен в выборе формы рамы, сиденья, рулевого механизма, а также дизайне колесных дисков. Следовательно, степень свободы дизайнера изделий такого назначения хотя и ограничена обязательным наличием упомянутых элементов, но тем не менее имеет достаточную свободу в выборе дизайна этих элементов.

Как следствие, существенные признаки, характеризующие промышленный образец по оспариваемому патенту, не обуславливают творческий характер особенностей изделия (см. процитированный выше подпункт 1 пункта 75 Правил ПО).

Также следует отметить, что сравнительный анализ промышленного образца по оспариваемому патенту и каждого из решений внешнего вида изделий, известных из источников информации [3]





и [4], показал, что совокупность существенных признаков промышленного образца по оспариваемому патенту отличается от известных изделий выявленными выше в настоящем заключении существенными отличительными признаками.

Таким образом, по тем же основаниям, приведенным в настоящем заключении в отношении источника информации [5], совокупность существенных признаков промышленного образца по оспариваемому патенту, нашедших отражение на изображениях внешнего вида изделия, производит на информированного потребителя такое же общее впечатление, которое производит совокупность существенных признаков каждого из решений внешнего вида изделий, известных из источника информации [3] и [4].

На основании изложенного, можно констатировать, что лицом, подавшим возражение, приведены доводы, позволяющие признать промышленный образец по оспариваемому патенту несоответствующим условию патентоспособности «оригинальность» (см. процитированный выше пункт 2 статьи 1352 Кодекса).

В связи со сделанным выше выводом, сравнительный анализ промышленного образца по оспариваемому патенту и решений внешнего вида изделий, известных из источников информации [8]-[14], а также источников информации [19] и [20] не проводился.

Выписка из реестра [1] представлена для сведения.

Что касается сведений, содержащихся в деле [15], а также материалах [16]-[18], относящихся к нему, показал, что они не повлияли на сделанный выше вывод.

Относительно скриншотов с информацией из сети Интернет по электронным адресам: <https://www.youtube.com/video/preview/18124547044534107363> и <https://www.youtube.com/video/preview/16295850657557027365>, представленных в отзыве, и доводов о том, что данная информация не может быть использована для оценки патентоспособности промышленного образца по оспариваемому патенту, необходимо отметить, что указанная информация не содержалась в материалах возражения.

В отношении мнения патентообладателя, о том, что лицо, подавшее возражение, злоупотребляет своим правом на подачу возражения, следует отметить, что в соответствии с пунктом 2 статьи 1398 указанного выше Гражданского кодекса Российской Федерации патент на изобретение, полезную модель или промышленный образец в течение срока его действия, установленного пунктами 1 - 3 статьи 1363 упомянутого Гражданского Кодекса, может быть оспорен путем подачи возражения в федеральный орган исполнительной власти по интеллектуальной собственности любым лицом.

Учитывая изложенное, коллегия пришла к выводу о наличии оснований для принятия Роспатентом следующего решения:

удовлетворить возражение, поступившее 01.11.2023, патент Российской Федерации на промышленный образец № 128266 признать недействительным полностью.