

## ЗАКЛЮЧЕНИЕ

по результатам рассмотрения  возражения  заявления

Коллегия в порядке, установленном пунктом 3 статьи 1248 части четвертой Гражданского кодекса Российской Федерации, введенной в действие с 1 января 2008 г. Федеральным законом от 18 декабря 2006 г. №231-ФЗ, в редакции Федерального закона от 12.03.2014 №35-ФЗ «О внесении изменений в части первую, вторую и четвертую Гражданского кодекса Российской Федерации и отдельные законодательные акты Российской Федерации» (далее - Кодекс), и Правилами подачи возражений и заявлений и их рассмотрения в Палате по патентным спорам, утвержденными приказом Роспатента от 22.04.2003 № 56, зарегистрированным в Министерстве юстиции Российской Федерации 08.05.2003, регистрационный № 4520 (далее – Правила ППС), рассмотрела возражение ООО «Сантехторг» (далее – лицо, подавшее возражение), поступившее 10.03.2020, против выдачи патента Российской Федерации на промышленный образец № 109722, при этом установлено следующее.

Патент Российской Федерации № 109722 на промышленный образец «Поворотный кронштейн» выдан по заявке № 2017504082/49 с приоритетом от 21.08.2017 на имя Таскаева Д.В. (далее - патентообладатель) с совокупностью признаков, нашедших отражение на следующих изображениях:



Против выдачи данного патента в порядке, установленном пунктом 2 статьи 1398 Кодекса, было подано возражение, мотивированное несоответствием промышленного образца по оспариваемому патенту условиям патентоспособности «новизна» и «оригинальность».

С возражением представлены следующие материалы (копии):

- патент на промышленный образец USD 426142, опубликован 06.06.2000 (далее – [1]);

- фотографии изделия, произведенного согласно патенту [1] (далее – [2]).

В возражении отмечено, что решение внешнего вида изделия сходного назначения, известное из патента [1], обладает всей совокупностью существенных признаков, присущих промышленному образцу по оспариваемому патенту, а также производит на информированного потребителя такое же общее впечатление, что и промышленный образец по оспариваемому патенту.

Также в возражении указано, что такой отличительный признак промышленного образца по оспариваемому патенту, как хромированное покрытие не обусловлен творческим характером.

Один экземпляр возражения в установленном порядке был направлен в адрес патентообладателя, от которого 22.05.2020 поступил отзыв на указанное возражение.

В отзыве отмечено следующее:

- в возражении не приведен сравнительный анализ внешних видов изделия, отраженного в патенте [1], и изделия по оспариваемому патенту;

- фотографии [2] не могут быть включены в состав сведений, порочащих патентоспособность промышленного образца по оспариваемому патенту, ввиду того, что в возражении не приведено документального подтверждения их общедоступности до даты приоритета данного промышленного образца.

- изделие, охарактеризованное в патенте [1], и изделие по оспариваемому патенту имеют разные назначения;

- внешнему виду изделия, охарактеризованного в патенте [1], не присущи все существенные признаки промышленного образца по оспариваемому патенту;

- внешний вид изделия, отраженный в патенте [1], не производит на информированного потребителя такое же общее впечатление, какое производит промышленный образец по оспариваемому патенту.

Изучив материалы дела и заслушав участников рассмотрения возражения, коллегия установила следующее.

С учетом даты подачи заявки (21.08.2017), по которой выдан оспариваемый патент, правовая база для оценки патентоспособности промышленного образца по указанному патенту включает Кодекс, Правила составления, подачи и рассмотрения документов, являющихся основанием для совершения юридически значимых действий по государственной регистрации промышленных образцов, и их форм (далее – правила ПО), утвержденные приказом Минэкономразвития Российской Федерации от 30 сентября 2015 года № 695, зарегистрированным в Минюсте Российской Федерации 25 декабря 2015 г., рег. № 40242.

Согласно пункту 1 статьи 1352 Кодекса в качестве промышленного образца охраняется решение внешнего вида изделия промышленного или кустарно-ремесленного производства. Промышленному образцу предоставляется правовая охрана, если по своим существенным признакам он является новым и оригинальным. К существенным признакам промышленного образца относятся признаки, определяющие эстетические особенности внешнего вида изделия, в частности форма, конфигурация, орнамент, сочетание цветов, линий, контуры изделия, текстура или фактура материала изделия. Признаки, обусловленные исключительно технической функцией изделия, не являются охраняемыми признаками промышленного образца.

Согласно пункту 2 статьи 1352 Кодекса промышленный образец является новым, если совокупность его существенных признаков, нашедших отражение на изображениях внешнего вида изделия, не известна из сведений, ставших общедоступными в мире до даты приоритета промышленного образца.

Согласно пункту 3 статьи 1352 Кодекса промышленный образец является оригинальным, если его существенные признаки обусловлены творческим характером особенностей изделия, в частности, если из сведений, ставших

общедоступными в мире до даты приоритета промышленного образца, неизвестно решение внешнего вида изделия сходного назначения, производящее на информированного потребителя такое же общее впечатление, какое производит промышленный образец, нашедший отражение на изображениях внешнего вида изделия.

Согласно пункту 58 Правил ПО при проведении информационного поиска в объем поиска для целей проверки новизны и оригинальности промышленного образца включаются все известные до даты приоритета промышленного образца из общедоступных сведений изображения внешнего вида изделий, сходного с промышленным образцом назначения.

Согласно пункту 71 Правил ПО к существенным признакам промышленного образца в соответствии с пунктом 1 статьи 1352 Кодекса относятся признаки, определяющие эстетические особенности внешнего вида изделия, в частности, форма, конфигурация, орнамент, сочетание цветов, линий, контуры изделия, текстура или фактура материала изделия.

Согласно пункту 72 Правил ПО признаки внешнего вида изделия признаются существенными признаками, если они определяют эстетические особенности внешнего вида изделия, являясь доминантными, и определяют общее зрительное впечатление. К несущественным признакам внешнего вида изделия относятся такие мало различимые, невыразительные признаки внешнего вида изделия, исключение которых из совокупности признаков внешнего вида изделия не приводит к изменению общего зрительного впечатления.

Согласно пункту 74 Правил ПО при проверке новизны промышленный образец в соответствии с пунктом 2 статьи 1352 Кодекса признается новым, если установлено, что совокупность его существенных признаков, нашедших отражение на изображениях внешнего вида изделия, неизвестна из сведений, ставших общедоступными в мире до даты приоритета промышленного образца, и отличается от совокупности существенных признаков ближайшего аналога.

Согласно пункту 75.1) Правил ПО существенные признаки, характеризующие промышленный образец, не признаются обусловленными творческим характером

особенностей изделия в случае, в частности, если совокупность существенных признаков заявленного промышленного образца, нашедшая отражение на изображениях внешнего вида изделия, производит на информированного потребителя такое же общее впечатление, которое производит совокупность признаков внешнего вида известного изделия того же или сходного назначения. Для целей Правил ПО под информированным потребителем понимается гипотетическое лицо, которое будет пользоваться изделием, в котором воплощен промышленный образец, проявляющее интерес к изделиям такого же или однородного назначения и, как следствие, имеющее знания о том, какие признаки внешнего вида обычно имеются у таких изделий. При сравнении общих впечатлений, производимых заявленным промышленным образцом и противопоставленным промышленным образцом, принимается во внимание информация об известных решениях, определяющих внешний вид изделий того же или сходного назначения, (об аналоговом ряде) и учитываются ограничения возможностей авторов по разработке решения внешнего вида изделия такого назначения, связанные, в частности, с технической функцией изделия или его элемента и стандартизированными требованиями к изделию, если таковые имеются (степень свободы дизайнера).

Согласно пункту 75.3) Правил ПО существенные признаки, характеризующие промышленный образец, не признаются обусловленными творческим характером особенностей изделия в случае, в частности, если совокупность существенных признаков промышленного образца, нашедших отражение на изображениях внешнего вида изделия, отличается от совокупности существенных признаков внешнего вида известного изделия того же или сходного назначения с особенностями, которые созданы за счет, в частности, изменения только цвета всего изделия, но не колористического решения.

Промышленному образцу по оспариваемому патенту предоставлена правовая охрана в объеме совокупности признаков, нашедших отражение на приведенных выше изображениях.

Анализ доводов, изложенных в возражении и в отзыве, касающихся оценки соответствия промышленного образца по оспариваемому патенту условиям патентоспособности «новизна» и «оригинальность», показал следующее.

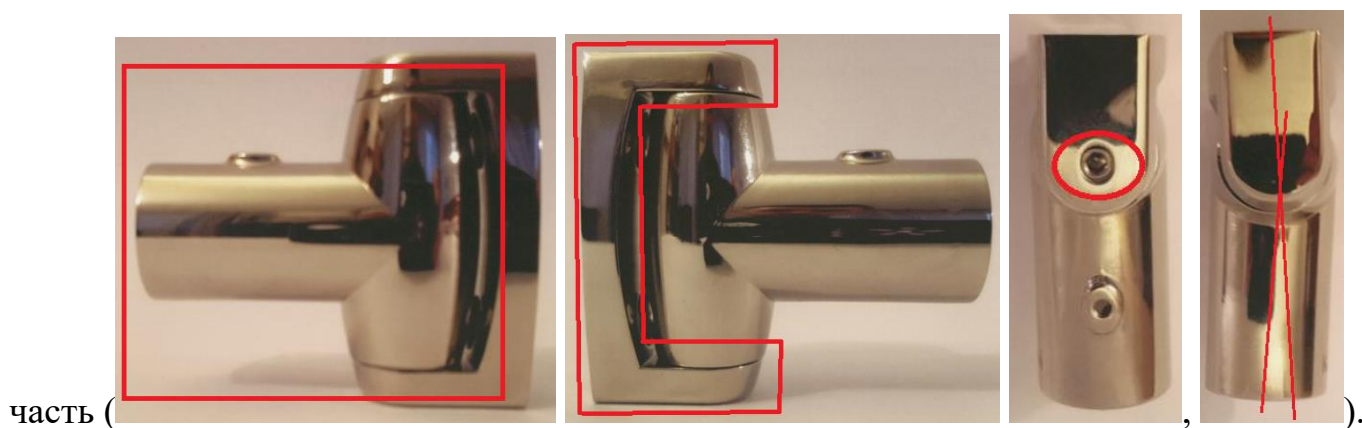
В отношении доводов патентообладателя в отношении того, что изделие, охарактеризованное в патенте [1], и изделие по оспариваемому патенту имеют разные назначения, необходимо отметить следующее.

Назначением изделия, охарактеризованного в патенте [1], является настенное крепление (см. пункт [57] перевода патента [1]).

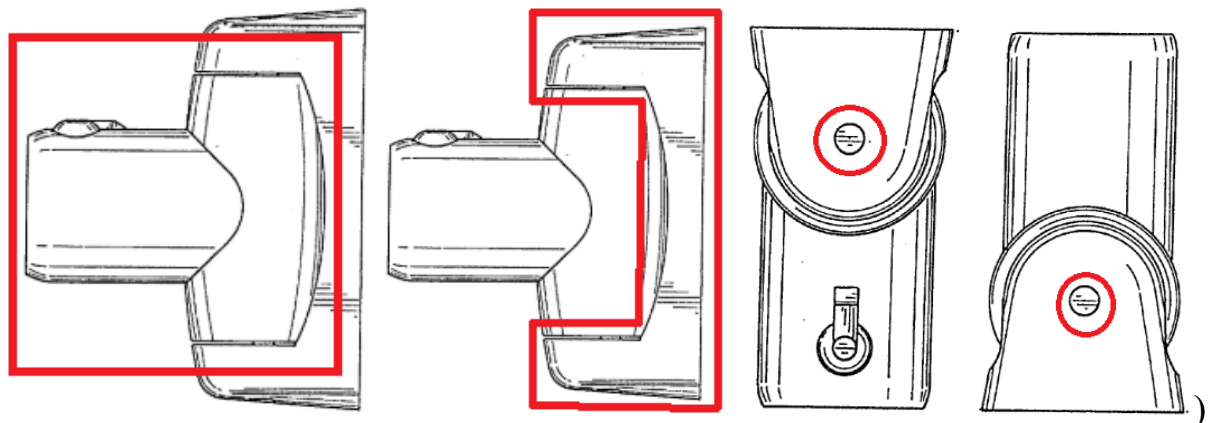
В свою очередь, назначением промышленного образца по оспариваемому патенту является поворотный кронштейн.

При этом согласно определению кронштейном называется конструкция для крепления на вертикальной стене (см., например, «Новый политехнический словарь», А.Ю. Ишлинский, Москва, научное издательство «Большая Российская энциклопедия», 2000, стр. 251).

Также необходимо обратить внимание, что одна из характеристик назначения изделия по оспариваемому патенту, характеризующая способность к повороту («поворотный»), идентифицируется на изображениях в виде поворота трубной части, выполненной Т-образной формы, и благодаря наличию соответствующего конструктивного узла, соединяющего П-образное основание и Т-образную трубную



В свою очередь, изделие, охарактеризованное в патенте [1], также обладает конструктивным узлом, соединяющим П-образное основание и Т-образную трубную



часть (

С учетом вышеизложенного можно сделать вывод о том, что изделие по оспариваемому патенту и изделие, охарактеризованное в патенте [1], имеют сходные назначения, а именно настенное крепление с возможностью поворота.

Таким образом, сведения о внешнем виде изделия, охарактеризованного в патенте [1], могут быть использованы для целей проверки патентоспособности промышленного образца по оспариваемому патенту (см. пункт 58 Правил ПО).

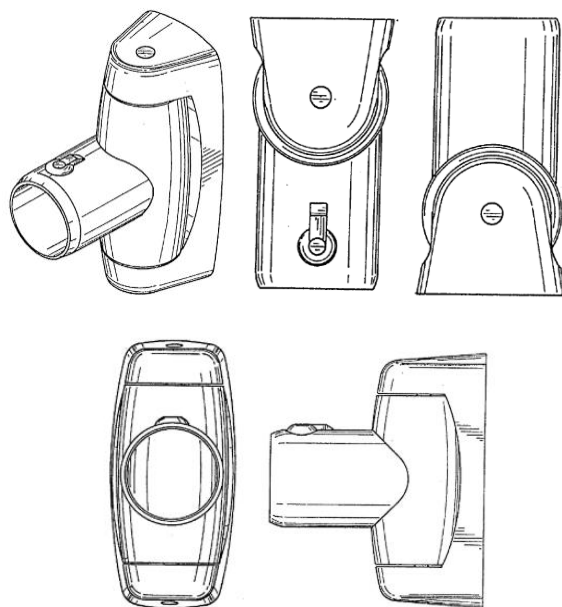
В отношении доводов патентообладателя, касающихся того, что в возражении не приведен сравнительный анализ внешних видов изделия, отраженного в патенте [1], и изделия по оспариваемому патенту, следует отметить, что данное обстоятельство не препятствует принципиальной возможности коллегии провести такой сравнительный анализ.

При этом данный сравнительный анализ внешнего вида кронштейна по оспариваемому патенту с внешним видом крепления, известного из патента [1], показал следующее (см. ниже).

решение внешнего вида кронштейна  
по оспариваемому патенту



решение внешнего вида крепления,  
известного из патента [1]



Сравниваемые внешние виды изделий обладают следующими общими признаками, а именно:

- выполнение конструкции, состоящей из двух частей, а именно Т-образной трубы и П-образного основания;
- выполнение одной части Т-образной трубы в виде цилиндра с выступом, а другой части выпуклой формы;
- выполнение П-образного основания с вогнутой частью и торцевыми обхватами, на одном из которых расположен соединительный узел;
- выполнение вогнутой части П-образного основания, по существу повторяющего контур выпуклой части Т-образной трубы;
- выполнение остальных выпуклых частей Т-образной трубы, по существу являющимися продолжением контура краев торцевых обхватов.

При этом необходимо обратить внимание, что внешний вид кронштейна по оспариваемому патенту отличается от внешнего вида крепления, известного из патента [1], следующими признаками:

- выполнением всей площади поверхности хромированным (серебряным) цветом (далее – {А});



- наличием проработки внутренней зоны опорной части П-образного основания (далее – {Б});

- отсутствием фаски на торце цилиндрической части Т-образной трубы (далее – {В});

- проработкой соединительного узла торцевого обхвата П-образного основания, а также проработкой выступа на цилиндрической части Т-образной трубы (далее – {Г});

- выполнение цилиндрической части Т-образной трубы от выступа более длинной (далее – {Д});

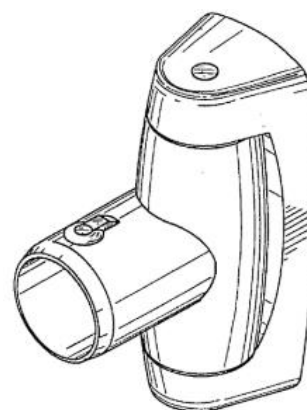
- отсутствием соединительного узла на другом торцевом обхвате П-образного основания (далее – {Е}).

решение внешнего вида кронштейна  
по оспариваемому патенту



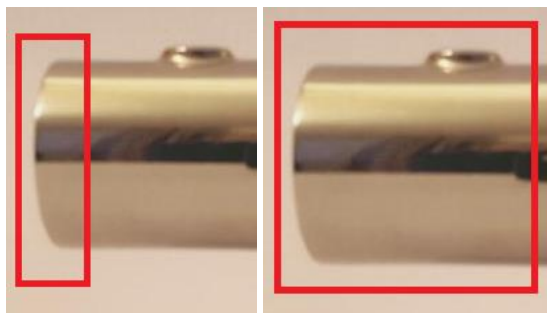
{А}

решение внешнего вида крепления,  
известного из патента [1]



{Б}

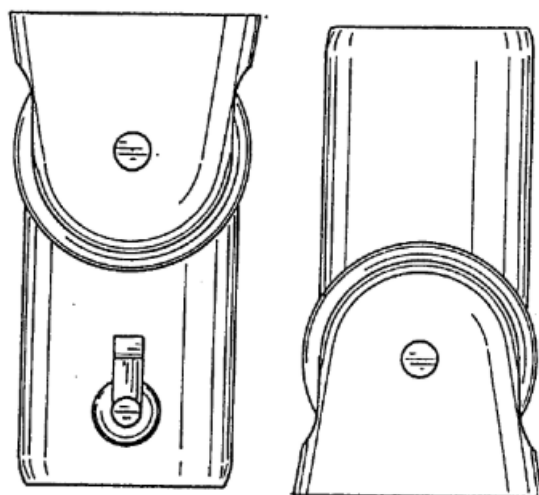
на изображениях отсутствует  
соответствующий вид



{B}, {D}



{Г}, {E}



При этом в отношении отличительных признаков {А}-{Е} необходимо отметить следующее.

Признак {Б} по существу представляет собой конструктивные узлы для крепления кронштейна к стене, т.е. его наличие в данном изделии обусловлено лишь технической функцией этого изделия.

В свою очередь, необходимо обратить внимание, что признак {Б} не будет визуализироваться в процессе обычной эксплуатации кронштейна, т.к. будет примыкать к стене и будет закрыт сплошной стенкой П-образного основания.

С учетом данных обстоятельств можно сделать вывод о том, что признак {Б} обусловлен исключительно технической функцией кронштейна по оспариваемому патенту и, следовательно, не являются охраняемым (см. пункт 1 статьи 1352 Кодекса).

При этом следует отметить, что признак {В} по существу говорит о том, что цилиндрическая часть Т-образной трубы представляет собой полую деталь с цилиндрической поверхностью, над которой дополнительно не производилось

никаких технологических операций по сравнению с изделием, известным из патента [1] (наличие фаски).

В свою очередь, наличие таких полых деталей с цилиндрической поверхностью в кронштейнах обусловлено тем, что они служат опорным элементом для конструктивных объектов (части машин, сооружений и т.п.) для дальнейшего их крепления к стене (см., например, «Новый политехнический словарь», А.Ю. Ишлинский, Москва, научное издательство «Большая Российская энциклопедия», 2000, стр. 251).

Также следует отметить, что для полых деталей с цилиндрической поверхностью (труб) характерно круглое сечение (см., например, «Большой толковый словарь русского языка», С.А. Кузнецов, Санкт-Петербург, издательство «Норинт». 2000. стр. 444), т.е. выполнение внешнего вида таких деталей является стандартизированным.

С учетом данных обстоятельств можно сделать вывод о том, что признак {В} обусловлен исключительно технической функцией кронштейна по оспариваемому патенту и, следовательно, не являются охраняемым (см. пункт 1 статьи 1352 Кодекса).

Признаки {Г}-{Е} не являются существенными, т.к. они мало различимы на фоне общего композиционного построения кронштейна по оспариваемому патенту, а, в свою очередь, их мысленное исключение из совокупности признаков внешнего вида данного кронштейна не приведет к изменению общего зрительного впечатления, производимого этим кронштейном (см. пункт 72 Правил ПО).

В свою очередь, признак {А} является доминантным и зрительно активным на фоне общего композиционного построения кронштейна по оспариваемому патенту и позволяют зрительно отличить этот кронштейн от изделия, известного из патента [1].

Следовательно, признак {А} оставляет определенное зрительное впечатление от внешнего вида кронштейна по оспариваемому патенту и, таким образом, является существенным (см. пункт 72 Правил ПО).

На данном основании можно сделать вывод о том, что внешнему виду изделия, известного из патента [1], не присущи все существенные признаки промышленного образца по оспариваемому патенту (см. пункт 2 статьи 1352 Кодекса, пункт 74 Правил ПО).

Таким образом, возражение не содержит доводы, позволяющие признать промышленный образец по оспариваемому патенту несоответствующим условию патентоспособности «новизна».

Однако, необходимо обратить внимание на следующее.

Признак {А} по существу направлен только на изменение цвета (хром/серебро) всего кронштейна по оспариваемому патенту и не представляет собой какого-либо колористического решения и, следовательно, существенные признаки, характеризующие данный промышленный образец, не могут быть признаны обусловленными творческим характером особенностей изделия (см. пункт 75.3) Правил ПО).

Дополнительно можно отметить, что хромирование (серебрение) изделий подобного назначения является заурядным дизайнерским приемом. Поэтому, общее впечатление, производимое внешним видом кронштейна по оспариваемому патенту, также как и внешним видом изделия, известного из патента [1], формируется именно за счет композиционного построения изделий в целом, состава и пропорций основных композиционных элементов, в том числе формирования конструкции, состоящей из двух частей, а именно Т-образной трубы и П-образного основания, выполнения одной части Т-образной трубы в виде цилиндра с выступом, а другой части выпуклой формы, выполнения П-образного основания с вогнутой частью и торцевыми обхватами, выполнения вогнутой части П-образного основания, по существу повторяющей контур выпуклой части Т-образной трубы, выполнения остальных выпуклых частей Т-образной трубы по существу являющимися продолжением контура краев торцевых обхватов. В результате того, что упомянутые признаки, участвующие в формировании общего впечатления являются сходными в сравниваемых изделиях, то существенные признаки решения внешнего вида кронштейна по оспариваемому патенту не обусловлены творческим

характером, т.к. производят на информированного потребителя такое же общее впечатление, что существенные признаки решения внешнего вида изделия, известного из патента [1] (см. пункт 3 статьи 1352 Кодекса, пункт 75.1) Правил ПО).

Таким образом, возражение содержит доводы, позволяющие признать промышленный образец по оспариваемому патенту несоответствующим условию патентоспособности «оригинальность».

Что касается представленных с возражением фотографий [2], то они не анализировались ввиду сделанных выше выводов.

Учитывая вышеизложенное, коллегия пришла к выводу о наличии оснований для принятия Роспатентом следующего решения:

**удовлетворить возражение, поступившее 10.03.2020, патент Российской Федерации на промышленный образец № 109722 признать недействительным полностью.**