

**ЗАКЛЮЧЕНИЕ**  
**коллегии**  
**по результатам рассмотрения  возражения  заявления**

Коллегия в порядке, установленном пунктом 3 статьи 1248 части четвертой Гражданского кодекса Российской Федерации, введенной в действие с 1 января 2008 г. Федеральным законом от 18 декабря 2006 г. № 231-ФЗ, в редакции, действующей на дату подачи возражения, и Правилами рассмотрения и разрешения федеральным органом исполнительной власти по интеллектуальной собственности споров в административном порядке, утвержденными приказом Министерства науки и высшего образования Российской Федерации и Министерства экономического развития Российской Федерации от 30.04.2020 № 644/261, зарегистрированным в Министерстве юстиции Российской Федерации 25.08.2020 № 59454, с изменениями, внесенными приказом Минобрнауки России и Минэкономразвития России от 23.11.2022 № 1140/646, (далее – Правила ППС), рассмотрела возражение индивидуального предпринимателя Борисова Д.В. (далее – лицо, подавшее возражение), поступившее 22.02.2023, против выдачи патента Российской Федерации на промышленный образец № 134145, при этом установлено следующее.

Патент Российской Федерации № 134145 на промышленный образец «Топ женский» выдан по заявке № 2022502642 с приоритетом от 23.06.2022 на имя ООО «Юнайтед Юниформс» (далее – патентообладатель) в объеме следующих изображений:



Против выдачи данного патента в соответствии с пунктом 2 статьи 1398 указанного выше Гражданского кодекса Российской Федерации, было подано возражение, мотивированное несоответствием промышленного образца по оспариваемому патенту условию патентоспособности «оригинальность».

В возражении указано, что топ по оспариваемому патенту имеет приталенный/полуприталенный силуэт и состоит из переда, спинки и втачных рукавов. Перед изделия выполнен рельефным, состоящим из трёх деталей, соединённых вертикальными швами. Центральная деталь выполнена из двух полотнищ образуя V-образный вырез с запахом правой полочки на левую, спинка горловины выполнена полукругом. Данное изделие на деталях переда имеет два втачных кармана. Карманы расположены в нижней части изделия и по форме повторяют форму боковых деталей переда, одним краем втачаны в боковой шов, а вторым в шов соединения деталей переда. Спинка заявленного изделия выполнена цельнокроеной с двумя выточками. Низ изделия, линия входа в карман и срезы рукавов обработаны швом вподгибку, горловины обработаны обтачкой. Изделие выполнено одноцветным, без узоров, рисунков, надписей.

По мнению лица, подавшего возражение, в открытом доступе в сети Интернет задолго до даты приоритета оспариваемого патента было размещено предложение к продаже аналогичных изделий, производящих на информированного потребителя такое же общее впечатление.

В подтверждение данного довода с возражением представлены распечатки со сведениями, содержащимися в сети Интернет по следующим адресам:

- <http://web.archive.org/web/20210725082301/https://med-elita.ru/katalog/medicinskie-bluzy> (далее – [1]);
- <https://www.wildberries.ru/catalog/14226366/detail.aspx?targetUrl=Ex> (далее – [2]);
- <https://www.wildberries.ru/catalog/14226366/feedbacks?imtd=10539704> (далее – [3]);
- постановление президиума Суда по интеллектуальными правам от 28.03.2019 по делу №СИП-630/2018 (далее – [4]).

В возражении приведены таблицы сравнения промышленного образца по оспариваемому патенту с решениями внешнего вида изделий, известных из материалов [1]-[3].

Патентообладатель, в установленном порядке ознакомленный с материалами возражения, на заседании коллегии, состоявшемся 18.04.2023, представил отзыв на возражение, в котором выражено несогласие с доводами лица, подавшего возражение.

По мнению патентообладателя, для максимальной объективности при определении объёма правовой охраны промышленного образца следует учитывать, в том числе заявочные материалы: представленное заявителем описание, выявленный в ходе экспертизы ближайший аналог промышленного образца. Для пояснения признаков промышленного образца заявителем дополнительно было представлено на экспертизу изображение видов изделия спереди и сзади в виде контурного рисунка, более наглядно демонстрирующего ряд признаков промышленного образца.

Лицом, подавшим возражение, выявлены не все признаки, характеризующие промышленный образец по оспариваемому патенту, к таким признакам относятся следующие:

- наличие двух талиевых выточек на спинке изделия;
- наличие боковых разрезов в нижней части топа;
- наличие двух нагрудных выточек на лицевой части изделия;
- скошенные входы в два боковых кармана на лицевой части изделия;
- оформление верхнего края карманов подгибом;
- оформление верхнего края воротника подгибом;
- оформление подгиба воротника двумя параллельными декоративными строчками. Данные признаки не присущи изделиям, известным из материалов [1]-[3].

Относительно признака «приталенный силуэт», характеризующего промышленный образец по оспариваемому патенту, в отзыве отмечено, что он не присущ изделиям, известным из источников информации [1]-[3]. Изделия «Блуза 311», известные из источников информации [1] и [2], и медицинский костюм

МЕДЭЛИТА, имеют свободный силуэт. Это подтверждается как изображениями изделий «Блуза 311» и медицинского костюма МЕДЭЛИТА, представленными в материалах возражения, так и отсутствующими в материалах возражения описаний этих изделий, представленных на сайтах med-elita.ru и wildberries.ru, соответственно. Согласно описаниям к изделиям «Блуза 311» и медицинскому костюму МЕДЭЛИТА им присущ свободный силуэт, вырез горловины и боковые карманы обработаны кантом контрастного цвета, а на спинке есть два пояска, идущие из боковых швов.

Таким образом, помимо целого ряда несовпадающих признаков лицевых сторон сравниваемых изделий, есть существенное отличие и в оформлении спинки: противопоставленные изделия свободного силуэта имеют пояски, которые призваны регулировать ширину и приталенность изделий, тогда как изделие по оспариваемому патенту изначально скроено приталенным, в том числе за счёт вытачек на спинке.

В отзыве подчеркнуто, что при экспертизе заявки на промышленный образец, по которой был выдан оспариваемый патент, в качестве ближайшего аналога был выбран промышленный образец по патентному документу RU 129488, «по всей видимости, принадлежащий лицу, подавшему возражение, и, по всей видимости, защищающему именно те изделия, которые были противопоставлены в поданном возражении».

От патентообладателя 15.05.2023 поступило дополнение к отзыву, в котором приведены доводы о том, что выявленные в отзыве признаки, характеризующие промышленный образец по оспариваемому патенту, являются существенными.

Патентообладателем также представлены сведения об аналоговом ряде, включающем промышленные образцы по патентным документам: RU 76806, опубл. 16.12.2010; RU 49504, опубл. 16.11.2001; RU 46501, опубл. 16.12.1999; RU 57323, опубл. 16.08.2005; RU 86512, опубл. 16.10.2013; RU 54753, опубл. 16.07.2004; RU 49505, опубл. 16.11.2001; RU 48256, опубл. 16.01.2001 (далее – [5]).

От лица, подавшего возражение, 17.05.2023 поступило дополнение к возражению, в котором указано, что «при сравнении общих впечатлений, производимых заявленным промышленным образцом и противопоставленным

промышленным образцом, принимается во внимание информация об известных решениях, определяющих внешний вид изделий того же или сходного назначения, (об аналоговом ряде) и учитываются ограничения возможностей авторов по разработке решения внешнего вида изделия такого назначения, связанные, в частности, с технической функцией изделия или его элемента и стандартизированными требованиями к изделию, если таковые имеются (степень свободы дизайнера)». Аналогичный подход к определению оригинальности промышленного образца отражён и в сложившейся судебной практике. Так, данный подход отражён, в частности, в решении Суда по интеллектуальным правам от 22 июля 2020 г. по делу № СИП-796/2018 и постановлении президиума Суда по интеллектуальным правам от 10 марта 2023 г. по делу № СИП-596/2022 (далее – [6]). При этом действующие отраслевые стандарты (ГОСТ Р 54393-2011) не содержат жёстких критериев, определяющих внешний вид изделия «Топ женский».

По мнению лица, подавшего возражение, промышленный образец по оспариваемому патенту, согласно его названию, охраняет изделие «Топ женский». Из названия следует, что данное решение не имеет каких-либо указаний на какое-либо узкопрофильное применение (например, «топ для танцев», «топ спортивный» и так далее). Таким образом, для определения степени свободы дизайнера и аналогового ряда следует проводить поиск по изделиям аналогичного вида, без включения каких-либо уточнений или дополнений.

В дополнении к возражению отмечено, что для этих целей в сети Интернет был проведён поиск по словосочетанию «топ женский».

В подтверждение данного довода лицом, подавшим возражение, представлены сведения из сети Интернет с изображениями женских топов (далее – [7]).

По мнению лица, подавшего возражение, анализ аналогового ряда [7] показывает, что возможности авторов по разработке решения внешнего вида изделия такого назначения, ограничены лишь формой самого изделия и наличием таких обязательных элементов как перед, спинка и рукава/бретели. Таким образом,

можно сделать вывод о том, что степень свободы дизайнера изделий такого назначения не имеет значимых ограничений.

В дополнении к возражению отмечено, что упомянутые в отзыве незначительные отличия не влияют на формирование общего впечатления, производимого решением внешнего вида изделия по оспариваемому патенту, и не индивидуализируют его в целом по отношению к противопоставленным изделиям.

От лица, подавшего возражение, 13.06.2023 поступило очередное дополнение к возражению, доводы которого по существу сводятся к следующему.

Признак промышленного образца по оспариваемому патенту «наличие боковых разрезов в нижней части топа» однозначно идентифицируется на приложенной к возражению распечатке фотографии покупателя (см. источник информации [3]). Признак «скошенные входы в два боковых кармана на лицевой части изделия» присутствует в изделии «Блуза 311» (см. источник информации [1]).

Признак промышленного образца, характеризующий «наличие двух талевых выточек на спине изделия» не влечёт формирование иного зрительного образа и общего зрительного впечатления, производимого промышленным образцом. То есть не делает промышленный образец по оспариваемому патенту оригинальным.

Остальные перечисленные патентообладателем признаки не являются существенными, так как не идентифицируются на изображениях промышленного образца по оспариваемому патенту.

Изучив материалы дела и заслушав участников рассмотрения возражения, коллегия установила следующее.

С учетом даты подачи заявки (23.06.2022), по которой выдан оспариваемый патент, правовая база для оценки патентоспособности промышленного образца по указанному патенту включает Гражданский кодекс Российской Федерации, в редакции, действовавшей на дату подачи заявки, Правила составления, подачи и рассмотрения документов, являющихся основанием для совершения юридически значимых действий по государственной регистрации промышленных образцов, и Требования к документам заявки на выдачу патента на промышленный образец,

утвержденные приказом Министерства экономического развития Российской Федерации от 30.09.2015 № 695 (далее – Правила ПО и Требования ПО).

Согласно пункту 1 статьи 1352 Кодекса в качестве промышленного образца охраняется решение внешнего вида изделия промышленного или кустарно-ремесленного производства. Промышленному образцу предоставляется правовая охрана, если по своим существенным признакам он является новым и оригинальным. К существенным признакам промышленного образца относятся признаки, определяющие эстетические особенности внешнего вида изделия, в частности форма, конфигурация, орнамент, сочетание цветов, линий, контуры изделия, текстура или фактура материала изделия. Признаки, обусловленные исключительно технической функцией изделия, не являются охраняемыми признаками промышленного образца.

Согласно пункту 3 статьи 1352 Кодекса промышленный образец является оригинальным, если его существенные признаки обусловлены творческим характером особенностей изделия, в частности, если из сведений, ставших общедоступными в мире до даты приоритета промышленного образца, неизвестно решение внешнего вида изделия сходного назначения, производящее на информированного потребителя такое же общее впечатление, какое производит промышленный образец, нашедший отражение на изображениях внешнего вида изделия.

В соответствии с пунктом 54 Правил ПО общедоступными считаются сведения, содержащиеся в источнике информации, с которым может ознакомиться любое лицо.

Согласно пункту 55 Правил ПО датой, определяющей включение источника информации в общедоступные сведения, для сведений, полученных в электронном виде (через доступ в режиме онлайн в информационно-телекоммуникационной сети «Интернет» или с оптических дисков (далее - электронная среда), является дата публикации документов, ставших доступными с помощью электронной среды, если она на них имеется, либо, если эта дата отсутствует, - дата размещения сведений в электронной среде.

Согласно пункту 60 Правил ПО информационный поиск проводится по базам данных патентных ведомств, с использованием информационно-телекоммуникационной сети «Интернет» (далее - сеть Интернет) по сайтам периодических изданий, сайтам производителей, другим сайтам, содержащим информацию об изделиях сходного назначения.

Согласно пункту 71 Правил ПО к существенным признакам промышленного образца в соответствии с пунктом 1 статьи 1352 Кодекса относятся признаки, определяющие эстетические особенности внешнего вида изделия, в частности, форма, конфигурация, орнамент, сочетание цветов, линий, контуры изделия, текстура или фактура материала изделия.

Согласно пункту 72 Правил ПО признаки внешнего вида изделия, обусловленные исключительно технической функцией изделия, в соответствии с пунктом 1 статьи 1352 Кодекса, не являются охраняемыми признаками промышленного образца. Признаки внешнего вида изделия признаются существенными признаками, если они определяют эстетические особенности внешнего вида изделия, являясь доминантными, и определяют общее зрительное впечатление. К несущественным признакам внешнего вида изделия относятся такие мало различимые, невыразительные признаки внешнего вида изделия, исключение которых из совокупности признаков внешнего вида изделия не приводит к изменению общего зрительного впечатления.

Согласно пункту 74 Правил ПО промышленный образец является оригинальным в соответствии с пунктом 3 статьи 1352 Кодекса, если его существенные признаки обусловлены творческим характером особенностей изделия.

Согласно подпункту 1 пункта 75 Правил ПО существенные признаки, характеризующие промышленный образец, не признаются обусловленными творческим характером особенностей изделия, в частности, в случае, если совокупность существенных признаков заявленного промышленного образца, нашедшая отражение на изображениях внешнего вида изделия, производит на информированного потребителя такое же общее впечатление, которое производит совокупность признаков внешнего вида известного изделия того же или сходного



назначения. При сравнении общих впечатлений, производимых заявленным промышленным образцом и противопоставленным промышленным образцом, принимается во внимание информация об известных решениях, определяющих внешний вид изделий того же или сходного назначения, (об аналоговом ряде) и учитываются ограничения возможностей авторов по разработке решения внешнего вида изделия такого назначения, связанные, в частности, с технической функцией изделия или его элемента и стандартизированными требованиями к изделию, если таковые имеются (степень свободы дизайнера).

Согласно подпункту 6 пункта 34 Требований ПО в качестве аналогов промышленного образца выбираются решения изделий сходного внешнего вида и назначения, известные из сведений, ставших общедоступными в мире до даты приоритета промышленного образца.

Существо промышленного образца по оспариваемому патенту нашло отражение на приведенных выше изображениях внешнего вида изделия.

Анализ доводов лица, подавшего возражение, и доводов патентообладателя, касающихся оценки соответствия промышленного образца по оспариваемому патенту условию патентоспособности «оригинальность», показал следующее.

Топ женский по оспариваемому патенту характеризуется следующей совокупностью существенных признаков, нашедших отражение на изображениях изделия:



- выполнение конструкции топа, включающей перед, спинку и втачные рукава;
- выполнение топа с приталенным укороченным силуэтом;
- перед топа выполнен из нескольких деталей, соединённых швами;
- горловина переда выполнена с V-образным вырезом с запахом полочки правой детали на левую;
- выполнение на деталях переда двух втачных карманов, расположенных в нижней части топа, при этом карманы выполнены со скошенным входом;
- горловина и вход карманов оформлены широким подгибом;
- выполнение длины рукавов на треть плеча;
- выполнение топа белым из гладкого материала.

Упомянутые признаки являются существенными, поскольку они определяют эстетические особенности внешнего вида изделия, в частности, форму, контуры изделия, текстуру и фактуру материала изделия. Данные признаки являются доминантными и определяют общее зрительное впечатление (см. процитированные выше пункты 71 и 72 Правил ПО).

Признаки промышленного образца по оспариваемому патенту, характеризующие наличие вытачек на переде и талиевых вытачек на спинке топа, а также разрезов по бокам нижней части топа, мало различимы и невыразительны, их исключение из совокупности признаков внешнего вида изделия не приводит к изменению общего зрительного впечатления, следовательно, они не определяют общее зрительное впечатление.

На основании изложенного, данные признаки являются несущественными (см. процитированный выше пункт 72 Правил ПО).

Источник информации [1], представляет собой сведения, содержащиеся в сети Интернет. Вместе с тем, согласно данным электронного архива WayBackMachine ([web.archive.org](http://web.archive.org)) изображения изделий «Блуза 311», любое из которых может быть выбрано в качестве ближайшего аналога, были загружены в электронный архив 04.07.2022 и 20.02.2023, т.е. после даты приоритета (23.06.2022) оспариваемого патента. Данная проверка осуществлялась на Интернет странице (см. источник информации [1]) путем наведения курсора «мыши» на

соответствующее изображение «Блузы 311» и вызова всплывающего меню с помощью правой кнопки «мыши», в котором следует выбрать пункт «открыть изображение в новой вкладке» при переходе по которому в новом окне открывается изображение.

В результате было установлено, что одно из изображений изделия «Блуза 311» имеет адрес: [http://web.archive.org/web/20220704052819im\\_/https://med-elita.ru/image/cache/catalog/tovari/medbluzi/Meditsinskaya-bluza-311-goluboy-zoopark-zhenskaya-tisi-satori-Medelita-533x800\\_0.jpg](http://web.archive.org/web/20220704052819im_/https://med-elita.ru/image/cache/catalog/tovari/medbluzi/Meditsinskaya-bluza-311-goluboy-zoopark-zhenskaya-tisi-satori-Medelita-533x800_0.jpg); а второе - [http://web.archive.org/web/20230220082337im\\_/https://med-elita.ru/image/cache/catalog/tovari/medbluzi/bluza-311-533x800\\_0.jpg](http://web.archive.org/web/20230220082337im_/https://med-elita.ru/image/cache/catalog/tovari/medbluzi/bluza-311-533x800_0.jpg), что позволяет сделать вывод о том, что изображения изделий «Блуза 311» были загружены электронный архив 04.07.2022 и 20.02.2023, соответственно (использовался Яндекс Браузер версия 23.7.1.1140 (64-bit)).

Таким образом, информация, содержащаяся в источнике информации [1], не может быть включена в общедоступные сведения (см. процитированные выше пункты 54 и 55 Правил ПО) и использована для проверки патентоспособности промышленного образца по оспариваемому патенту.

Относительно сведений, содержащихся в источнике информации [2], необходимо отметить, что согласно оферте о реализации товара на сайте WILDBERRIES (см. [https://seller.wildberries.ru/login/ru/?redirect\\_url=/](https://seller.wildberries.ru/login/ru/?redirect_url=/), <https://mstatic.wbstatic.net/suppliers-portal-root/0.0.2/offer-ru.pdf> пункт 9.4.4) предусмотрена возможность внесения изменения в карточку товара самим продавцом.

В источнике информации [2] отсутствуют сведения о дате размещения



изображений карточки товара (например, ) в сети Интернет на сайте [www.wildberries.ru](http://www.wildberries.ru).

Какого-либо документального подтверждения даты, с которой изображения карточки товара стали общедоступны в сети Интернет лицом, подавшим возражение, не представлено. Следовательно, сведения, содержащиеся в источнике информации [2] (изображения, относящиеся к карточке товара), не могут быть включены в общедоступные сведения (см. процитированные выше пункты 54 и 55 Правил ПО) и использованы для проверки патентоспособности промышленного образца по оспариваемому патенту.

Источник информации [3] относится к публикации в сети Интернет на сайте интернет-магазина Wildberries (<https://www.wildberries.ru/>), а именно к публикациям отзывов о покупке товара, соответствующего фотографиям карточки товара (см. источник информации [2]). Указанные отзывы содержат фотографии приобретенных медицинских костюмов и даты публикации. Даты публикаций отзывов автоматически добавляются при их размещении в сети Интернет. При этом лицо, подавшее возражение, ссылается на публикацию отзыва от 22.08.2020, т.е. до даты приоритета (23.06.2022) оспариваемого патента. Данная публикация на дату проведения заседания коллегии находилась в открытом доступе.

Следовательно, информация, содержащаяся в источнике информации [3] (публикация отзыва о покупке от 22.08.2020), может быть включена в общедоступные сведения (см. процитированные выше пункты 54 и 55 Правил ПО) и использована для проверки патентоспособности промышленного образца по оспариваемому патенту.

Сравнительный анализ промышленного образца по оспариваемому патенту и верхней части (блузы) медицинского костюма, известного из источника информации [3] (публикация отзыва о покупке от 22.08.2020):



показал, что совокупность существенных признаков промышленного образца по оспариваемому патенту отличается от известной блузы, следующими существенными признаками, отображенными на изображениях изделий:

- выполнением длины рукавов на одну треть плеча



(в известной блузе рукава заметно

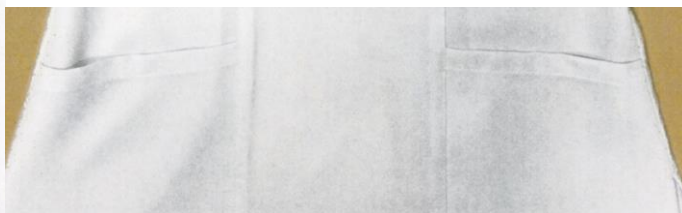


длиннее – закрывают две трети плеча

);

- выполнением топа с приталенным укороченным силуэтом;

- оформлением горловины и входа карманов широким подгибом в одном цвете с топом



(В

известной блузе горловина и вход карманов оформлены тонким черным кантом



).

Относительно признака, характеризующего выполнение топа по оспариваемому патенту с приталенным укороченным силуэтом, необходимо отметить следующее. На изображении из публикации отзыва о покупке от 22.08.2020 (см. источник информации [3]) представлена только передняя часть блузы. Данное изображение не позволяет однозначно установить имеет ли блуза приталенный силуэт по своей конструкции или талия блузы является регулируемой за счет использования завязок на спинке. При этом данное изображение позволяет сделать однозначный вывод, что известная блуза имеет удлиненный силуэт. Данный вывод следует из сравнения пропорций топа и известной блузы, а именно, из сравнения глубины карманов и расстояния от проймы до низа блузы. В известной блузе карманы заметно глубже и расстояние от проймы до низа блузы

также заметно больше, что позволяет говорить о том, что она имеет удлиненный силуэт.

В возражении упоминается только одна публикация отзыва о покупке товара от 22.08.2020, содержащаяся в источнике информации [3], изображение которой проанализировано выше. Вместе с тем, в источнике информации [3] содержатся и другие публикации с отзывами о товарах, информация о которых может быть включена в общедоступные сведения и использована для проверки патентоспособности промышленного образца по оспариваемому патенту, например, отзыв о покупке от 30.08.2020:



Анализ блузы, представленной на данных изображениях, показал, что талия в данной блузе является регулируемой за счет завязок на спинке. Это также подтверждается информацией о товаре в источнике информации [2], под которым и размещены проанализированные выше публикации отзывов. Согласно информации о товаре (см. источник информации [2]) данная модель блузы имеет «завязки пояски на спине».

Проверка творческого характера существенных признаков, характеризующих промышленный образец по оспариваемому патенту, предусмотренная подпунктом 1 пункта 75 Правил ПО, показала, что совокупность существенных признаков промышленного образца по оспариваемому патенту, нашедших отражение на изображениях внешнего вида изделия, не производит на информированного потребителя такое же общее впечатление, которое производит

совокупность существенных признаков блузы, известной из источника информации [3].

Вклад выявленных выше существенных отличительных признаков в формирование общего впечатления, производимого промышленным образцом по оспариваемому патенту, способствует установлению общего впечатления, отличного от общего впечатления, производимого решением внешнего вида изделия, известным из источника информации [3]. Указанные отличительные признаки индивидуализируют промышленный образец по оспариваемому патенту в целом, по отношению к изделию, за счет выполнения конструкции топа с приталенным укороченным силуэтом.

Этот вывод сделан с учетом аналогового ряда [5] и [7], представленного сторонами.

Анализ аналогового ряда [5] и [7], показал, что возможности авторов по разработке решения внешнего вида изделия такого назначения, ограничены лишь наличием таких обязательных элементов как горловина, рукава, спинка и перед. Следовательно, степень свободы дизайнера изделий такого назначения не имеет значимых ограничений (например, может быть выбран любой силуэт удлиненный или короткий, приталенный или свободный, с поясом и без него, и могут быть выбраны разные материалы и т.д.).

Как следствие, существенные признаки, характеризующие промышленный образец по оспариваемому патенту, обуславливают творческий характер особенностей изделий (см. процитированный выше подпункт 1 пункта 75 Правил ПО).

На основании изложенного можно констатировать, что возражение не содержит доводы, позволяющие признать промышленный образец по оспариваемому патенту несоответствующим условию патентоспособности «оригинальность» (см. пункт 3 статьи 1352 Кодекса).

Сведения, содержащиеся в постановлениях и решении (см. материалы [4], [6]) и ГОСТе Р 54393-2011, не изменяют сделанного выше вывода.

Относительно доводов патентообладателя о том, что промышленный образец по патентному документу RU 129488, «по всей видимости, принадлежит лицу,



подавшему возражение, и, по всей видимости, защищает именно те изделия, которые были противопоставлены в поданном возражении» документально не подтверждены. С учетом изложенного данные доводы не оказали влияния на сделанный выше вывод.

Учитывая изложенное, коллегия пришла к выводу о наличии оснований для принятия Роспатентом следующего решения:

**отказать в удовлетворении возражения, поступившего 22.02.2023, патент Российской Федерации на промышленный образец № 134145 оставить в силе.**